

1/2019

Tiedote 29.4.2019

PAMin suhdannebarometri: Työttömyys pelottaa kiinteistöpalvelualan työntekijöitä aikaisempaa enemmän

Palvelualojen ammattiliitto PAMin tuoreimman suhdannebarometrin mukaan matkailu- ja ravintola-alan kasvu jatkuu. Sen sijaan vastaajien usko kiinteistöpalvelualan työmarkkinoihin on yllättävän heikkoa.

Kaiken kaikkiaan palvelualojen työntekijät kokevat työpaikkansa suhteellisen turvatuiksi. Noin puolet (49,7 %) kaikista vastaajista kertoo, ettei koe lainkaan työttömyyden uhkaa. Osuus on käytännössä sama kuin PAMin edellisessä suhdannekyselyssä. Työntantajyritysten myynnin kasvu taittuu kuitenkin yhä. Kaikista vastaajista 36,8 prosenttia kertoo myynnin kasvaneen vuodentakaisesta, kun edellisessä kyselyssä vastaava osuus oli 41,2 prosenttia.

Usko kiinteistöpalvelualan työmarkkinoihin horjuu

Kiinteistöpalvelualan osalta suhdannebarometrin tulokset ovat monitulkintaisia. Työnantajan myynnin katsoo viime vuoden vastaavan ajankohtaan nähden kehittyneen vain neljäsosa (25,0 %), kun edellisessä suhdannebarometrissa tämä osuus oli 37,5 prosenttia.

Lisäksi niiden vastaajien osuus, jotka eivät tunne lainkaan työttömyyden uhkaa on romahtanut 60,4 prosentista 36,1 prosenttiin, ja uuden työpaikan uskoo löytävänsä kuukauden sisällä vain 11,1 prosenttia vastanneista, kun vielä kolme kuukautta sitten siihen uskoi jopa neljäsosa (25,5 %).

”Tällainen romahdus alan työmarkkinatilannetta kuvaavissa vastauksissa on yllättävä etenkin, kun työnantajien edustajat ovat kertoneet EK:n suhdannebarometrissa kasvun suurimmaksi pullonkaulaksi juuri osaavan työvoiman saatavuuden”, PAMin ekonomisti **Olli Toivanen** pohtii.

Yhä useampi kiinteistöpalvelualan työntekijä katsoo kuitenkin taloustilanteensa parantuneen edellisen kolmen kuukauden aikana. Osuus on noussut edellisen kyselyn 4,2 prosentista 16,7 prosenttiin. Lisäksi niiden osuus, jotka eivät tunne lainkaan taloushuolia, oli kasvanut merkittävästi 27,8 prosenttiin vastaajista.

Matkailu- ja ravintola-alan kasvu laajempaa kuin koskaan

Matkailu- ja ravintola-alalla yli puolet (52,0 %) vastaajista kertoo työnantajansa myynnin kasvaneen viime vuoden vastaavaan ajankohtaan verrattuna. Osuus on korkein suhdannebarometrin liki viisivuotisen historian aikana.

”Vastaajien näkemys suhdannetilanteesta on pääasiassa linjassa MaRa:n alkuvuoden ennusteen kanssa. Majoituspuolen huikeat kasvuluvut ovat ohi, mutta tasainen kasvuvauhti vaikuttaa jatkuvan pienen notkahduksen jälkeen”, kertoo Toivanen.

Alan vastaajista 58,0 prosenttia ei koe lainkaan työttömyyden uhkaa, ja kaksi kolmesta vastaajasta (66,0 %) arvioi löytävänsä uuden työpaikan kolmen kuukauden sisällä, mikäli jäisi nyt työttömäksi.

Tilanne työmarkkinoilla ei kuitenkaan lisää matkailu- ja ravintola-alan työntekijöiden uskoa oman taloustilanteen paranemiseen. Vastaajista 28,0 prosenttia uskoo taloudellisen tilanteensa heikkenevän tulevan vuoden aikana ja 60,0 prosenttia arvioi sen pysyvän ennallaan.

”Alan avoimien työpaikkojen määrä on jatkanut kasvuaan edellisiin vuosiin verrattuna. Etenkin näin kesän kynnöksellä suuri osa tarjolla olevista paikoista on kuitenkin määräaikaisia”, Toivanen huomauttaa.

Tiedot perustuvat PAMin tekemään kyselyyn, joka toteutettiin 3.–22.4.2019. Kyselyyn vastasi 298 PAMin jäsentä. PAM julkaisee suhdannebarometrin vuosineljänneksittäin.

PAMin suhdannebarometri: Yhä useampi palvelualoilla työskentelevä joutuu turvautumaan asumistukeen ja soviteltuun työttömyystukeen

Useampi kuin joka kymmenes Palvelualojen ammattiliitto PAMin tuoreimpaan suhdannebarometriin vastanneista vastaanotti asumistukea ja lähes joka kymmenes soviteltua työttömyystukea huhti–kesäkuussa. Ennätysmäärä vastaajia mahdollisti vastausten alueellisen tarkastelun sekä esimiesten vastausten erottelun matkailu- ja ravintola- sekä kaupan alalla.

Vastaajilta tiedusteltiin suhdannebarometrissa nyt kolmatta kertaa toissijaisia tulonlähteitä. Soviteltua työttömyystukea vastaanotti tuoreimman suhdannebarometrin mukaan huhti–kesäkuussa 9,6 prosenttia palvelualojen työntekijöistä, kun vielä alkuvuoden kyselyssä osuus jäi 3,4 prosenttiin. Osuus on kasvanut erityisesti matkailu- ja ravintola- sekä kiinteistöpalvelualalla, joiden vastaajista yli 10 prosenttia oli sovitellulla työttömyystuella edellisen kolmen kuukauden aikana.

Yllättävänä havaintona asumistukea vastaanotti Uudellamaalla (8,3 %) selkeästi koko maan keskiarvoa (10,9 %) pienempi osuus vastaajista. Palvelualan työntekijät joutuivatkin turvautumaan asumistukeen useimmin Kanta-Hämeessä (20,5 %) ja Päijät-Hämeessä (19,2 %).

”On hyvä muistaa, ettei korkeista asuinkustannuksesta kärsitä vain pääkaupunkiseudulla. Kohtuuhintaisten vuokra-asuntojen puute on muodostunut ongelmaksi myös pienemmissä keskuksissa ympäri Suomea”, huomauttaa PAMin ekonomisti **Olli Toivanen**.

Palvelualojen työllisyystilanne koetaan vahvaksi

Peräti 53,1 prosenttia vastaajista ei koe lainkaan työttömyyden uhkaa, ja vain 11,7 prosenttia kertoo sen lisääntyneen viimeisen 3 kuukauden aikana. Kaupan alan vastaajista 57,1 prosenttia vastaajista ei koe työttömyyden uhkaa. Tämä on suurempi osuus kuin kertaakaan aiemmissa suhdannebarometreissa.

Arviot oman taloudellisen tilanteen kehityksestä ovat yhtä lailla hieman optimistisempia kuin edellisissä kyselyissä. Kehitys on myönteistä erityisesti matkailu- ja ravintola-alalla, jonka vastaajista 20,1 arvioi taloudellisen tilanteensa paranevan tulevan vuoden aikana, kun viidessä edellisessä kyselyssä osuus on jäänyt alle 15 prosentin.

Suhdanteen kääntyminen näkyy kiinteistöpalvelu- ja turvallisuusaloilla

Kiinteistöpalvelualalla niiden vastaajien osuus, jotka kertovat työnantajansa talouden olevan parempi verrattuna kolmen kuukauden takaiseen, romahti edellisen kyselyn 22,2 prosentista 11,6 prosenttiin. Peräti kahdeksan kymmenestä vastaajasta (79,5 %) kertookin työnantajansa taloustilanteen pysyneen ennallaan.

Sama kehitys näkyy myös turvallisuusalalla, jolla aiempien kyselyiden pienehkö otos vaikeuttaa kuitenkin tietojen vertailukelpoisuutta. Vain 20,6 prosenttia alan vastaajista kertoo työnantajan taloustilanteen kohentuneen, kun vielä edellisessä kyselyssä osuus oli 41,7 prosenttia. Toisaalta vain 3,2 prosenttia kertoo työnantajan taloustilanteen heikentyneen.

”Suhdannehuipun kääntyminen näkyy nyt selkeästi näiden alojen vastaajien arvioissa. Hallinto- ja tuki-palveluiden kasvu on ollut voimakasta, mutta sen ei enää odoteta jatkuvan entisen kaltaisena”, Toivanen kertoo.

Esimiesten vastaukset poikkeavat keskiarvosta

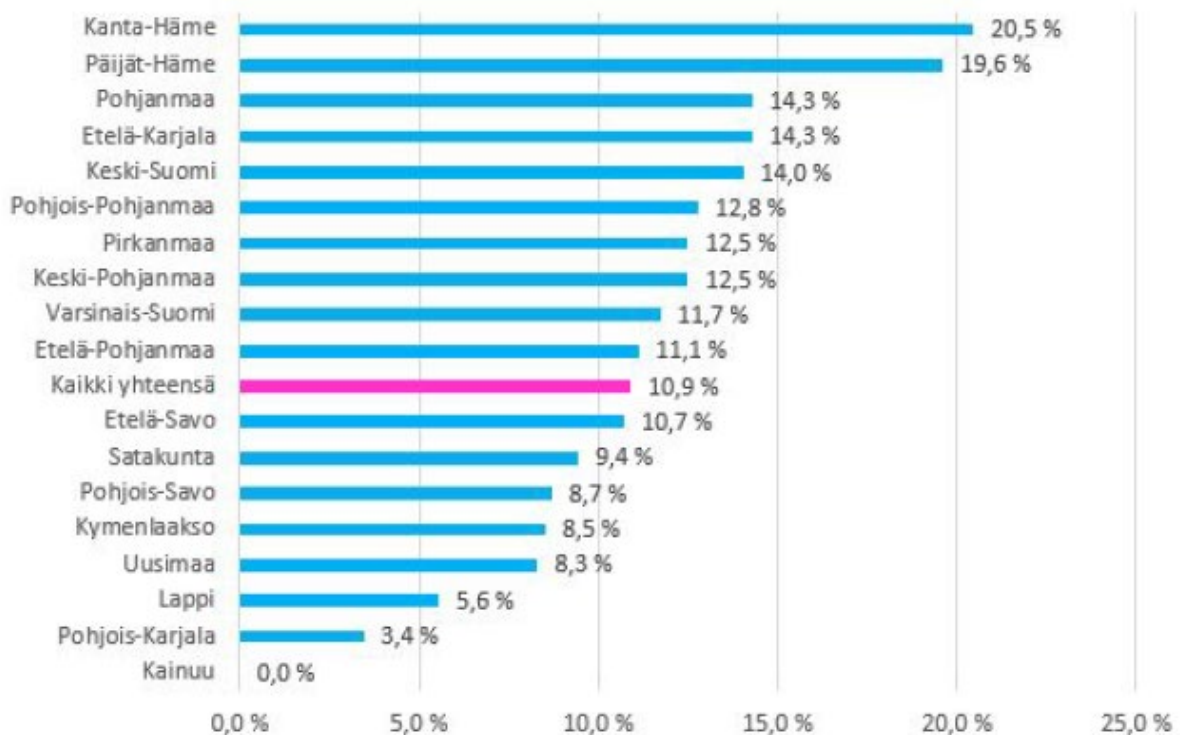
Matkailu- ja ravintola-alalla esimiehinä työskentelevät olivat selvästi keskiarvoa optimistisempia työnantajan tulevaisuudennäkymistä. Peräti 39,3 prosenttia alan esimiehistä arvioi työnantajan taloudellisen tilanteen paranevan tulevan vuoden aikana, ja vain 10,7 prosenttia uskoo sen heikkenevän.

”Matkailu- ja ravintola-alan mainio tilanne näkyy myös palvelualojen liikevaihtokuvaajissa. Toteutunut kasvu lisää uskoa myös tulevaan kehitykseen”, Toivanen toteaa.

Kaupan alan esimiehet arvioivat puolestaan keskimääräistä todennäköisemmin työnantajan taloustilanteen säilyvän entisellään. Esimiehistä 60,6 prosenttia arvioi, ettei työnantajan taloustilanne muutu tulevan 12 kuukauden aikana, toimialan keskiarvon ollessa 51,5 prosenttia.

Tiedot perustuvat PAMin tekemään kyselyyn, joka toteutettiin 1.7.–5.8.2019. Kyselyyn vastasi 1150 PAMin jäsentä. PAM julkaisee suhdannebarometrin vuosineljänneksittäin.

Asumistukea edellisen 3 kk aikana vastaanottaneiden osuus, kaikki vastaajat



3/2019

Tiedote 8.11.2019

PAMin suhdannebarometri: Kaupan kasvu näkyy työpaikoilla, mutta ei työntekijöiden kukkarossa

Kaupan alan työntekijät kertovat alan laaja-alaisesta kasvusta Palvelualojen ammattiliitto PAMin suhdannebarometrissa. Matkailu- ja ravintola-alalla alkuvuoden vahva talouskehitys vaikuttaa hyytyvän matkailijoiden määrän kasvusta huolimatta.

Kaupan alalla työskentelevistä peräti 44,7 prosenttia kertoo työntantajyrityksen myynnin kasvaneen viime vuoden vastaavasta ajankohdasta ja vain 18,8 prosenttia arvioi sen vähentyneen.

”Kaupan alan yritysten todella myönteiset tulosuutiset kolmannelta neljännekseltä eivät ehtineet vaikuttaa vastaajien arvioihin, joten positiivinen kehitys on havaittu myös työpaikoilla eikä vain lehtien palstoilta”, kertoo PAMin ekonomisti **Olli Toivanen**.

On huomion arvoista, että edellisessä suhdannebarometrissa nähty kaupan alan työntekijöiden oman taloustilanteen lievä kohentuminen vaikuttaa kuitenkin pysähtyneen, ja vain 8,9 prosenttia vastaajista kertoo oman taloutensa olevan nyt paremmassa tilanteessa kuin kolme kuukautta sitten.

”Vähittäiskauppa jatkaa ensi vuonna kasvuaan käsi kädessä kuluttajien käytettävissä olevien tulojen kanssa. Olisi hienoa, jos tämä näkyisi myös alan työntekijöiden kukkarossa”, Toivanen toteaa.

Matkailu- ja ravintola-alan yritysten talouskehitys hiipuu

Matkailu- ja ravintola-alalla myynnin kasvun kerrotaan jatkuneen yhtä lailla laajana vuoden takaiseen tilanteeseen verrattuna.

”Ravintolapuoli on kantanut toimialan kasvua kovimman matkailubuumiin hiivuttua. Nyt matkailu vaikuttaa kuitenkin taas kirivän, ja matkailijoiden määrällä mitattuna kuluvan vuoden kolmas neljännes oli itse asiassa erinomainen”, Toivanen huomauttaa.

Vain 16,4 prosenttia alan vastaajista kertoo kuitenkin työntantajana toimivan yrityksen taloustilanteen olevan parempi kuin kolme kuukautta sitten, kun vielä vuoden ensimmäisessä kyselyssä vastaava osuus oli 28,0 prosenttia.

”Tärkeintä olisi nyt pitää huolta, että matkailuala saa tarvitsemansa lisäpanostukset, jotta viime vuosien hyvä kehitys saa jatkoa. Valitettavasti budjettiriihessäkin luvatut rahat osoittautuivat kokonaistason heikennykseksi vanhan toimintaohjelman päättyessä”, Toivanen vetoaa.

Pamilaiset kokevat työllisyystilanteensa vahvana

Työmarkkinatilanne koetaan palvelualoilla edelleen hyvänä, ja vain alle puolet (49,7 %) kyselyn kaikista vastaajista kertoo kokevansa lainkaan työttömyyden uhkaa. Näkemykset riippuvat kuitenkin merkittävästi vastaajan tämänhetkisen työsuhteen laadusta.

Vakituisina kokoaikaisina työskentelevistä 58,9 prosenttia ja vakituisista osa-aikaisista 48,1 prosenttia kertovat, etteivät he koe työttömyyden uhkaa. Sen sijaan määräaikaisista kokoaikaisista 21,9 ja määräaikaisista osa-aikaisista vain 12,9 prosenttia vastasivat tällä tavoin.

Tiedot perustuvat PAMin tekemään kyselyyn, joka toteutettiin 7.10.–21.10.2019. Kyselyyn vastasi 954 PAMin jäsentä. PAM julkaisee suhdannebarometrin vuosineljänneksittäin.

PAMin suhdannebarometri: Osa-aikaisten taloustilanne heikkenee

Palvelualojen työntekijöiden taloushuolet jatkuvat, vaikka suurten toimialojen suhdannetilanne on edelleen vahva. Oman taloustilanteen haasteet korostuvat osa-aikaisilla vastaajilla.

Kiinteistöpalvelualalla työnantajien taloustilanne ja myynti ovat kohentuneet kahden edellisen kyselyn heikomman tuloksen jälkeen. Tämä ei kuitenkaan näy vastaajien oman talouden kohdalla. Alan koko-aikaisista vastaajista 23,7 prosenttia kertoo taloustilanteensa heikentyneen menneen kolmen kuukauden aikana. Osa-aikaisten vastaajien kohdalla osuus on peräti 45,7 prosenttia. Vastaava ilmiö on havaittavissa myös muiden toimialojen vastaajilla.

”Osa-aikaisten työntekijöiden kuukausitulot ovat arvaamattomampia, kun moni tekee sovittujen viikkotuntien lisäksi vaihtelevan määrän lisätyötä. Sikäli osa-aikaisten vastaajien oman taloustilanteen voimakkaassa vaihtelussa, kuten nyt nähdään erityisesti kiinteistöpalvelualalla, ei valitettavasti ole mitään yllättävää”, huomauttaa PAMin ekonomisti **Olli Toivanen**.

Matkailu- ja ravintola-alan työntekijöiden huoli omasta taloudesta kasvaa

Matkailu- ja ravintola-alan vastaajat kertovat yhtä lailla vaikeasta tilanteesta. 31,6 prosenttia kertoo huolien lisääntyneen ja vain 9,0 prosenttia niiden vähentyneen omassa taloudestaan. Työnantajayritysten myynnin kasvu jatkuu kuitenkin laajana, kun 34,1 prosenttia kertoo myynnin kasvaneen vuoden takaiseen verrattuna.

”Niin myynnillä kuin ulkomaisten yöpyjienkin määrällä mitattuna erityisesti matkailualan kehitys on ollut kuluvana kautena erinomaista. Nähtäväksi toki jää, millainen vaikutus Kiinan asettamilla matkustusrajoitteilla on. Viime talvena kiinalaiset matkailijat muodostivat vajaat kahdeksan prosenttia kaikista Suomeen saapuneista”, Toivanen toteaa.

Yksityisten palvelualojen suhdanne vaikuttaakin kaikkiaan jatkuvan vahvana niin työnantajayritysten myynnin kuin vastaajien työllisyystilanteenkin osalta. Toivanen arvioi hyvän kehityksen jatkuvan kotimaisen kulutuksen avulla myös alkuvuonna, kunhan negatiivisilta shokeilta vältytään.

”Palvelualoille keskeinen kuluttajien luottamus omaan talouteensa on tammikuun kuluttajabarometrin mukaan jälleen vahvistunut erinomaiselle tasolle, vaikka odotukset Suomen talouden suhteen ovat heikot.”

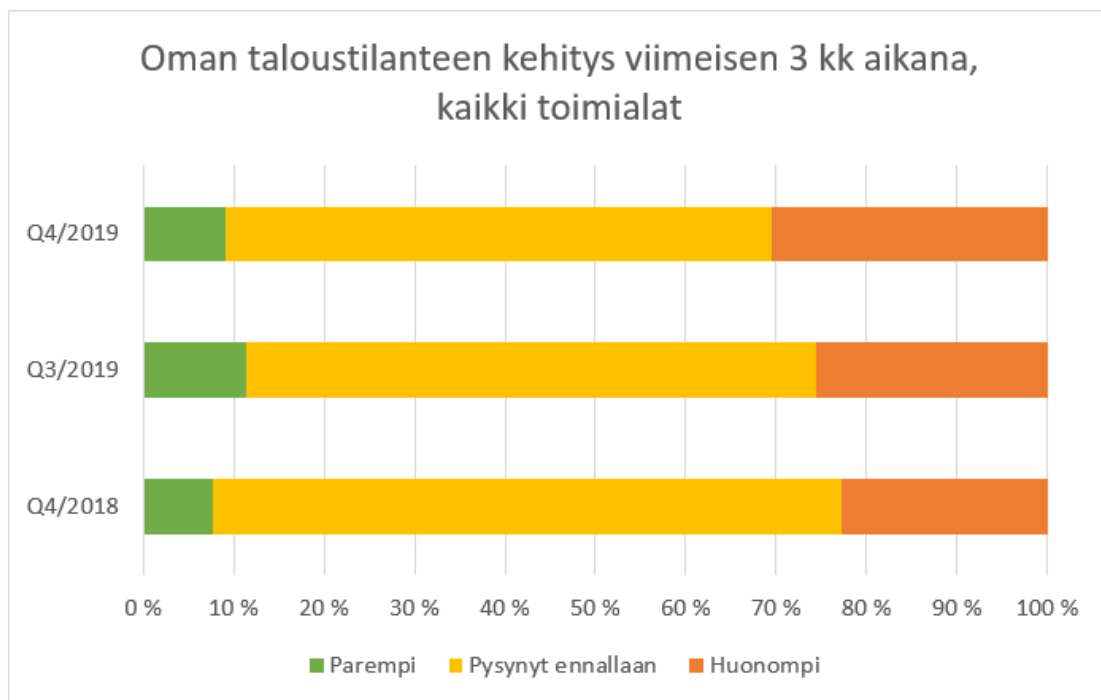
Turvallisuusalan työntekijät kokevat uuden työn löytämisen vaikeutuneen

Kaupan alalla omat työpaikat koetaan turvatuiksi. Peräti 57,4 prosenttia vastaajista ei koe lainkaan työttömyyden uhkaa – suurin osuus PAMin suhdannebarometrin historiassa. Vahva työllisyystilanne seuraa myynnin laajaa kasvua, sillä 42,9 prosenttia toimialan vastaajista kertoo työnantajayrityksensä myynnin kasvaneen vuoden takaiseen verrattuna.

Turvallisuus- ja vartiointialalla työllisyystilanteen kehitys vaikuttaa ensi silmäyksellä ristiriitaiselta. Vaikka työttömyyden uhkaa kokee entistä harvempi, arvioivat vastaajat uusien työpaikkojen löytämisen alalla vaikeutuneen. Vain 50,0 % vastaajista arvioi löytävänsä tarvittaessa uuden työpaikan kolmen kuukauden sisällä, kun vielä vuosi sitten osuus oli 73,1 %.

”Ala on kokenut voimakasta kasvua ja yrityskentän myllerrystä viime vuosina. Vastausten perusteella alan voimakkain rekrytointibuumi saattaa olla ohi, mutta omat työpaikat koetaan silti hyvin turvatuiksi”, Toivanen kiteyttää.

Tiedot perustuvat PAMin tekemään kyselyyn, joka toteutettiin 9.1.–22.1.2020. Kyselyyn vastasi 950 PAMin jäsentä. PAM julkaisee suhdannebarometrin vuosineljänneksittäin.



Lähde: PAMin suhdannebarometri