

A man in a dark suit, white shirt, and striped tie is sitting cross-legged on a cardboard box against a brick wall. He is looking upwards and to the right. He holds a white sign with black text that reads "TYÖSSÄKÄYVÄT KÖYHÄT". In the foreground, a white ceramic mug sits on the brick pavement. The image is overlaid with large, semi-transparent red geometric shapes, including a checkered pattern in the top left and a large 'A' shape in the top right and bottom right.

**TYÖSSÄKÄYVÄT
KÖYHÄT**

Ville Kainulainen

Työssäkäyvät köyhät

Katsaus aiheeseen tutkimuskirjallisuuden valossa

Ville Kainulainen

Palvelualojen ammattiliitto PAM

Sisältö

Tiivistelmä	5
1 Johdanto.....	7
2 Työssäkäyvät köyhät	9
2.1 Työssäkäyviä köyhiä koskevan keskustelun tausta.....	9
2.2 Köyhyyden määritelmät ja köyhyystutkimus	11
2.3 Köyhyys sosiaalipoliittisena kysymyksenä.....	17
3 Tutkimustuloksia työssäkävistä köyhistä	20
3.1 Työssäkäyvät köyhät Suomessa.....	20
3.2 Työssäkävien köyhyyden kohdentuminen ja köyhyyden riskitekijät.....	22
Matala koulutustaso	25
Matalapalkkaisuus	27
Kotitalouden rakenne.....	28
Osa- ja määräaikaiset työt sekä itsensä työllistäjät	29
Köyhyyden kasautuminen.....	31
3.3 Työssäkävien köyhyyden kansainvälistä vertailua	31
4 Pohdinta ja johtopäätökset.....	34
Lähteet	37

Palvelualojen ammattiliitto PAM ry

Palvelualojen ammattiliitto PAM ry, julkaisuja 2/2013

ISSN 2242-5462

ISBN 978-951-9409-95-5

Libris Oy, 2013



Tiivistelmä

Selvityksessä tarkastellaan työssäkäyvien köyhyyttä suomalaisesta ja kansainvälisestä näkökulmasta. Sen tarkoituksena on avata aihetta koskevaa keskustelua, tuoda esille työssäkäyviä köyhiä käsittelevää tutkimusta ja pohtia ilmiön yhteiskunnallisia seurauksia. Lisäksi siinä esitellään erilaisia köyhyyspoliittisia toimijoita ja köyhyyden tutkimisessa käytettyjä menetelmiä. Selvitys pohjautuu pääosin aiempaan työssäkäyvien köyhyyttä käsittelevään kirjallisuuteen. Aiheen tarkastelua on täydennetty Tilastokeskuksen ja Eurostatin tilastoaineistoilla.

Työssäkäyvistä köyhistä käyty keskustelu on lähtöisin Yhdysvalloista, jossa matalapalkkaisten työntekijöiden toimeentulovaikkeudet ovat muodostuneet viime vuosikymmeninä mittavaksi yhteiskunnalliseksi ongelmaksi. Suomessa ja muualla Euroopassa työssäkäyvien köyhyys nousi esille vasta vuosituhannen vaihteessa samaan aikaan tuloerojen kasvun ja työmarkkinoiden nopean kansainvälistymisen kanssa. Yhteiskunnallisena ongelmana työssäkäyvien köyhyyden tekee poikkeukselliseksi se, että perinteisesti köyhyys on rinnastettu työmarkkinoilta syrjäytymiseen ja köyhyyden torjumisessa otetaan yleensä lähtökohdaksi työelämän ulkopuolella olevat ryhmät.

Köyhyyttä on mahdollista tutkia ja mitata monilla erilaisilla tavoilla. Suomessa on käytetty yleensä Eurostatin suhteellisen tuloköyhyyden määritelmää, jonka mukaan henkilö lasketaan köyhäksi, jos hänen kotitaloutensa kulutusyksikköä kohden lasketut yhden vuoden käytettävissä olevat tulot jäävät alle 60 prosenttiin kaikkien kotitalouksien mediaanitulosta. Tämä tarkoittaa sitä, että työssäkäyvien köyhyydessä yhdistyy sekä yksilön työmarkkina-asemaan liittyvät yksilökohtaiset tekijät että kotitalouden tulotasoon liittyvät kollektiiviset tekijät.

Selvityksen keskeiset johtopäätökset ovat seuraavat:

- Työssäkäyvillä on Suomessa kansainvälisesti tarkasteltuna poikkeuksellisen matala köyhyysriski.
- Työssäkäyvien köyhyysriski on selvästi pienempi kuin esimerkiksi pitkäaikaisyöttömien ja päätoimisten opiskelijoiden.
- Työssäkäyvien köyhyysriskiin vaikuttaa olennaisesti kotitalouskohtaiset tekijät, kuten lasten ja työssäkäyvien aikuisten lukumäärä.
- Työssäkäyvien köyhyysriski on korkea yksinhuoltajien ja yhden hengen talouksissa.
- Matalapalkkatyöllä on yhteys työssäkäyvien köyhyyteen, mutta se ei selitä koko ongelmaa.
- Matala koulutustaso lisää työssäkäyvien köyhyysriskiä.
- Osa- ja määräaikaisissa työsuhteissa työskentelevillä on korostunut köyhyysriski. Itsensä työllistäjillä on merkittävä köyhyysriski.

- Suomessa työssäkäyvien köyhyysriski kohdistuu nuoriin ikäryhmiin, mutta työssäkäyvien pitkäaikaisköyhyyden riski iäkkäisiin työntekijöihin.
- 2000-luvun loppupuolella työssäkäyvien miesten köyhyysaste ohitti Suomessa työssäkäyvien naisten köyhyysasteen. Selityksenä voidaan pitää kotitalouskoh-
taisia tekijöitä, sillä naisten osuus on ollut miehiä korkeampi sekä pienipalkkai-
sessa työssä että osa- ja määräaikaisissa työsuhteissa.

1 Johdanto

Köyhyys rinnastetaan perinteisesti työmarkkinoilta syrjäytymiseen ja sen torjumises-
sa otetaan yleensä lähtökohdaksi työttömänä olevat henkilöt. Modernissa suomalaises-
sa yhteiskunnassa työn on oletettu suojaavan ihmisiä köyhyydeltä, ja köyhyysriskin on
nähty kohdistuvan etupäässä työelämän ulkopuolisiin ryhmiin kuten eläkeläisiin, pit-
käaikaistyöttömiin ja opiskelijoihin. Samalla työn on sanottu olevan parasta sosiaali-
turvaa. Siitä huolimatta 2000-luvun vaihteen jälkeen suomalaisessa julkisessa keskus-
telussa sekä erinäisissä tutkimuksissa ja selvityksissä on alettu puhua työssäkäyvistä
köyhistä¹ eli henkilöistä, joiden kotitalouden käytettävissä olevat tulot jäävät työssä-
käynnistä huolimatta suhteellisen köyhyysrajan alapuolelle (esim. Julkunen 2003; Airio
& Niemelä 2004; Kauhanen 2005a; Airio 2006; 2008; Tilastokeskus 2009; Taloussanommat
2011). Poikkeuksellisen työssäkäyvien köyhyydestä tekee se, että eri tuloryhmistä pieni-
tuloisuuden riski on ollut palkansaajien keskuudessa perinteisesti matalin.

Tässä selvityksessä luodaan katsaus työssäkäyviin köyhiin suomalaisesta ja kansainvä-
lisestä näkökulmasta. Tarkoituksena on avata aihetta koskevaa keskustelua, tuoda esil-
le työssäkäyviä köyhiä käsittelevää tutkimusta ja pohtia ongelman yhteiskunnallisia
seurauksia. Aluksi tutustutaan ilmiön taustaan ja käsitellään köyhyyden määritelmiä
sekä esitellään köyhyyspoliittisia toimijoita. Tämän jälkeen tarkastellaan työssäkäyviä
köyhiä koskevia tutkimustuloksia ja köyhyysriskiin vaikuttavia tekijöitä. Lopuksi poh-
ditaan erilaisia työssäkäyvien köyhyyttä ehkäiseviä poliittisia toimenpiteitä. Selvitys
perustuu pääosin aiempaan työssäkäyvien köyhyyttä käsittelevään tutkimuskirjalli-
suuteen (Airio & Niemelä 2004; Peña-Casas & Latta 2004; Kauhanen 2005a; Airio 2006;
2008; Eurofound 2010). Aiheen käsittelyä on täydennetty Tilastokeskuksen ja Eurostatin
tuottamilla tilastoaineistoilla.

Kansainväliset vertailut osoittavat, että työssäkäyvien köyhyys ei ole ainakaan vielä
muodostunut laajan mittaluokan ongelmaksi Suomessa ja muissa Pohjoismaissa (esim.
Airio 2008; Eurofound 2010). Sen sijaan useissa muissa Euroopan maissa ja etenkin
angloamerikkalaisissa maissa työssäkäyvien köyhyydestä on tullut merkittävä yhteis-
kunnallinen kysymys. Esimerkiksi Iso-Britanniassa uutisoitiin vuoden 2012 lopussa
työssäkäyvien köyhien määrän ylittäneen työttömien köyhien määrän (Huffington Post
UK/AP 2012). Samaan aikaan raportoitiin, että Saksassa jopa puolet pienipalkkaisista
työntekijöistä elää köyhyysrajan alapuolella, mikä tarkoittaa noin neljää miljoonaa
henkilöä (HS 2012).

Yhteiskunnallisena ongelmana työssäkäyvien köyhyys tuo esille globaalin kapitalismin
ja uusliberaalin talouspoliittisen eetoksen aikakaudella kasvaneet yksilölliset riskit

¹ Yhdysvalloissa on käytetty termejä “working poor” tai “in-work poverty” ja Suomessa on
puhuttu pääsääntöisesti työssäkäyvistä ja työtätekevästä köyhistä.

sekä ristiriidan aktiivisista ja yritteliäistä, mutta siitä huolimatta köyhyyteen vajonneista palkansaajista. Samalla se rikkoo perinteisen myytin köyhyyden ja passiivisuuden välisestä suhteesta. Työmarkkinoiden kansainvälistymisen, maailmanlaajuisen taantumien ja euromaiden kohtaaman talouskriisin alla on tullut tärkeäksi pohtia, tarjoaako palkkatyö suojan köyhyydeltä edelleen tulevaisuuden Suomessa. Koulutustason yleisen kasvun sekä tieto- ja osaamisintensiivisen työn lisääntymisen myötä voidaan olettaa, että työmarkkinoiden jakautuminen hyvä- ja huono-osaisiin työntekijöihin tulee lähivuosina voimistumaan.

2 Työssäkäyvät köyhät

Tässä luvussa käsitellään työssäkäyvistä köyhistä käytyä keskustelua ja ilmiön yhteiskunnallista taustaa. Lisäksi tarkastellaan erilaisia köyhyyden määritelmiä ja syvennytään tarkemmin neljään köyhyyden tutkimisessa käytettyyn menetelmään: suhteelliseen tulometodiin, konsensuaalisen deprivaaation menetelmään, subjektiiviseen köyhyysmittariin ja toimeentulotukiasiakkuuden perusteella tehtyyn mittaukseen. Luvun lopussa esitellään kansallista ja kansainvälistä köyhyyspolitiikkaa sekä erilaisia köyhyyspoliittisia toimijoita.

2.1 Työssäkäyviä köyhiä koskevan keskustelun tausta

Teollistuneiden maiden työmarkkinat ovat olleet 1970-luvun öljykriisistä lähtien voimakkaan rakennemuutoksen kourissa. Talouden globalisoituminen ja kansainvälisen kilpailun kiristymisen ovat muuttaneet sekä kansallista että kansainvälistä toimintaympäristöä. Suuri osa perinteisistä teollisuusalojen työpaikoista on siirtynyt halvan tuotannon maihin ja samalla palvelualojen merkitys työllistäjänä on kasvanut huomattavasti. Vuonna 2012 yksityisten palveluiden osuus oli Suomessa 51 prosenttia kokonaistuotannosta, kun vielä 1970-luvun puolivälissä vastaava luku oli 36 prosenttia (EK 2013).

Työmarkkinat eivät ole tarjonneet enää aiempien vuosikymmenten tavoin hyväpalkkaisia töitä matalasti koulutetulle teollisuustyövoimalle². Samalla koulutuksesta on tullut yhä tärkeämpi edellytys työmarkkinoilla pärjäämiselle. Palveluyhteiskunnan lisäksi on alettu puhua tietoyhteiskunnasta, jolla tarkoitetaan erilaisten osaamisintensiivisten alojen merkityksen kasvua kilpailukyvyyn ja työllisyyden turvaamisessa. Taloudessa ja yhteiskunnassa tapahtuneiden muutosten myötä työmarkkinat ovat jakautuneet aiempaa selvemmin hyväpalkkaisiin korkean vaatimustason työtehtäviin ja matalapalkkaisiin matalien koulutusvaatimusten tehtäviin. Tämä työmarkkinoiden polarisoituminen ei kuitenkaan ole ollut Suomessa yhtä voimakasta kuin monessa muussa maassa (esim. Asplund, Kauhanen & Maliranta 2012). Siitä huolimatta myös Suomessa työsuhteiden epävarmuus ja poikkeuksellisen heikot työehdot ja työolosuhteet ovat koetelleet työntekijöitä etenkin matalapalkkaisilla palvelualoilla.

Viime vuosina on keskusteltu aktiivisesti erilaisten työn teettämisen tapojen vaiku-

² Teollisuustyöpaikkojen väheneminen ja palvelusektorin kasvu ovat olleet Euroopassa osa yhteiskunnallista muutosta, jossa yhden elättäjän malli korvautuu kahden elättäjän mallilla. Patriarkaalisessa yhden elättäjän mallissa miehet toimivat kotitalouden ensisijaisina palkansaajina ja naiset kodin ja perheen piirissä niin kutsutuilla epävirallisilla työmarkkinoilla. Tulee kuitenkin huomata, että muutos on koskenut erityisesti vanhoja teollisuusmaita ja Suomessa niin kutsutulla perheenelättäjyysmallilla ei ole ollut myöhäisen teollistumisen ja naisten merkittävän palkkatyöhön osallistumisen vuoksi yhtä suurta merkitystä (Suoranta 2009, 24–25).

tuksista työntekijöiden toimeentulolle. Vastentahtoiset osa-aikatyöt ovat keskittyneet vähittäiskauppaan ja ravitsemisalaille ja määräaikaisuudet puolestaan julkiselle palvelusektorille. Lisäksi 2010-luvulle tultaessa on alettu puhua itsensä työllistäjistä ja niin kutsutusta pakkoyrittäjyydestä, jossa näennäisyrittäjyyteen pakotetut työntekijät kantavat perinteisten riskien ohella työnantajan riskit ilman yrittäjyyteen liittyvää voitonteon mahdollisuutta. Perinteisen palkansaajien hyvinvointivaltion haasteiden lisääntymisen, yhden elättäjän mallin kriisiytymisen ja työmarkkinoiden epävarmuuden kasvun myötä toimeentulo on tullut haasteelliseksi varsinkin niissä kotitalouksissa, joissa on vain yksi palkansaaja (Airio 2008, 39; Kauhanen 2005a; Eurofound 2010).

Työssäkäyviä köyhiä koskevan keskustelun juuret ovat paikannettavissa 1970-luvun³ Yhdysvaltoihin, josta ilmiö levisi pikkuhiljaa muiden länsimaiden sosiaalipoliittiseen käsitemallikoimaan⁴. Keskeisenä ajankohtana työssäkävien köyhien kannalta pidetään Yhdysvalloissa 1980-lukua, jolloin sen työmarkkinoille luotiin suuri määrä matalapalkkaisia työpaikkoja. (Airio & Niemelä 2004.) Nämä pääasiassa yksityisten palvelusektorin työpaikat varmistivat sen, että työttömyys pysyi Eurooppaan verrattuna pienenä, mutta kaikenlaista säätelevä kaihtavan työmarkkinapolitiikan varjopuolena tuloerot kasvoivat voimakkaasti, eikä edes useamman matalapalkkaisen työn tekeminen välttämättä riittänyt suojaamaan köyhyydeltä.

Euroopan unionin alueella kysymys työtätekevistä köyhistä nousi esille selvästi Yhdysvaltoja myöhemmin. EU:n poliittisissa ohjelmissa sen esille nostaminen ajoittuu vuonna 1997 käynnistettyyn Euroopan työllisyysstrategiaan ja vuoden 2000 Eurooppa-neuvoston kokouksessa sovittuun Lissabonin strategiaan (Palacios, Rodríguez & Peña-Casas 2009). Tämän jälkeen aiheesta on julkaissut selvityksiä ja raportteja esimerkiksi Euroopan elin- ja työolojen kehittämissäätiö Eurofound (esim. Peña-Casas & Latta 2004;

3 Aihetta käsitteleviä tutkimuksia ja selvityksiä on tehty Yhdysvalloissa 1970-luvulta lähtien. Niissä on tarkasteltu esimerkiksi minimipalkkojen vaikutuksia työntekijöiden köyhyyteen (esim. Levitan & Belous 1979; Smith & Vavrichuk 1987; Martin & Giannaros 1994), sairausvakuutuksen ja köyhyyden välistä suhdetta (esim. Seccombe & Amey 1995) sekä naisten ja siirtolaisten heikkoa työmarkkina-asemaa ja verrattain suurta osuutta matalapalkka-alojen työvoimasta (esim. Enchautegui 1998; Zlotnicki 2006).

4 Airio (2006; 2008) on muistuttanut, että työssäkävien köyhyys on niin sanottu ”uusvanha” ilmiö ja sen tutkimisella on pitkä historia työväestön elinoloja tarkastelevissa tutkimuksissa. Työläisten heikot asuinolot herättivät huomiota jo viktoriaanisen aikakauden Englannissa, jossa sekä Charles Booth (1895) että Seebohm Rowntree (1901) julkaisivat 1900-luvun vaihteessa urauurtavat selvitykset köyhien oloista Lontoon ja Yorkin työläiskortteleissa (ks. Booth 1895; Rowntree 1971). Heidän tutkimustensa alulle laittama köyhyystutkimuksen perinne voidaan nähdä nykyisen köyhyystutkimuksen perustana. Työssäkävien köyhyyden kannalta Boothin ja Rowntreen tutkimuksissa oli merkittävää se, että niissä esitettiin aktiivisten henkilöiden eli toisin sanoen työntekijöiden köyhyyden johtuvan henkilökohtaisten syiden sijaan rakenteellisista tekijöistä (Airio 2008, 18). Esimerkiksi Rowntree (1901) osoitti, että jopa puolessa köyhyydestä kärsivistä perheistä niiden pääasiallinen elättäjä kävi töissä. Työssäkävien köyhyys johtui yksinkertaisesti siitä, että aikakauden palkat eivät riittäneet nostamaan työntekijöiden perheitä ylös kurjuudesta ja aliravitsemus ja puutteelliset asumisolosuhteet koskivat suurinta osaa työläiskorttelien asukkaista.

Eurofound 2010). EU:n alueella tehdyissä tutkimuksissa on keskitytty maakohtaisiin vertailuihin sekä erilaisten työmarkkinajärjestelmien ja hyvinvointivaltiomallien eroihin köyhyyden vastaisessa toiminnassa (esim. Airio 2008; Lohmann 2009; Eurofound 2010).

Suomessa työtätekevistä köyhistä alettiin puhua 2000-luvun alussa osittain pätkätyökeskustelun rinnalla ja etenkin Barbara Ehrenreichin Nälkäpalkalla (2003) kirjan suomenkielisen painoksen ilmestymisen yhteydessä. Suomessa käydyssä keskustelussa oltiin kiinnostuneita siitä, missä määrin ongelma koskee suomalaisia työmarkkinoita. Huoli niin kutsuttujen kaksien työmarkkinoiden synnystä ja nälkäpalkkatöiden lisääntymisestä voimistui samaan aikaan tuloerojen kasvun ja työmarkkinoiden nopean kansainvälistymisen kanssa. Työperäisen maahanmuuton yleistymiseen vaikutti EU:n laajentumisen myötä muuttunut siirtolaispolitiikka. Poikkeuksellisen voimakasta muutos oli matalapalkkaisilla siivous- ja rakennusalojen työpaikoilla.

Airion ja Niemelän (2004) mukaan empiiriset tutkimukset⁵ eivät kuitenkaan ole aina tukenet Suomessa käytyä keskustelua ja välillä työssäkävistä köyhistä on maalattu negatiivisempi kuva kuin tilastojen pohjalta on perusteltua. Samankaltaista kritiikkiä on esitetty ajoittain myös pätkätyö- ja prekarisaatiokeskustelua kohtaan (esim. Julkunen 2008; Uusitalo 2008)⁶. Toisaalta tilastojen on epäilty jättävän piiloon erilaiset itsensä työllistämisen muodot, kuten mikroyrittäjyyden ja freelancetyön, ja näin ollen antavan liian suppean kuvan työmarkkinoiden moninaisuudesta ja työn teettämisen tavoissa tapahtuneista muutoksista (Pärnänen & Sutela 2011). Työssäkävien köyhyyden yhteyttä osa- ja määräaikaiseen työhön sekä itsensä työllistäjiin käsitellään tarkemmin luvussa 3.2.

2.2 Köyhyyden määritelmät ja köyhyystutkimus

Köyhyyttä on pidetty keskeisenä yhteiskunnallisena ongelmana ja sen vähentäminen on ollut sosiaalipoliittikan tärkeimpiä tavoitteita. 1900-luvun vaihteen maatalousvaltaisissa Pohjoismaissa puute ja kurjuus koskivat vielä suurinta osaa kansalaisista. Muutos agraariyhteiskunnasta moderniksi teollisuusvaltioksi alkoi Suomessa vasta vuosikymmeniä muita Pohjoismaita myöhemmin, ja 1950-luvulle asti Suomi oli vahvasti maatalousvaltainen maa. Elinkeinorakenteen muutoksesta seuranneen nopean taloudellisen kasvun myötä köyhyyttä ei pidetty hyvinvointivaltiossa enää yhtä merkittävänä

5 Työssäkäyviä köyhiä koskevia tieteellisiä julkaisuja ilmestyi Suomessa aktiivisesti 2000-luvun ensimmäisen vuosikymmenen puolivälissä (esim. Airio & Niemelä 2004; Kauhanen 2005a; 2005b; Airio 2006; 2008). Sitä ennen työssäkävien köyhyys oli pysynyt varsin vähän tutkittuna ilmiönä. Seuraavalle vuosikymmenelle siirryttäessä tutkimusten määrä vaikuttaa kuitenkin vähentyneen.

6 Esimerkiksi Uusitalo (2008) on kyseenalaistanut oletuksen pätkätöiden radikaalista kasvusta ja osoittanut Tilastokeskuksen työvoimatutkimuksen aineistojen pohjalta, että viime vuosikymmeninä pätkätöiden määrässä ei ole tapahtunut merkittäviä muutoksia.

ongelmana, eikä köyhyysriski enää uhannut samalla tavoin palkkatyön hallitsemalla yhteiskunnan kansalaisia kuin toisen maailmansodan jälkeisinä pula-aikoina. Samalla köyhyyteen alettiin suhtautua marginaalisena kysymyksenä ja sen katsottiin koskevan etupäässä kolmansia maita ja muutamia suurten tuloerojen teollisuusmaita.

1990-luvun lama ja viime vuosina kasvaneet tuloerot ovat nostaneet köyhyyden uudelleen esille suomalaisessa julkisessa keskustelussa. Samalla köyhyyttä on alettu pitää suhteellisena ilmiönä, eli se ymmärretään äärimmäisen kurjuuden sijaan erilaisten resurssien puutteesta johtuvaksi rajoittuneeksi sosiaalisesti toimintakyvyksi (Townsend 1979; Kauhanen 2005a; Kangas & Ritakallio 2008).

Arkikielessä köyhyydellä tarkoitetaan ihmisen heikosta taloudellisesta tilanteesta johtuvaa puutetta ja kurjuutta. Käsitteenä se on varsin vakiintunut, eli jokaisella yhteiskunnan jäsenellä on jonkinlainen näkemys siitä, mitä köyhyys on ja millainen ihminen on köyhä. Köyhyyden määrittely ei kuitenkaan ole yhtä mutkatonta silloin, kun sitä halutaan tutkia tai mitata. Tämä johtuu siitä, ettei ole olemassa vain yhtä jaettua köyhyyden määritelmää ja että köyhyyden tutkiminen edellyttää tutkijoilta erilaisten kategorioiden ja rajojen muodostamista sekä yhteisymmärrystä siitä, millaista köyhyyttä missäkin tilanteessa käytetään.

Perinteisesti köyhyys jaetaan absoluuttiseen ja suhteelliseen köyhyyteen (ks. esim. Kangas & Ritakallio 2008; Airio 2006; 2008; Kauhanen 2005a). Absoluuttisella köyhyydellä tarkoitetaan ihmisen olemassaololle välttämättömien tarpeiden, kuten ruuan, vaatteiden ja asuinsijan puutetta. Maailmanpankki on määrittänyt absoluuttiseksi köyhyysrajaksi 1,25 dollarin päivätulot, ja tältä osin raja koskee etupäässä kehitysmaita. Esimerkiksi Etiopiassa 82 prosenttia ihmisistä elää perheenjäsentä kohti laskettujen tulojen mukaan alle yhden dollarin päivätuloilla (Kangas & Ritakallio 2008). Länsimaissa puhutaan elämiselle ehdottomien tekijöiden sijaan yleensä suhteellisesta köyhyydestä. Siinä huomio kiinnitetään ihmisten sosiaaliseen toimintakykyyn ja mahdollisuuksiin elää yhteiskunnassa normaalisti katsottua elämää (Kauhanen 2005a). Peter Townsedin (1979) kuuluisan köyhyysmääritelmän mukaan köyhänä voidaan pitää henkilöä, jolla ei ole rahanpuutteen vuoksi mahdollisuutta saavuttaa elämisen tasoa, joka on yhteiskunnassa vallitsevan normin mukainen, eli kyse on köyhäksi katsotun henkilön ja muun yhteiskunnan välisestä suhteesta⁷.

7 Townsend (1979) on käyttänyt köyhyyden suhteellisuudesta esimerkkinä teetä, jota ei voida pitää elämiselle välttämättömänä elintarvikkeena, mutta tietyissä maissa teen nauttiminen ja varsinkin sen tarjoaminen ovat niin olennainen osa tapakulttuuria, että sitä voidaan pitää sosiaalisena välttämättömyytenä. Suhteellinen köyhyys ei toisin sanoen tarkoita sitä, että köyhyys ei voisi olla kokemuksena ehdoton. Moisio (2006) on puolestaan ottanut esimerkiksi puhelimen, jota ei myöskään voida pitää absoluuttisena elämisen ehtona, mutta ilman puhelinta oleminen tekee normaaliksi mielletyn elämisen länsimaissa mahdolliseksi. Esimerkiksi töiden vastaanottaminen ei onnistu ilman sitä. (vrt. Kangas & Ritakallio 2008.)

Köyhyyden määrittelyssä palataan aina lopulta kysymykseen siitä, kenen päätöksestä köyhyys määritellään, millaisessa kontekstissa köyhyyttä tarkastellaan ja mille tasolle köyhyysraja asetetaan. Kangas ja Ritakallio (2008) ovat muistuttaneet, että suhteellisen köyhyyden tavoin myös absoluuttisessa köyhyydessä on kyse tulkinnasta ja siihen liitetyt määritelmät ovat aina sopimuksenvaraisia. Köyhyyden käsite muistuttaa tulkinnanvaraisuuden ja huokoisuuden suhteen syrjäytymisen käsitettä. Syrjäytymistä koskevaa keskustelua ja sen dynamiikkaa tutkinut Tuula Helne (2002) on kirjoittanut köyhyyden ja syrjäytymisen välisestä erosta: "Köyhyyden rajoista voidaan kiistellä, mutta köyhyys on kuitenkin jossain määrin konkreettisempi asia kuin syrjäytyminen, sillä se on palautettavissa materiaalisiin kriteereihin, olkoonkin, että niiden määrittely on sopimuskysymys". Toisin sanoen käsitteen monitulkintaisuudesta huolimatta köyhyydessä on aina kyse jonkin konkreettisen asian puutteesta.

Suhteellinen tulometodi

Suomalaisissa tulonjakotilastoissa käytetään Euroopan yhteisöjen tilastotoimiston Eurostatin suhteelliseen tulometodiin perustuvaa köyhyysmääritelmää⁸. Sen mukaan henkilö lasketaan köyhäksi, jos hänen kotitaloutensa ekvivalentit yhden vuoden käytävissä olevat tulot jäävät alle 60 prosenttiin kaikkien kotitalouksien mediaanitulosta⁹. Ekvivalentilla tarkoitetaan tässä tapauksessa sitä, että kotitaloustyyppien väliset erot huomioidaan muuttamalla ne vertailukelpoisiksi erityisen laskukaavan avulla. Kulutusyksikön laskukaava perustuu OECD:n modifioituun skaalaan, jossa kotitalouden ensimmäinen aikuinen saa arvon 1, muut yli 13-vuotiaat 0,5 ja sitä nuoremmat lapset 0,3. Suhteellisen tulometodin avulla on mahdollista selvittää, miten suuri osuus väestöstä elää sellaisissa kotitalouksissa, jotka yrittävät tulla toimeen muusta yhteiskunnasta poikkeavan pienillä nettotuloilla. Tästä osuudesta käytetään käsitettä suhteellinen köyhyysaste (vaihtoehtoisesti pienituloisuusaste tai köyhyysriskissä elävien osuus).

Köyhyysmittarina suhteellinen tulometodi on epäsuora, eli se antaa kuvan vain kotitalouksien suhteellisesta tulotasosta, ei köyhyyteen liittyvistä yksilöllisistä tekijöistä tai kotitalouden elinkustannusten ja tulojen välisestä epäsuhdasta. 2000-luvun alussa Eurostat alkoi käyttää suhteellisesta köyhyysasteesta nimitystä "köyhyysriskissä elävien osuus" (Moisio 2003). Käsitteen muutoksella pyrittiin viestittämään, että kyse ei välttämättä ole köyhyydestä vaan köyhyyteen päätyneen riskistä.

8 On tärkeää huomata, että kyse on Eurostatin suosituksista eikä virallisesta köyhyysrajan tai pienituloisuuden määritelmästä. Yhdysvalloissa käytetään sen sijaan virallista köyhyysrajaa, joka on kuitenkin selvästi Euroopassa käytettyä matalampi. Toisin sanoen Yhdysvaltojen köyhyysraja antaa maan köyhyysongelmasta positiivisemmän kuvan kuin Eurostatin käytämä köyhyysraja.

9 Mediaanilla eli keskiluvulla tarkoitetaan suuruusjärjestykseen asetettujen yksiköiden keskimäistä kohtaa, eli sen molemmille puolille asetuu tasan puolet luvuista.

Useissa köyhyystutkimuksissa on käytetty 60 prosentin rajan ohella myös 40 ja 50 prosentin rajoja. Kangas ja Ritakallio (2008) ovat huomauttaneet, että tulokset köyhyydestä ja köyhistä voivat vaihdella olennaisesti 40 ja 60 prosentin rajojen välillä. He ovat ottaneet esimerkiksi Tanskan, jossa eläkeläiset ovat köyhyysrajan määritelmästä riippuen joko merkittävä tai pienikokoinen köyhyysryhmä. Tämä johtuu siitä, että korkeammalla 60 prosentin rajalla suuri osa eläkeläisistä jää köyhyysrajan alapuolelle, mutta pienemmällä 40 prosentin rajalla sen yläpuolelle. Olennaista on myös se, että Tanskassa eläkeläisillä on verrattain tasainen tulonjako. (Emt.) Toisin sanoen käytetty köyhyysraja vaikuttaa merkittävästi siihen, millainen kuva köyhyydestä piirtyy.

Suhteellisen tulometodin käytössä törmätään välillä epäjohtonmukaisuuksiin, joista yhtenä esimerkkinä voidaan pitää tilastojen valossa tapahtunutta köyhyyden vähentymistä 1990-luvun lama-ajan Suomessa. Tämä johtui kuitenkin siitä, että laman vaikutuksesta mediaanitulo laski, mikä puolestaan madalsi köyhyysrajaa. Lama-aikana köyhyys ei kuitenkaan vähentynyt. Päinvastoin entistä suurempi osa ihmisistä eli pienentyneillä tuloilla ja aiempaa huonommissa taloudellisissa olosuhteissa. Laman helpottaessa 1990-luvun puolivälissä myös työttömyys alkoi vähentyä, mutta työpaikkojen kasvu kohdistui ensisijaisesti keski- ja korkea-asteen koulutuksen saaneisiin. Matalasti koulutettujen työntekijöiden tulojen hitaampi kasvu nosti tuloeroja, minkä myötä myös suhteellinen köyhyysaste alkoi kasvaa. (Esim. Kauhanen 2005a; Moisio 2006.)

Toinen suhteellisen tulometodin käyttöä koskeva ongelma liittyy kotitalouskohtaiseen tarkasteluun. Huomion kiinnittäminen kotitalouden kokonaistuloihin voi johtaa kotitalouksien sisäisten valta- ja taloussuhteiden sukupuolittuneisuuden sivuuttamiseen, minkä takia erityisesti naisten köyhyys saattaa jäädä piiloon (esim. Latta 2005). Toisin sanoen kotitalouskohtainen tarkastelu sivuuttaa kysymyksen siitä, miten epätasaisesti tulot jakautuvat eri perheenjäsenten kesken.

Edellä käsiteltyjen asioiden pohjalta voidaan todeta, että käyttökelpoisuudestaan huolimatta suhteellinen tulometodi ei ole yksinään riittävä tapa köyhyyden tutkimiseen eikä pelkkä tulotason tarkasteleminen anna kattavaa kuvaa työssäkäyvien köyhyydestä. Raija Julkunen (2004) on todennut Ehrenreichin Nälkäpalkalla (2004) kirjasta kirjoittamassaan arvostelussa, että ”kirja osoittaa, mitkä asiat ovat sosiaaliturvaetuuksien eurojakin tärkeämpiä: terveydenhuolto ja asuminen”. Niiden aiheuttamien kustannusten ohella työssäkäyvien kotitalouksien menoja nostavat myös päivähoitomaksut ja matkakustannukset.

Konsensuaalisen deprivaaation (puutteen) määritelmä

Köyhyyttä on tutkittu tulotason ohella myös kotitalouden kohtaaman puutteen pohjalta. Konsensuaalisen deprivaaation määritelmässä köyhyyttä tarkastellaan kotitalou-

delle välttämättömien tekijöiden perusteella. Siinä kysytään satunnaispoiminnalla valitulta joukolta, millaisia tavaroita ja asioita he pitävät peruselintason saavuttamisen kannalta välttämättöminä. Suomessa näitä asioita on määritetty yhteensä yksitoista. Ne ovat tärkeysjärjestyksessä terveystalvet, lämmin ruoka kerran päivässä, pesukone, hammaslääkäri kerran vuodessa, pölynimuri, asunnon riittäväksi katsottu varustetaso, julkisen liikenteen käyttömahdollisuus, kotivakuutus, puhelin, riittävän tilava asunto, kampaajalla tai parturissa käyminen kerran kolmessa kuukaudessa, sanomalehti ja pakastin (Kangas & Ritakallio 2008). Konsensuaalisen deprivaaation määritelmän mukaan vähintään kolmen edellä mainitun tekijän vastentahtoinen puute tarkoittaa kotitalouden kärsivän köyhyydestä. Huomionarvoista listassa on se, että nykypäivänä internet-yhteydellä varustettua tietokonetta on syytä pitää merkittävämpänä peruselintason kannalta kuin esimerkiksi sanomalehteä.

Konsensuaalisen deprivaaation mittari on hyödyllinen väline köyhyyden tutkimiseen, sillä se siirtää köyhyyden määrittämisen tutkijoilta kansalaisille (Kangas & Ritakallio 2008). Se mahdollistaa suhteellista tulometodia paremmin huomion kiinnittämisen siihen, millaisessa puutteessa köyhiksi määritellyt ihmiset elävät¹⁰. Konsensuaalisen deprivaaation määritelmän ongelmana on se, että se ei ole kovin käyttökelpoinen väline köyhyysongelman laajuuden ja sitä koskevien muutosten tutkimiseen. Köyhyystutkimuksissa sitä käytetäänkin usein suhteellisen tulometodin rinnalla.

Subjektiiivinen köyhyysmittari

Köyhyys voidaan määritellä myös kysymällä sitä henkilöltä itseltään. Tämä mahdollistaa köyhyyteen liittyvien henkilökohtaisten tulkintojen ja kokemusten huomioimisen erilaisia tulotasoon perustuvia mittareita paremmin. Subjektiiivisen köyhyysmittarin käytössä tutkittavilta voidaan kysyä esimerkiksi¹¹: 1.) Millaisena koette kotitaloutenne toimeentulon tämänhetkisillä tuloillanne? 2.) Millaisella rahasummalla kotitaloutenne tulee toimeen yhden kuukauden? Ensimmäinen kysymys kohdistuu vastaajan näemyksiin riittävästä toimeentulosta ja toinen kysymys suoraan toimeentulon koettuun rahamääräiseen minimiehtoon.

Köyhyyden määrittäminen henkilöiden näkemysten pohjalta ei kuitenkaan ole täysin ongelmatonta, sillä se tekee köyhyyden rajasta hyvin liukuvan. Se ei myöskään ole kovin vertailukelpoinen väline köyhyyden tutkimiseen. Ihmiset kokevat köyhyyden

¹⁰ Niin kutsutuissa sosiaaliseen konsensukseen perustuvissa köyhyyden määritelmässä on hyödynnetty konsensuaalisen deprivaaation ohella myös minimitulokysymystä (MIQ), jossa vastaajilta kysytään, millaisella rahamäärällä he kokevat tulevansa toimeen (Kangas & Ritakallio 2008). Konsensuaalisesta deprivaaatiosta se eroaa kuitenkin siinä, että ensin mainitussa keskitytään tietyn rahamäärän sijaan puutteellisiin elämisen ehtoihin (vrt. subjektiivinen köyhyysmittari).

¹¹ Kangas ja Ritakallio (2008) käyttävät määritelmänä sitä, ovatko vastaajat täysin samaa mieltä seuraavan väitteen kanssa: ”nykyisillä tuloilla perheeni toimeentulo on todella vaikeaa”.

hyvin erilaisilla tavoilla. Tulotason perusteella köyhiksi määritetyt eivät välttämättä koe olevansa köyhiä ja toisaalta verrattain hyvätuloiset saattavat nähdä itsensä köyhinä. Tämän takia subjektiivinen köyhyysmittari edellyttää, että tutkittavien käsitykset sosiaalisesta hyvinvoinnista ovat suhteellisen lähellä toisiaan (Airio 2008, 42).

Subjektiivinen köyhyysmittari on hyödyllinen tapa köyhyyden tarkasteluun, mutta muiden köyhyysmittareiden tavoin se edellyttää rinnalleen toisia mittaustapoja. Pelkästään sen perusteella ei ole kovin johdonmukaista määrittää esimerkiksi sitä, kenellä on oikeus yhteiskunnan sosiaaliturvaan (Airio 2008).

Köyhyyden mittaaminen toimeentulotukiasiakkuutena

Köyhyyttä voidaan tarkastella myös toimeentulotukiasiakkuuden pohjalta. Kotitalouden tulot eivät välttämättä yllä riittävän elintason turvaamiseen, mikä edellyttää erilaisten toimeentuloa tukevien avustusten hakemista muiden tulojen rinnalle. Toimeentulotuessa on kyse nimenomaan viimesijaisesta turvasta, johon tukeudutaan silloin, kun muut toimeentulon lähteet eivät täytä elämiseen riittäviä ehtoja (Kangas & Ritakallio 2008, 16; Hiilamo & Kautto 2005, 42).

Toimeentulotukiasiakkuuteen perustuvan mittarin soveltamista muiden mittareiden rinnalla voidaan pitää hyödyllisenä, sillä se mahdollistaa sellaisen toistuvan tilapäisköyhyyden huomioimisen, minkä vuosituloihin keskittyvät mittarit jättävät usein piiloon (Ritakallio 1994; Kangas & Ritakallio 2008). Voidaan myös olettaa, että toimeentulotukiasiakkuuden merkitys köyhyyden tutkimisessa on kasvanut viime vuosina, sillä työelämään liittyvät riskit ja erityisesti osa- ja määräaikaisista työsuhteista sekä itsensä työllistämisen muodoista johtuva toimeentulon epävarmuus ja tulotason nopea vaihtelu ovat tehneet tilapäisköyhyydestä ajankohtaisen ongelman.

Toimeentulotukiasiakkuuden perusteella tehty köyhyyden mittaaminen ei kuitenkaan ole kovin hyödyllinen menetelmä silloin kun köyhyyttä halutaan tarkastella yleisten trendien tai kansainvälisten vertailuiden kautta, sillä tuen myöntämiseen liittyvien ehtojen muuttaminen vaikuttaa suoraan siihen, millainen kuva köyhyydestä saadaan. Ehtojen kiristäminen saattaa antaa mielikuvan siitä, että köyhien määrä on vähentynyt, vaikka todellisuudessa kyse olisi ainoastaan siitä, että tuen saamiseen oikeutettujen määrä on laskenut. (Kangas & Ritakallio 2008, 16–17.)

Yhteenveto

Yhteenvetona voidaan todeta, että sekä tulotasoon kohdistuva tilastollinen mittaaminen että köyhien kokemaa puutetta tarkasteleva lähestymistapa ovat välttämättömiä, mutta yksinään riittämättömiä menetelmiä köyhyysilmion kokonaisuuden tavoittamiseen. Myös Kangas ja Ritakallio (2008, 6) ovat korostaneet, että köyhyyden monimuotoi-

suudesta johtuen sille ei ole järkevää etsiä vain yhtä tyhjentävää lähestymistapaa. Sen sijaan he painottavat, että köyhyydestä saatua kuvaa tulisi monipuolistaa yhdistämällä useita erilaisia mittaustapoja (emt.). Työssäkäyviä köyhiä käsittelevissä tutkimuksissa on huomattu, että erilaisten mittareiden kautta saadut tulokset eivät välttämättä muistuta toisiaan ja kuva köyhyydestä muuttuu mittarin vaihdon myötä. Esimerkiksi Airion (2008, 79) tutkimuksessa, jossa käytettiin kolmea eri mittaustapaa (subjektiivista köyhyysmittaria, suhteellista tulometodia ja deprivatioindeksiä), Euroopassa (EU12) työssäkävien köyhien kotitalouksista vain 30 prosenttia määrittyi köyhiksi vähintään kahdella eri mittarilla.

Köyhyyden tarkastelemisessa tulisi ottaa huomioon se, että eri mittaustapojen ja köyhyysrajojen muutoksilla voi olla kauaskantoisia yhteiskunnallisia vaikutuksia. Lisäksi on tärkeää muistaa, että mittareiden, numeroiden ja prosenttien takana on aina lopulta köyhyydestä kärsivä ihminen. Pieneltä vaikuttavan prosenttiluvun taustalla voi olla suuri inhimillinen kärsimys.

2.3 Köyhyys sosiaalipoliittisena kysymyksenä

Globaalin talouspolitiikan aikakaudella työssäkävien köyhyys voidaan ymmärtää moniulotteiseksi ilmiöksi, jossa yhdistyvät niin kansallisen kuin kansainvälisen tason talous-, työmarkkina-, tulo- ja sosiaalipoliittikka (Peña-Casas & Latta 2004). Työssäkävien köyhyyttä koskevat toimenpiteet edellyttävät yksilötason ratkaisujen ohella valtiovallan, työmarkkinajärjestöjen ja kansalaisjärjestöjen yhteistoimintaa sekä erilaisten kansainvälisten toimijoiden kuten EU:n linjausten ja päätösten huomioimista. Viime vuosiin asti työssäkävien köyhyys on kuitenkin jäänyt sekä suomalaisessa että eurooppalaisessa sosiaalipoliitikassa muun syrjäytymistä koskevan keskustelun varjoon ja köyhyyskeskustelun fokus on pysynyt edelleen niin kutsutuissa perinteisissä riskiryhmissä: asunnottomissa, syrjäytymisvaarassa olevissa nuorissa, pitkäaikaistyöttömissä ja eläkeläisissä¹². Tämä näkyy myös siinä, että köyhyyspolitiikassa on keskitytty ensisijaisesti työttömyysasteen madaltamiseen ja työssäkäyntiä on pidetty aina syrjäytymisriskin kannalta parempana tilana kuin työttömyyttä (Eurofound 2010).

¹² Eurooppalaisen sosiaalipoliitiikan historia voidaan johtaa teolliseen vallankumoukseen ja sen myötä varsinkin Iso-Britanniassa 1700- ja 1800-lukujen vaihteessa tapahtuneisiin merkittäviin yhteiskunnallisiin muutoksiin. Teollisuustyö kasvoi nopeassa tahdissa, mikä edellytti kasvavan työläisväestön huomioimista yhteiskunnallisena kysymyksenä. Maaseudulta kaupunkiin muuttanut väestö haluttiin valjastaa aiempaa tehokkaammin kapitalistisen tuotantoprosessin rattaisiin. Yhtenä olennaisena tekijänä modernin hyvinvointivaltion ja siihen kiinnittyvän sosiaaliturvan kehityksessä toimi pelko yhteiskuntaluokkien välisten ristiriitojen ja kahtiajakojen purkautumisesta levottomuuksina. Ensimmäinen julkinen sosiaalivakuutus otettiin käyttöön Bismarckin ajan Saksassa 1880-luvulla, mutta hyvinvointivaltioiden kehittyminen alkoi todenteolla vasta toisen maailmansodan jälkeen. Tämä voimakkaan taloudellisen kasvun, korkean työllisyysasteen ja keynesiläisen talouspolitiikan hallitsema aikakausi kesti 1970-luvun alkuvuosiin asti. Siitä on käytetty myös nimitystä ”kapitalismin kulta-aika” (Esping-Andersen 1996; Airio 2008).

Köyhyyteen liittyvä politiikka yhdistää nykypäivänä useita eri kotimaisia ja kansainvälisiä toimijoita eri järjestöistä yksittäisten valtioiden sosiaalipolitiikkaan ja aina maailmanlaajuisiin yhteistyöelimiin asti. Kansainvälisistä toimijoista varsinkin YK on ollut köyhyyden vastaisessa toiminnassa aktiivinen. Esimerkiksi vuoden 1995 Kööpenhaminan julistuksessa YK korosti, että köyhyydessä on kyse moniulotteisesta ongelmasta, jolla on moninaisia ilmenemismuotoja. Julistuksessa painotettiin taloudellisten tekijöiden ohella ruuan puutteen torjumiseen, peruspalveluiden ja koulutuksen turvaamiseen sekä työnteon ja tiedonsaannin lisäämiseen tähtääviä toimenpiteitä. Lisäksi siinä muistutettiin, että köyhyydessä on kyse toimijoiden kaventuneista mahdollisuuksista ja resursseista osallistua päätöksentekoon niin poliittisella, kulttuurisella kuin sosiaalisella tasolla (Kangas & Ritakallio 2008). Kansainvälisessä köyhyyden vastaisessa toiminnassa YK on kuitenkin keskittynyt ensisijaisesti äärimmäisen köyhyyden poistamiseen kehitysmaista.

Köyhyyden vähentäminen on ollut keskeinen osa myös Euroopan unionin sosiaali- ja talouspoliittista toimintaa. Syrjäytymisen torjumiseen liittyvät toimet voidaan lukea yhdeksi Euroopan sosiaalisen ja taloudellisen toiminnan ydinalueista (esim. Peña-Casas & Latta 2004). Aiemmin mainitussa Lissabonin strategiassa korostetaan EU:n sisäistä inklusiota, paremman kilpailukyvyn merkitystä, työn määrän ja laadun kohottamista sekä sosiaalisen ja taloudellisen yhteenkuuluvuuden lisäämistä.

Lissabonin strategian jatkoksi perustetussa EU:n 2020 -strategiassa köyhyydenvastaiset toimet on nostettu yhdeksi keskeiseksi sosiaalipoliittiseksi tavoitteeksi. Strategian yhteydessä tuotetussa raportissa (Euroopan komissio 2011) esitetään työssäkäyvien köyhyyden vastaiseksi lääkkeeksi sellaisia työllisyystoimia, joilla varmistetaan työntekijöiden oikeudenmukainen palkkataso. Näitä toimenpiteitä ovat työmarkkinoiden lohkoutumisen estäminen, matalaan palkkatasoon ja vajaatyöllisyyteen puuttuminen sekä nuorten, yksinhuoltajien ja kotitalouksien muiden jäsenten työllistymistä edistävien toimenpiteiden tukeminen. Raportissa kuitenkin muistutetaan, että EU:ssa työttömän työikäisen aikuisväestön köyhyysriski on jopa viisinkertainen (44 prosenttia) työssäkäviin verrattuna (8 prosenttia).

Vuonna 2010 EU-maissa vietettiin Euroopan köyhyyden ja sosiaalisen syrjäytymisen torjunnan teemavuotta, jonka tavoitteina oli osallisuuden ja yhteenkuuluvuuden lisääminen sekä köyhyysongelmaa koskevien asioiden nostaminen esille koko EU:n tasolla. Teemavuoden julkaisuissa mainittiin yhtenä kansalaisten hyvinvointia vaikeuttavana tekijänä myös työssäkäyvien kotitalouksien köyhyysriski. Sitä aiemmin esimerkiksi Euroopan Unionin Neuvoston (2001) toimenpideohjelmassa huomautettiin, että vaikka köyhyys on ensisijaisesti työttömien kohtaama ongelma, myös heikkolaatuiset, epävarmat, osa-aikaiset ja huonosti palkatut työt saattavat johtaa pitkittyneeseen köyhyyteen. Lisäksi työssäkäyvät köyhät tuotiin esille Eurooppa-neuvoston Nizzan kokouksen köyhyyden ja sosiaalisen syrjäytymisen ohjelmassa vuonna 2000 (Latta 2005).

Suomessa yksi köhyyspolitiikan keskeinen toimija on ollut Sosiaali- ja Terveysturvan Keskusliitto (STKL; vuodesta 2012 eteenpäin SOSTE¹³). Vuonna 1994 se oli mukana perustamassa köyhyyttä ja sosiaalista syrjäytymistään vastaan toimivien järjestöjen kansallista yhteistyöelintä EAPN-Finiä, joka on Euroopan köyhyyden ja syrjäytymisen vastaisen verkoston (EAPN) jäsenverkosto. EAPN-Finin keskeisenä tehtävänä on tehdä köyhyysongelmaa näkyvämmäksi, parantaa sosiaalista hyvinvointia sekä toimia köyhyyden ja syrjäytymisen ehkäisemiseksi Suomessa. Kannanotossaan hallitusohjelmaan ja valtionalouden kehyspäätökseen 2008–2011 EAPN-fin toi useiden muiden tekijöiden ohella myös työssäkäyvien köyhyyden esille yhtenä keskeisenä sosiaalipoliittisena haasteena (EAPN-Fin 2012).

Paavo Lipposen toinen hallitus (1999–2003) nosti köyhyyden ja syrjäytymisen ehkäisemisen ensimmäistä kertaa hallitusohjelmaan Suomessa. Ohjelman linjaukset olivat yhteneväiset Eurooppa-neuvoston Nizzan kokouksessa hyväksytyjen yleistavoitteiden kanssa. Keskeiset kansalliset tavoitteet olivat: ”työn ensisijaisuus, panostaminen syrjäytymistä ja köyhyyttä ehkäiseviin toimiin, tuen kohdentaminen heikommassa asemassa oleville sekä eri toimijoiden yhteistyön edistäminen syrjäytymisen ja köyhyyden ehkäisemisessä.” Vuosia 2001–2003 koskevassa kansallisessa toimintasuunnitelmassa korostettiin pitkittyneen työttömyyden, työhön kuntouttamisen, perheen ja työn yhteensovittamisen ja työllistymisen kannustimien tärkeyttä. (Köyhyyden ja sosiaalisen syrjäytymisen vastainen kansallinen toimintasuunnitelma 2001; Kuivalainen ym. 2005.) Toimintasuunnitelma osoittaa, että työssäkäyvä väestö ei ole ollut köyhyyden torjunnassa prioriteettilistan kärjessä, sillä ainoastaan perheen ja työelämän yhteensovittaminen voidaan katsoa suoraan työssäkäyvien henkilöiden toimeentulomahdollisuuksia helpottavaksi toimenpiteeksi.

Helppojen ratkaisujen puute on tehnyt työssäkäyvien köyhyydestä ristiriitaisen kysymyksen poliittisille toimijoille. Toisin kuin työttömien kohdalla sen ratkaisuksi ei ole voitu esittää kansalaisten oman vastuun ja aktiivisuuden lisäämistä. Haastamalla käsitykset köyhyyden henkilökohtaisista syistä työssäkäyvien köyhyys asettaa perinteiset käsitykset työnteon kannustimista uuteen valoon. Samalla se siirtää köhyyspolitiikan painopisteen kohti työmarkkinajärjestelmien toimintaa ja työehtojen säätelyä koskevia kysymyksiä. Työssäkäyvien köyhyyttä voidaankin pitää nykypäivänä yhtenä työmarkkina- ja sosiaalipolitiikan toimivuuden arvioimisen keskeisenä mittarina.

¹³ SOSTE perustettiin 1.1.2012 yhdistämällä STKL, Sosiaali- ja terveysjärjestöjen yhteistyöyhdistys YTY ja Terveiden edistämisen keskus.

3 Tutkimustuloksia työssäkävivistä köyhistä

Tässä luvussa käsitellään työssäkäyviä köyhiä koskevia tilastoja ja tutkimustuloksia. Aluksi tarkastellaan ilmiön laajuutta suomalaisessa kontekstissa, minkä jälkeen arvioidaan tarkemmin köyhyysriskiin vaikuttavia tekijöitä. Lopuksi vertaillaan työssäkävien köyhyyttä kansainvälisestä näkökulmasta.

Työssäkävien köyhien tutkiminen edellyttää aluksi kriteerien määrittämistä sille, millaisella työmäärällä henkilö luokitellaan työssäkäyväksi. Tämän jälkeen on mahdollista erottaa työssäkäyvät muista köyhydestä kärsivistä ryhmistä, kuten pitkään työttömänä olleista ja päätoimisista opiskelijoista. Euroopan komissio on pitänyt työssäkävyn rajana vähintään puolen vuoden työskentelyä viimeisen vuoden aikana. Yhdysvaltain työministeriö on puolestaan määrittänyt henkilön työssäkäyväksi, jos tämä on ollut osa- tai kokopäivätyössä vähintään 27 viikkoa viimeisen vuoden aikana¹⁴ (ks. myös Airio 2006).

Työssäkävien köyhien tarkastelussa on mahdollista erottaa kaksi erilaista tulkintaperspektiiviä¹⁵. Ensinnäkin voidaan puhua työntekijöistä, joiden matalat tulot eivät riitä nostamaan heidän kotitalouttaan pois köyhydestä. Tässä tapauksessa keskitytään työhön ja koulutukseen liittyviin yksilökohtaisiin tekijöihin. Toisaalta työssäkäyvät köyhät voidaan nähdä myös köyhinä, jotka tekevät palkkatöitä parantaakseen kotitaloutensa taloudellista asemaa. Tässä tapauksessa perspektiivi on yksilökohtaisia tekijöitä laajempi ja kiinnostuksen kohteena on kotitalouden rakennetta koskevat tekijät.

3.1 Työssäkäyvät köyhät Suomessa

Suhteellisen tulometodin perusteella¹⁶ yhden hengen taloudessa elävä henkilö oli vuonna 2011 Suomessa köyhä, jos hänen käytettävissä olevat rahatuloensa olivat alle 1140 € kuukaudessa (Tilastokeskus 2013a). Köyhyys määritellään kotitalouden kulutusyksikköä kohden, joten yli yhden hengen kotitalouksissa köyhyysraja oli korkeampi. Esimerkiksi kahden aikuisen ja yhden alle 13-vuotiaan lapsen kotitaloudessa köyhyysraja oli vuonna 2011 2052 € kuukaudessa (kerroin 1,8).

Suomen suhteellinen köyhyysaste on pysynyt vuodesta 2006 asti noin 13 prosentissa. Tämä tarkoittaa sitä, että noin 700 000 henkilöä elää Suomessa suhteellisen köyhyysra-

14 Airio (2006) on käyttänyt Eurostatin suositusten mukaista viikkotuntimäärää jos viikkomäärää ei ole saatavissa. Sen mukaan kokopäivätyöksi lasketaan vähintään 30 työtuntia viikossa ja osa-aikatyöksi 15–29 tuntia viikossa.

15 Teoreettisena kysymyksenä työssäkävien köyhyys yhdistää sosiaalipolitiikan piiriin lukeutuvaa köyhyystutkimusta ja monen eri tieteenalan piirissä harjoitettua työelämäntutkimusta.

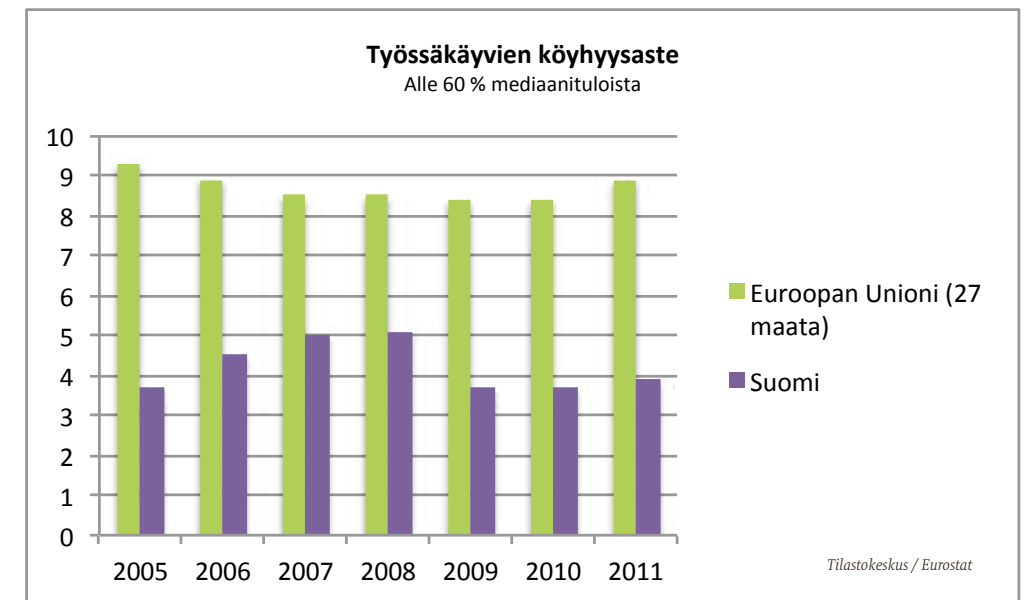
16 Köyhyysrajana on alle 60 prosenttia mediaanituloista.

jan alapuolella. Vuonna 2010 näistä henkilöistä palkansaajia oli 63 000, yrittäjiä 38 000, opiskelijoita 121 000, työttömiä 127 000 ja eläkeläisiä 191 000. Suurin muutos suhteellisessa köyhyysasteessa tapahtui 1990-luvun loppupuolella, jolloin se kasvoi yli 4 prosenttia viidessä vuodessa. (Tilastokeskus 2013b.)

Työllisen aikuisväestön köyhyysaste on ollut Suomessa 1990-luvulta asti työtöntä väestöä selvästi pienempi. Työttömien köyhyysaste oli vuonna 2011 peräti 43,5 prosenttia (Eurostat 2013a), kun vuonna 1995 se oli 19,8 prosenttia (Tilastokeskus 2013b). Työssäkävien köyhyysaste oli vuonna 2011 vastaavasti vain 3,9 prosenttia (Eurostat 2013a). Näiden lukujen perusteella voidaan päätellä, että Suomessa köyhyys on pysynyt ensisijaisesti työelämän ulkopuolella olevien ryhmien ongelmana.

Köyhyyden lisääntymiselle työntekijöiden joukossa antaa tukea Tilastokeskuksen (2012a) julkaisu, jonka mukaan palkansaajien köyhyysaste kasvoi Suomessa yli puolitoina prosenttia vuodesta 1995 vuoteen 2010. Eurostatin (2013b) tilastoaineiston perusteella tarkasteltuna työssäkävien köyhyysaste on kuitenkin pysytellyt Suomessa selvästi muuta Eurooppaa matalammalla tasolla. Vuosina 2005–2011 se vaihteli kolmesta ja puolesta prosentista viiteen prosenttiin (kuvio 1). Siihen verrattuna EU27 maiden keskiarvo on ollut merkittävästi korkeampi - reilun kahdeksan ja yhdeksän prosentin välillä.

Kuvio 1.



Pienituloisten vuositulojen tarkastelu Tilastokeskuksen tulonjakotilaston mukaan osoittaa, että mediaanitulot ova olleet Suomessa lähes jatkuvassa kasvussa laman jälkeisestä 1990-luvun puolivälistä lähtien. Toisin sanoen Suomessa ei ole perusteltua puhua pienituloisten tulotason dramaattisista muutoksista.

Köyhyyden tarkastelussa on käytetty yhtenä indikaattorina myös köyhyysvajetta. Sen avulla on mahdollista laskea rahamäärä, jonka tuloköyhät tarvitsevat suhteellisen köyhyysrajan yläpuolelle nousemiseen¹⁷. Vuonna 2011 köyhyysvaje oli Suomessa 15,2 prosenttia, eli tuloköyhä tarvitsi keskimäärin noin 170 euroa kuukaudessa enemmän tuloja noustakseen pienituloisuusrajan yläpuolelle (Tilastokeskus 2013c). Eri tuloryhmistä palkansaajilla on ollut (eläkeläisten ohella) perinteisesti pienin köyhyysvaje, eli heidän tulonsa ovat olleet lähempänä köyhyysrajan ylittämistä kuin päätoimisilla opiskelijoilla, työttömillä ja yrittäjillä.

Toimeentulotukea saaneiden kotitalouksien tarkasteleminen viitehenkilön sosioekonomisen aseman mukaan osoittaa, että tuen saaneiden työssäkäyvien kotitalouksien määrä on laskenut vuodesta 1995 selvästi (THL 2013). Vuonna 1995 kaikista toimeentulotukea saaneista kotitalouksista työntekijöiden kotitalouksia oli 39 prosenttia, mutta vuonna 2011 osuus oli 28 prosenttia. Toimeentulotukea saaneiden kotitalouksien osuus on pudonnut työntekijöiden ohella myös alempien ja ylempien toimihenkilöiden joukossa. Alempien toimihenkilöiden kotitalouksien osuus toimeentulotukea saaneista oli vuonna 1995 6 prosenttia ja vuonna 2011 ainoastaan 2 prosenttia. Ylemmillä toimihenkilöillä vastaavat luvut olivat 2 prosenttia vuonna 1995 ja 1 prosentti vuonna 2011. Sen sijaan ryhmä ”muut”, joka sisältää pitkäaikaistyöttömät, nousi selvästi suurimmaksi toimeentulotukea saaneiden kotitalouksien ryhmäksi. Vuonna 1995 näiden viitehenkilöiden kotitalouksien osuus oli 13 prosenttia, mutta vuonna 2011 jo 29 prosenttia. Toimeentulotukea saaneiden kotitalouksien tarkastelussa on tärkeää huomata, että tällaisissa kotitalouksissa asuvien henkilöiden kokonaismäärä on laskenut selvästi vuodesta 1995 (584 000), mutta lasku tyrehtyi 2000-luvun puolivälissä ja asettui vuonna 2011 noin 372 000:een. (Emt.)

Yhteenvedona voidaan todeta, että työ on yhdessä kattavien sosiaalipalveluiden ja tulonsiirtojen kanssa toiminut edelleen vahvana köyhyyden vastaisena vakuutuksena Suomessa. Toisin sanoen työssäkäyvien köyhyydessä ei ole kyse laajamittaisesta yhteiskunnallisesta ongelmasta, etenkin silloin kun vertailukohdaksi otetaan työmarkkinoiden ulkopuolella olevat ryhmät (ks. myös Airio & Niemelä 2004; Airio 2006; 2008; Kauhanen 2005a). Tietyillä työntekijäryhmillä ja kotitalouksilla on kuitenkin selvästi muita korkeampi riski päätyä köyhyyteen. Näitä riskitekijöitä ja -ryhmiä käsitellään seuraavaksi.

3.2 Työssäkäyvien köyhyyden kohdentuminen ja köyhyyden riskitekijät

Tutkimuksissa käytetyt köyhyysmittarit antavat melko yhtenäisen kuvan siitä, millaiset riskitekijät johtavat työssäkäyvien kotitalouksien köyhyyteen. Nämä riskitekijät

17 Köyhyysvaje ei kuitenkaan sovellu pienituloisiksi määritelyjen kotitalouksien tulotason muutosten tarkasteluun, sillä pienituloisten kotitalouksien joukko vaihtelee vuodesta toiseen (Tilastokeskus 2013c).

voidaan jakaa kolmeen kategoriaan: 1.) henkilökohtaisiin tekijöihin (sukupuoli, ikä ja koulutustaso), 2.) kotitalouskohtaisiin tekijöihin (lasten ja työssäkäyvien aikuisten lukumäärä) ja 3.) työhön liittyviin tekijöihin (matala palkka, osa- ja määräaikaiset työsuhteet ja ammattiasema) (Eurofound 2010; ks. myös Kauhanen 2005a; Airio 2006; 2008).

Työssäkäyvien köyhyysriski koskee Suomessa erityisesti matalasti koulutettuja ja pienipalkkaisia työntekijöitä sekä osa- ja määräaikaisissa työsuhteissa työskenteleviä. Iän perusteella tarkasteltuna suurimman työssäkäyvien köyhien ryhmän muodostaa 35–54-vuotiaat, joka on samalla myös suurin työssäkäyvien pitkäaikaisköyhien ryhmä. Sen sijaan korkein köyhyysriski on nuorilla aikuisilla, joiden osuus työvoimasta on kuitenkin pienempi. (Kauhanen 2005a; vrt. Airio 2006; 2008.)

Vielä vuosituhaten vaihteessa työssäkäyvien köyhyysriski kohdistui enemmän naisiin kuin miehiin (esim. Kauhanen 2005a). Viime vuosina työssäkäyvien miesten köyhyysaste on kuitenkin ohittanut naisten köyhyysasteen. Selityksenä tälle voidaan pitää sitä, että pienemmästä tulotasosta ja suuremmasta osa- ja määräaikaisen työn osuudesta huolimatta, naisten kotitalouden yhteenlasketut tulot nostavat heidät köyhyysrajan yläpuolelle. Toisin sanoen työssäkäyvien köyhyyteen vaikuttaa olennaisesti kotitalouden rakenne ja sen muiden jäsenten toiminta. Korkein köyhyysriski on yhden hengen talouksissa ja lapsiperheissä, joissa on vain yksi palkansaaja. Varsinkin työssäkäyvillä yksinhuoltajilla on ollut 2000-luvun vaihteen jälkeen merkittävä köyhyysriski (Eurostat 2013c).

Tilastokeskuksen (2012a) vuoden 2010 tulonjakotilaston mukaan palkansaajien köyhyysaste¹⁸ oli suurin työntekijöillä (4,9 prosenttia), toiseksi suurin alemmilla toimihenkilöillä (3,9 prosenttia) ja selkeästi pienin ylemmillä toimihenkilöillä (0,8 prosenttia). Viime vuosina on alettu kiinnittää huomiota myös itsensä työllistäjien merkittävään köyhyysriskiin. Vuonna 2007 itsensä työllistäjien köyhyysaste oli Suomessa 15 prosenttia (Eurofound 2010¹⁹), mikä on muihin työllisten ryhmiin verrattuna merkittävän korkea luku.

Koulutustason perusteella tarkasteltuna kaikkein pahin köyhyysriski on matalasti kouluttautuneilla ja etenkin pelkän peruskoulututkinnon varassa olevilla työntekijöillä. Tästä huolimatta suurimman työssäkäyvien köyhien ryhmän muodostavat keskiasteen koulutuksen saaneet. Syynä tälle on se, että perusasteen tutkinnon suorittaneiden korkeammasta köyhyysriskistä huolimatta keskiasteen koulutuksen saaneiden työllisyysaste on korkeampi. Toisin sanoen perusasteen koulutuksen saaneilla köyhyys kohdistuu enemmän työttömiin. (Kauhanen 2005a.)

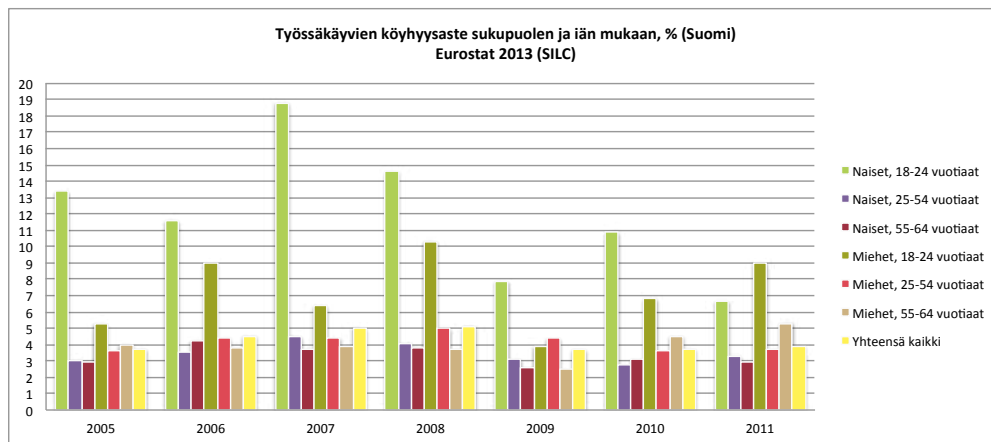
18 ”Henkilöiden pienituloisuusaste henkilön sosioekonomisen aseman mukaan” Tilastokeskus (2012a).

19 Luku perustuu Eurofoundin (2010) selvityksessä tilastojen pohjalta tehtyyn arvioon. Uudempi lukua ei ole saatavilla.

Nuorten aikuisten yhden hengen taloudet muodostavat Suomessa poikkeuksellisen suuren työssäkävien köyhien ryhmän. Tätä voidaan selittää opiskelijoiden suurella määrällä, sillä monet opiskelijat luokitellaan tilastoissa työntekijöiksi (ks. Kauhanen 2005a). Toinen selitys on se, että nuoret aikuiset työskentelevät muita ikäryhmiä enemmän osa- ja määräaikaisissa työsuhteissa, eli heidän työmarkkinoille osallistumisensa intensiteetti on muihin ryhmiin verrattuna heikko. Lisäksi nuoret työntekijät ovat usein vasta työuran alussa, mikä vaikuttaa matalaan palkkatasoon (Airio 2008; Kauhanen 2005a; Eurofound 2010).

Mielenkiintoisena seikkana voidaan pitää Eurostatin (2013b) tilastossa (kuvio 2) ja Eurofoundin selvityksessä (2010) esille tulevaa 18–24-vuotiaiden työssäkävien suomalaisnaisten poikkeuksellisen korkeaa köyhyysastetta. Vuonna 2007 se oli peräti 19 prosenttia, kun vastaavasti samanikäisten työssäkävien miesten köyhyysaste oli tuolloin vain 6 prosenttia. Lukujen taustalla vaikuttavista syistä voidaan esittää useita arvioita. Ensinnäkin nuorten naisten osuus sekä opiskelijoista että työssäkävistä opiskelijoista on miehiä korkeampi²⁰. Toiseksi nuoret naiset työskentelevät useammin aloilla, joilla osa-aikatöiden teettäminen on yleistä. Kolmanneksi nuorten naisten työllisyysaste on korkeampi kuin samanikäisten miesten, joiden köyhyyden taustalla vaikuttaa useammin työttömyys²¹. Lisäksi nuoret naiset päätyvät miehiä helpommin julkisen ja yksityisen palvelusektorin matalapalkkaisiin työharjoitteluihin (Eurofound 2010).

Kuvio 2.



Opiskelijoiden kohdalla tulee huomata, että heidän pienituloisuutensa on verrattain lyhytaikaista. Lisäksi voidaan olettaa, että opiskelijat tekevät muita työntekijäryhmiä enemmän osa-aikatöitä omasta tahdostaan. Opiskelijoiden tulotason odotetaan

20 Vuonna 2010 opiskelijoista oli naisia (310 000) lähes 40 000 enemmän kuin miehiä. Työllisistä opiskelijoista naisia (183 000) oli puolestaan reilu 40 000 enemmän kuin miehiä (Tilastokeskus 2013g).

21 15–24-vuotiaiden miesten työttömyysaste oli vuoden 2013 tammikuussa 26 prosenttia, kun vastaavan ikäryhmän naisilla se oli 16 prosenttia (Tilastokeskus 2013h).

paranevan viimeistään tutkinnon suorittamisen jälkeen. Siitä huolimatta Kauhanen (2005a) on pitänyt opiskelijoiden asemaa työssäkävien köyhien kannalta tärkeänä, sillä yhä useampi opiskelija työskentelee kokovuotisesti. Lisäksi korkeasti koulutettujen työllisyys tilanne on heikentynyt viime vuosikymmeninä ja yhä useammin vastavalmistuneille ei löydy työmarkkinoilta oman alan töitä (emt.).

Köyhyyden aiheuttamat ongelmat riippuvat olennaisesti siitä, miten kestävästä tilasta on kyse. Erityisesti pitkittynyttä köyhyyttä voidaan pitää kotitalouden hyvinvointia haittaavana tekijänä. Kauhanen (2005) selvityksen mukaan pitkäaikaisköyhyyden riski kohdistuu enemmän naisiin kuin miehiin sekä enemmän perusasteen koulutuksen varassa oleviin kuin keski- ja korkea-asteen koulutuksen saaneisiin. Eri ikäryhmiä varsinkin ikääntyneillä työntekijöillä on korkea pitkäaikaisköyhyyden riski. Nuorilla aikuisilla riski on sen sijaan matala, mitä perustellaan opiskelijoiden korkealla määrällä.

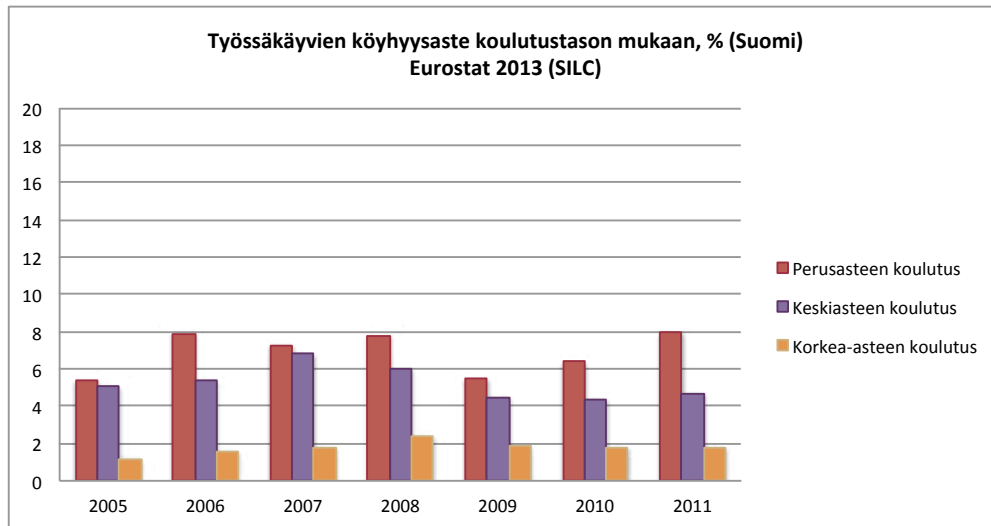
Köyhyydestä poistumisen esteinä toimivat matala koulutustaso ja ikääntyneisyys. Sitä edesauttavat puolestaan korkea-asteen koulutus, nuori ikä ja kotitalouden tulotasoa kohtava toinen aikuinen (Kauhanen 2005a; ks. myös Airio 2008; Eurofound 2010). Kauhanen (2005a) mukaan köyhyydestä poistuminen edellyttää työntekijöiltä suhteellisen vankkaa työhistoriaa. Poikkeuksellisen ongelmallinen asema on pätkätöissä työskentelevillä, sillä lyhyet työpätkät eivät välttämättä tarjoa riittävää toimeentuloa. Lisäksi ne saattavat myös vaikeuttaa sosiaaliturvan saantia. Kauhanen korostaa, että pätkätöiden kohdalla tulee pohtia sitä, millaiset tikapuut ne luovat paremman toimeentulon mahdollistaviin työsuhteisiin. (Emt.)

Seuraavaksi käsitellään neljää työssäkävien köyhyysriskiin vaikuttavaa tekijää: matalaa koulutustasoa, matalapalkkaisuutta, kotitalouden rakennetta ja osa- ja määräaikaisia työsuhteita. Lopuksi tarkastellaan erilaisten tekijöiden kasautumisen aiheuttamia ongelmia.

Matala koulutustaso

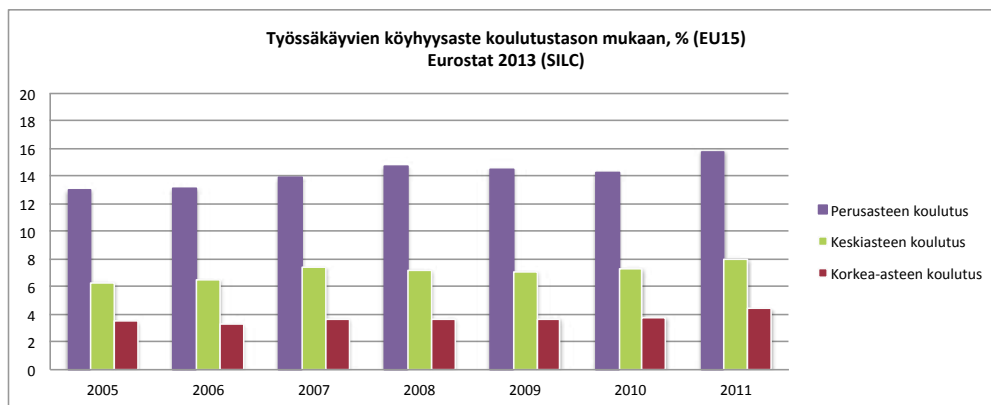
Koulutuksen puute ja matala koulutustaso ovat merkittäviä työssäkävien köyhyysriskiä kohottavia tekijöitä (Latta 2005; Airio 2008; Kauhanen 2005a; Eurofound 2010). Suomessa työssäkävien köyhyysriski on kaikilla koulutustasoilla mitattuna selvästi EU15 maiden keskiarvoa matalampi. Perusasteen koulutuksen saaneiden työssäkävien köyhyysaste oli Suomessa vuosina 2005–2011 6 ja 8 prosentin välillä (kuvio 3). Keskiasteen koulutuksen saaneilla köyhyysaste oli vuonna 2005 lähes yhtä korkea, mutta vuoteen 2011 tultaessa ero kasvoi perusasteen koulutuksen saaneiden köyhyysasteen noustessa. Tulee kuitenkin muistaa, kuten jo aiemmin todettiin, että pienemmästä köyhyysriskistä huolimatta suurimman työssäkävien köyhien ryhmän muodostavat keskiasteen koulutuksen saaneet, sillä perusasteen koulutuksen saaneiden työllisyysaste on keskiasteen koulutuksen saaneita pienempi.

Kuvio 3.



Köyhyysriskin kohdistuminen verrattain tasaisesti sekä matalan että keskitason koulutuksen saaneisiin erottaa Suomen EU15²² maita koskevasta keskiarvosta. EU15-maissa pelkän perusasteen koulutuksen saaneiden työntekijöiden köyhyysaste on vaihdellut 13 ja 16 prosentin välillä, mutta keskiasteen koulutuksen saaneiden köyhyysaste on ollut puolet matalampi (kuvio 4).

Kuvio 4.



Köyhyyden tasaisempaa jakautumista Suomessa voidaan perustella pohjoismaisella hyvinvointivaltiomallilla ja sen sosiaalisilla tulonsiirroilla, jotka kompensoivat eri koulutustasojen välisiä eroja. Toinen tekijä on se, että Suomessa matalasti kouluttautuneelle työväestölle ei ole muodostunut samanlaisia matalapalkka-alojen työmarkkinoita kuin monissa muissa teollisuusmaissa.

22 EU15-maita ovat Alankomaat, Belgia, Espanja, Iso-Britannia, Italia, Itävalta, Irlanti, Kreikka, Luxemburg, Portugali, Ranska, Ruotsi, Saksa, Suomi ja Tanska.

Matalapalkkaisuus

Työssäkäyvät köyhät rinnastetaan usein suoraan matalapalkkatöihin ja matalapalkkaisten töiden lisäämisen on uskottu lisäävän automaattisesti myös työssäkävien köyhien määrää. Tämän oletuksen taustalla on vaikuttanut etenkin Yhdysvalloissa aktiivisesti käyty kriittinen keskustelu huonolaatuisista ja matalapalkkaisista töistä eli niin kutsuttu ”mc-jobs” -ilmiö²³. Näiden kahden tekijän välinen suora yhteys on kuitenkin kiistetty tutkimuksissa (Peña-Casas & Latta 2004; Kauhanen 2005a). Toisin sanoen työssäkävien köyhyydessä ei ole kyse pelkästään pienestä palkasta eikä pieni palkka välttämättä johda kotitalouden köyhyyteen. Matalapalkkainen työ ei myöskään toimi työssäkävien köyhyyden ainoana selittäjänä. Kyse on pikemmin kotitalouden tulojen ja menojen välisestä epäsuhdasta.

Eurostatin (2012) tilaston mukaan Suomen työntekijöistä 6 prosenttia oli pienipalkkaisia vuonna 2010²⁴. Naisista pienipalkkaisia oli 8 prosenttia ja miehistä 3 prosenttia. Ruotsissa pienipalkkaisten osuus työntekijöistä oli samaan aikaan vain 3 prosenttia. Myös sukupuolten väliset erot olivat Ruotsissa Suomea pienemmät. Viime aikoina julkisuudessa esillä ollut Saksan työmarkkinoita koskeva pienipalkkaisuusongelma osoittautuu tilastojen valossa paikkansapitäväksi, sillä vuonna 2010 22 prosenttia Saksan työntekijöistä oli pienipalkkaisia. Naisilla luku oli peräti 29 prosenttia. Iso-Britanniassa tilanne oli Saksan kaltainen, sillä reilu viidesosa Iso-Britannian työntekijöistä oli pienipalkkaisia ja naisten osuus oli selvästi miehiä suurempi. (Emt.)

Airion (2008; vrt. Kauhanen 2005a) mukaan 2000-luvun alussa alle viidesosa matalapalkkaisista työntekijöistä jäi köyhyysrajan alapuolelle Suomessa. Syynä tälle on se, että suuri osa matalapalkkaisista työntekijöistä eli köyhyysrajan yläpuolelle nousevissa kotitalouksissa. Matalapalkkaisten työntekijöiden palkkojen kohottaminen pienipalkkaisuusrajan (alle kaksi kolmasosaa mediaanipalkasta) yläpuolelle ei myöskään ratkaisisi koko työssäkävien köyhien ongelmaa, mutta se pudottaisi matalapalkkaisten henkilöiden kotitalouksien köyhyysastetta yli kymmenen prosenttia. (Emt.)

Yhteenvedon voidaan todeta, että matalapalkkaisuus on tärkeä työssäkävien kotitalouksien köyhyyttä selittävä tekijä, mutta se ei ole koko köyhyysongelman syy. Matalapalkkaisen työn seurauksia kotitalouden toimeentulo-ongelmille ei tulisi myöskään vähätellä. Toisin sanoen se, että työssäkävien matala palkka ei välttämättä johda koko kotitalouden köyhyyteen, ei tarkoita sitä, etteikö matala palkka olisi yksi keskeinen kotitalouksien toimeentuloa heikentävä tekijä. Yhteys tulisi ymmärtää pikemminkin

23 Mc-jobs -käsite viittaa huonolaatuisiin töihin, joissa työntekijöiden palkka, työolosuhteet ja työehdot ovat muihin töihin verrattuna poikkeuksellisen heikot. Tällaisina töinä on pidetty pika- ja kassatuloissa tehdyn työn ohella esimerkiksi siivousalan töitä ja heikosti palkattua myyntityötä.

24 Eurostatin (2012) tilastossa ovat mukana ainoastaan yli 10 hengen yritykset ja se ei sisällä harjoittelijoiden palkkoja. Pienipalkkaisuus tarkoittaa alle 2/3 mediaanipalkasta.

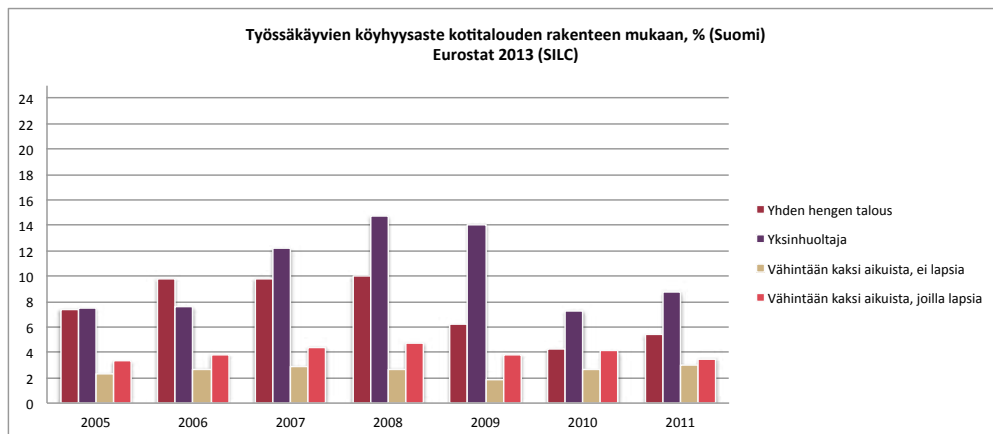
niin, että riittävän korkea palkkataso ja kattava sosiaaliturva toimivat yhdessä tehokkaana köyhyyttä vähentävänä tekijänä.

Kotitalouden rakenne

Kotitalouden rakenteella on olennainen vaikutus työssäkäyvien köyhyysriskiin. Kahden tai useamman työssäkäyvän henkilön muodostamassa kotitaloudessa köyhyysriski on yhden henkilön palkkatulojen varassa olevaa kotitaloutta merkittävästi pienempi. Siitä huolimatta kahden aikuisen lapsiperheet muodostavat suurimman työssäkäyvien köyhien ryhmän (Kauhanen 2005a). Tätä selittää se, että työssäkäynti on kahden aikuisen lapsiperheissä muita kotitalouksia yleisempää.

Kotitalouden rakenteen perusteella tarkasteltuna kaikkein vähäisintä työssäkäyvien köyhyys on kahden ansaitsijan talouksissa, joissa ei ole lapsia (kuvio 5). Köyhyysriski on sen sijaan pahin yksinhuoltajilla ja muissa yhden elättäjän talouksissa (vrt. Airio 2006). Yhden elättäjän lapsiperheiden ohella huomio tulisi kiinnittää yksin elävien asemaan, sillä Tilastokeskuksen (2013d) mukaan kaikista tuloköyhistä 43 prosenttia eli vuonna 2010 yhden hengen talouksissa. Suomessa työssäkäyvien köyhyysriski on kaikkien kotitaloustyyppien kohdalla selvästi EU15-maiden keskiarvoa pienempi (kuvio 5 ja 6).

Kuvio 5.

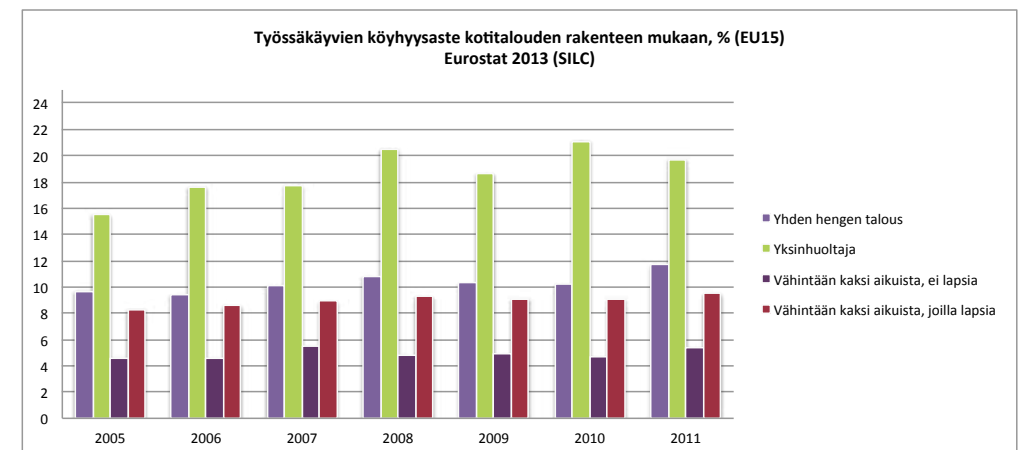


Sosiaalisilla tulonsiirroilla on merkittävä kotitaloustyyppien välisiä köyhyyseroja tasaava vaikutus Pohjoismaissa. Tämä tulee esille Airion (2008) selvityksessä, jonka mukaan vuonna 2000 työssäkäyvien yksinhuoltajien köyhyysaste oli Suomessa tulonsiirtojen jälkeen 3,9 prosenttia ja yhden hengen talouksien 4,1 prosenttia. Kun samoja ryhmiä tarkasteltiin ennen tulonsiirtoja, tilanne muuttui olennaisesti, sillä yksinhuol-

tajien köyhyysaste oli 12 prosenttia ja yhden hengen talouksien 5,8 prosenttia²⁵. Toisin sanoen sosiaaliset tulonsiirrot vähensivät työssäkäyvien yksinhuoltajien kotitalouksien köyhyysriskiä selvästi enemmän kuin yhden hengen talouksien.

Kotitalouden rakenteen vaikutukset työssäkäyvien köyhyysasteen vaihtelevat eri maiden välillä. Kansainvälisesti tarkasteltuna tulokset ovat yhteneväiset ainoastaan lapsettomien pariskuntien kohdalla, sillä käytetystä mittarista riippumatta lapsettomilla pariskunnilla on erittäin pieni köyhyysriski. Maiden välisten suurten erojen takia kotitalouksikohtaisten kansainvälisten vertailujen tekeminen on kuitenkin vaikeaa. (Airio 2008.)

Kuvio 6.



Osa- ja määräaikaiset työt sekä itsensä työllistäjät

Osa-aikainen ja määräaikainen työ sekä erilaiset itsensä työllistämisen muodot, lisäävät työssäkäyvien kotitalouksien köyhyysriskiä huomattavasti. Mitä heikommin työntekijä on kiinnittynyt työmarkkinoiden osa-aikaisiin ja määräaikaisiin työsuhteisiin, sitä epävarmempi toimeentulotilanne hänellä on. Tämä näkyy erityisesti naisten ja nuorten kotitalouksien korkeana köyhyysriskinä²⁶.

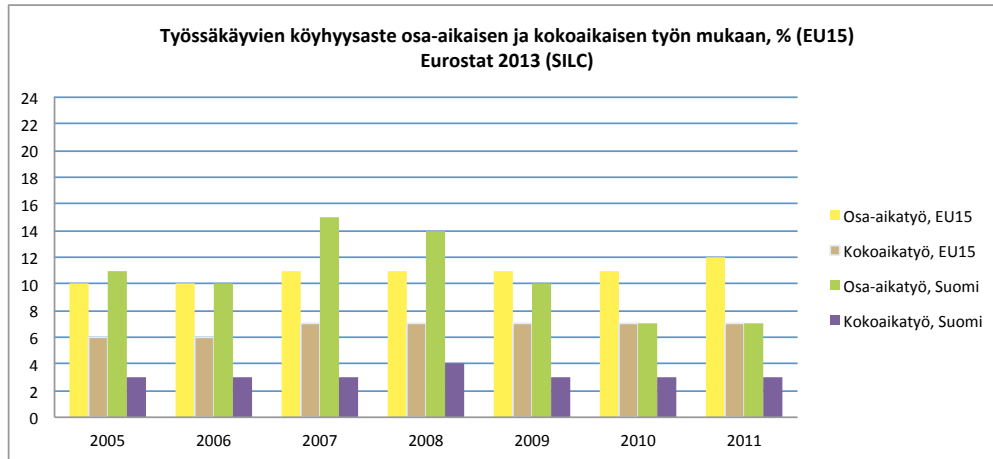
Osa-aikaisissa työsuhteissa työskentelevien köyhyysriski on ollut Suomessa ja EU15-maissa keskimäärin koko-aikatyöissä työskenteleviä korkeampi (kuvio 7). Viimeisen neljän vuoden aikana osa-aikaisissa työsuhteissa työskentelevien köyhyysaste on vaihdellut EU15-maissa kymmenen ja kahdentoista prosentin välillä. Suomessa se on laskenut reilusta viidestätoista prosentista seitsemään prosenttiin. Toisin sanoen vielä

²⁵ Luvut koskevat koko-aikatyötä (Airio 2008).

²⁶ Kauhanen (2005a) on kuitenkin muistuttanut, että edes vakaa työmarkkina-asema ja kokopäivätyö eivät välttämättä riitä suojaamaan yksinhuoltajien kotitalouksia köyhyydeltä.

2000-luvun puolivälissä osa-aikatyöntekijät kärsivät todennäköisemmin köyhyydestä Suomessa kuin EU-maissa keskimäärin (Latta 2005).

Kuvio 7.



Osa-aikatyöt ovat lisääntyneet maltillisesti 1990-luvun lopulta asti muutamien vuosien poikkeuksella. Sukupuolten välinen ero osa-aikatyön yleisyydessä on hyvin selkeä, sillä vuonna 2012 Suomessa lähes viidesosa naisista työskenteli osa-aikaisissa työsuhteissa, mutta miehillä vastaava osuus oli vain alle kymmenesosa. Osa-aikatyöt kohdistuvat erityisesti yksityisen palvelusektorin naisvaltaisille aloille. Esimerkiksi vähittäiskaupan työntekijöistä peräti 38 prosenttia oli osa-aikaisessa työsuhteessa. Yleisin syy osa-aikatyölle oli opiskelu. (Tilastokeskus 2013e.) Toinen keskeinen syy on vastentahtoinen osa-aikatyö, jota voidaan pitää työssäkävien köyhyyden kannalta merkittävänä ongelmana. Osa-aikaisissa työsuhteissa työskentelevistä reilu neljäsosa tekee osa-aikatöitä vastentahtoisesti. Vuonna 2011 tämä tarkoitti yhteensä 82 000 palkansaajaa, joista 58 000 oli naisia (emt).

Määräaikaiset työsuhteet pahentavat Suomessa työssäkävien kotitalouksien köyhyyssriskiä osa-aikatöitä vähemmän. Eurostatin (2013e) tilaston mukaan vuonna 2011 pysyvässä työsuhteessa työskentelevien köyhyyssaste oli Suomessa 2 prosenttia, mutta määräaikaisissa työsuhteissa vastaavasti 4 prosenttia. EU15 maiden keskiarvo oli sen sijaan määräaikaisten kohdalla peräti 14 prosenttia ja pysyvissä työsuhteissa olevilla 6 prosenttia. Itsensä työllistäjien köyhyyssasteeksi arvioitiin Suomessa Eurofoundin (2010) selvityksessä peräti 15 prosenttia vuonna 2007.

Tutkimuksissa (Airio & Niemelä 2004; Kauhanen 2005a) on osoitettu, että osa- ja määräaikaiset työsuhteet ovat ongelmallisia varsinkin, silloin kun ne kohdistuvat useampaan kotitalouden jäseneseen samanaikaisesti. Tässä tapauksessa ne laskevat koko kotitalouden työnteon intensiteettiä.

Köyhyyden kasautuminen

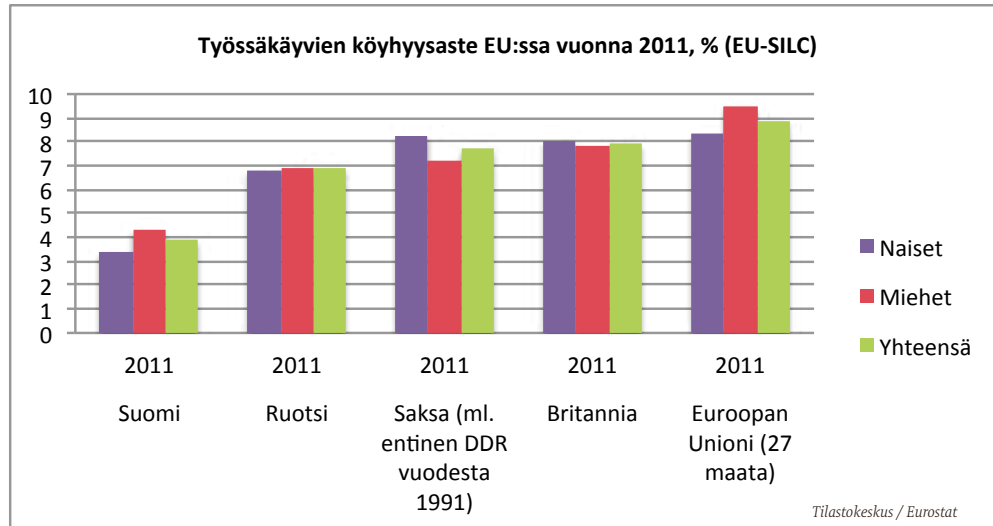
Edellä käsiteltiin työssäkävien köyhyyttä erilaisten riskitekijöiden pohjalta. Tulee kuitenkin huomata, että nämä riskitekijät eivät välttämättä automaattisesti johda kotitalouksien köyhyyteen. Ongelmalliseksi työssäkävien kotitalouksien asema saattaa muodostua silloin kun kotitalouteen kasautuu useampi köyhyyssriskiä nostava tekijä. Tällainen tilanne voi olla esimerkiksi yksinhuoltajalla, joka työskentelee matalapalkkaisissa osa-aikatoissa tai lyhyissä määräaikaisissa työpätkissä.

Yhdysvalloissa työssäkävien köyhyys on ollut yhteydessä kolmeen keskeiseen työmarkkinaongelmaan: matalaan palkkaan, vastentahtoiseen osa-aikatyöhön tai työttömyysjaksoihin (Airio 2008; U.S Bureau of Labor Statistics 2010). Vuonna 2010 peräti 84 prosenttia Yhdysvaltojen työssäkävistä köyhistä kärsi jostain kolmesta edellä mainitusta ongelmasta. Yleisin niistä oli matala palkka (63 prosenttia). Kaikista kolmesta kärsi ainoastaan 5 prosenttia. (U.S Bureau of Labor Statistics 2010.) Sen sijaan Euroopassa näillä työmarkkinaongelmilla ei ole ollut yhtä suurta merkitystä ja yli puolet työssäkävien köyhien kotitalouksista ei ollut 2000-luvun alussa kokenut mitään edellä mainituista ongelmista. Toisaalta tämä voidaan tulkita myös niin, että työssäkävien henkilöiden vakaasta työmarkkina-asemasta huolimatta eurooppalaisilla kotitalouksilla on ongelmia toimeentulon kanssa. (Airio 2008.)

3.3 Työssäkävien köyhyyden kansainvälistä vertailua

Eurostatin tilaston mukaan EU-alueen (EU27) työssäkävistä kotitalouksista 8,9 prosenttia kärsi köyhyydestä vuonna 2011 (kuvio 9). Maiden väliset erot olivat kuitenkin suuret. Suomessa työssäkävien kotitalouksien köyhyyssaste oli 3,9 prosenttia, joka oli mitatuista kolmestakymmenestä Euroopan maasta kaikkein matalin. Etelä-Euroopassa työssäkävien köyhyyssaste oli merkittävästi suurempi. Esimerkiksi Espanjassa työssäkävien köyhyyssaste oli 12,3 prosenttia ja Kreikassa 11,9 prosenttia. Sen sijaan Keski-Eurooppa asettui näiden kahden ääripään väliin. Romaniassa työssäkävien köyhyyssaste oli kaikista mitatuista maista korkein, 18,9 prosenttia. (Tilastokeskus 2013f.)

Kuvio 8.



Airion (2008) tutkimuksen mukaan subjektiivisen köyhyysmittarin eli henkilöiden oman toimeentulon arvion perusteella työssäkävien köyhyys oli 2000-luvun vaihteessa hyvin yleinen ongelma EU-alueella. Subjektiivisen köyhyysasteen keskiarvo oli vuonna 2001 kolmessatoista mitatussa maassa 17,2 prosenttia, eli yhdessä kuudesta kotitaloudesta tuloja ei koettua riittäviksi turvaamaan toimeentuloa. Osuus oli selvästi suurempi kuin suhteelliseen tulotasoon perustuvissa mittauksissa. Suhteellisen tulometodin perusteella vuonna 2001 5,7 prosenttia työssäkävien kotitalouksista kärsi köyhyydestä Suomessa, mutta subjektiivisen köyhyysmittarin perusteella lähes kymmenen prosenttia. Kreikassa vastaavat luvut olivat 14,6 ja 44,1 prosenttia, mitä voidaan pitää merkittävänä tuloksena, jos otetaan huomioon, että tulokset ovat ajalta ennen nykyistä talouskriisiä. (Emt.) Tämä tarkoittaa sitä, että pelkän suhteellisen tulotason mukaan tarkasteltuna köyhyys ei ollut poikkeuksellisen laajamittainen ongelma 2000-luvun vaihteen Kreikassa, mutta siitä huolimatta lähes puolet kreikkalaisista koki oman toimeentulonsa riittämättömäksi.

Nuorten aikuisten köyhyysriskin tarkasteleminen kansainvälisten vertailuiden pohjalta osoittaa, että köyhyysriskiin vaikuttaa olennaisesti se, miten aikaisessa vaiheessa nuoret aikuiset muuttavat pois vanhempiansa kotitaloudesta. Pohjoismaiden korkea nuorten työntekijöiden köyhyysriskiä selittää tältä osin hyvin varhainen poismuutto. Se selittää myös nuorten aikuisten poikkeuksellisen suurta osuutta yksin asuvien kotitalouksien joukossa. Sen sijaan Etelä-Euroopassa, jossa nuoret aikuiset asuvat pidempään samassa kotitaloudessa vanhempiansa kanssa, myös työssäkävien köyhyysriski kohdistuu enemmän iäkkäisiin työntekijöihin. (Eurofound 2013.)

Kansainvälisten vertailuiden pohjalta voidaan huomata, että maiden väliset erot sosiaaliturvassa vaikuttavat olennaisesti työssäkävien köyhyyteen. Airion (2006) mukaan vuonna 2000 tulonsiirrot puolittivat Suomessa ja Ruotsissa työssäkävien köyhyyden, mutta Yhdysvalloissa ne päinvastoin lisäsivät köyhyyttä viidellä prosentilla. Köyhyyden lisääntymistä selitti pienituloisten verotuksen ja muiden työhön liittyvien maksujen suuruus suhteessa sosiaalietuuksiin. Pohjoismaissa suurilla panostuksilla on poistettu tehokkaasti köyhyyttä. Saksassa panostukset ovat näkyneet palkassa, joten tulonsiirtojen jälkeen köyhyys ei välttämättä vähentynyt, mutta köyhien määrä pysyi 2000-luvun alkuun asti kurissa juuri palkkaan vaikuttavien etuuksien vuoksi. Angloamerikkalaisissa maissa sekä panokset että tuotokset ovat olleet perinteisesti matalat ja työtätekevien köyhyys on osoittautunut varsin sitkeäksi ongelmaksi. (Emt.)

4 Pohdinta ja johtopäätökset

Tutkimusten ja selvitysten perusteella voidaan todeta, että työssäkäyvien köyhyys ei ole muodostunut Suomessa laajamittaiseksi ongelmaksi. Tätä on selitetty etenkin pohjoismaiselle hyvinvointivaltiomallille tyypillisillä kattavilla sosiaalipalveluilla ja tulonsiirtojen antamalla taloudellisella suojalla sekä verrattain tasaisella tulonjaolla (Airio 2008; Kauhanen 2005a). Useat eri tekijät kuitenkin nostavat työssäkäyvien köyhyysriskiä myös Suomessa. Yksinhuoltajien ja yksin asuvien nuorten aikuisten kotitaloudet erottuvat muita korkeammalla köyhyysriskillä. Sen sijaan useamman työssäkäyvän henkilön muodostamat kotitaloudet ovat verrattain hyvin suojattuja köyhyydeltä. Työssäkäyvien köyhyysriskiin vaikuttavat näiden kotitalouskohtaisten tekijöiden ohella myös henkilökohtaiset tekijät kuten koulutustaso ja työmarkkina-asema. Matalasti koulutettujen ja pienipalkkaisten työntekijöiden köyhyysriski on muita sosioekonomisia ryhmiä korkeampi. Lisäksi osa- ja määräaikaiset työsuhteet sekä itsensä työllistämisen muodot korottavat työssäkäyvien köyhyysriskiä.

Työmarkkinainstituutioilla on ollut perinteisesti keskeinen vaikutus matalapalkkatoiden asemaan yhteiskunnassa, eli siihen, ketkä matalapalkkatöitä tekevät, miten yleisiä tällaiset työt ovat ja millaiset työehdot aloilla vallitsevat. (Grimshaw 2011). Työssäkäyviä köyhiä käsittelevässä tutkimuskirjallisuudessa on tuotu usein esille, että kollektiiviset palkkaratkaisut vähentävät työssäkäyvien köyhyyttä, sillä ne hillitsevät tuloerojen kasvua (Lohmann 2009). Yhtenä selityksenä sille, miksi niin kutsutut ”nälkäpalkkatyöt” eivät ole ainakaan vielä muodostuneet laajamittaiseksi ongelmaksi Suomessa, on pidetty sosiaaliseksi korporatismiksi kutsuttua poliittista sopimusjärjestelmää ja siihen kuuluvaa konsensushenkistä päätöksentekoa, missä työnantaja- ja työntekijäjärjestöt päättävät yhdessä valtiovallan kanssa erilaisista sosiaalipoliittisista kysymyksistä. Toisena syynä on pidetty Pohjoismaille tyypillisiä kattavia työehtosopimuksia ja niiden säätelimiä alakohtaisia minimipalkkoja sekä työntekijöiden korkeaa järjestäytymisastetta (Airio 2008; Kauhanen 2005a)²⁷. Lisäksi voidaan olettaa, että Suomessa matalapalkkatoiden yleistymistä on hillinnyt myös korkea koulutustaso ja verrattain pieni maahanmuuttajien määrä.

Minimipalkkasäädökset vaikuttavat olennaisesti työssäkäyvien köyhyyteen, mutta samalla niiden käyttö jakaa voimakkaasti mielipiteitä. Kannattajat näkevät minimipalkan parantavan matalapalkkaisten työntekijöiden elinoloja ja vähentävän köyhyyt-

²⁷ Viime vuosikymmeninä ammatillinen järjestäytymisaste on kuitenkin ollut kaikkialla länsimaissa laskusuunnassa, mikä on tulkittu yhdeksi osoitukseksi kollektiivisen sopimusjärjestelmän merkityksen vähentymisestä. Lasku on ollut Pohjoismaissa kuitenkin paljon maltillisempaa kuin esimerkiksi Yhdysvalloissa ja Iso-Britanniassa. Vuonna 2011 yleinen järjestäytymisaste oli Suomessa 70 prosenttia ja kollektiiviset työehtosopimukset kattoivat yli 90 prosenttia aloista, mutta Yhdysvalloissa liittoihin järjestäytyneitä oli vain 11 prosenttia ja työehtosopimusten kattavuus oli 13 prosenttia (ks. esim. OECD 2013; Visser 2011).

tä. Vastustajat pelkäävät sen lisäävän matalasti koulutetun työvoiman työttömyyttä ja haittaavan uusien työpaikkojen syntymistä. Niissä EU-maissa, joissa yleinen minimipalkka on käytössä, se on säädetty selvästi alle köyhyysrajan jäävälle tasolle. Suomessa ja muissa Pohjoismaissa ei ole yleistä minimipalkkaa, vaan palkat määrittyvät kollektiivisesti neuvoteltujen työehtosopimusten pohjalta. Näissä maissa työssäkäyvien köyhien ongelma on ollut perinteisesti hyvin pieni. Maissa, joissa työehtoja ei säädelletä kollektiivisella sopimisella (esimerkiksi Englanti ja Yhdysvallat) työssäkäyvien köyhyys on ollut myös suuremman mittaluokan ongelma. (Esim. Eurofound 2010.)

Euroopan varjopuolena on perinteisesti pidetty Yhdysvaltoihin verrattuna korkeaa työttömyysastetta, mutta samalla Yhdysvalloissa matalapalkkatyöstä ja työssäkäyvistä köyhistä on muodostunut merkittävä yhteiskunnallinen haaste. Viime vuosien talouskriisi on kuitenkin muuttanut tilannetta olennaisesti, sillä Yhdysvaltojen työttömyysluvut kasvoivat lyhyessä ajassa rajusti ja ohittivat useat Euroopan maat.

Hyvinvointivaltiota koskevien haasteiden kasvun myötä puhe matalapalkkaisen työn lisäämisestä on voimistunut myös Pohjoismaissa. Tätä selvitystyötä kirjoitettaessa on käyty aktiivista keskustelua matalapalkkatyön lisäämisestä ja matalasti koulutetun työvoiman työllisyysasteesta sekä nuorten matalapalkkaisten työntekijöiden palkka-alesta (esim. Soininvaara & Vartiainen 2013; HS 2013). Ehdotuksia matalapalkkatyön lisäämisestä on myös kritisoitu voimakkaasti. Esimerkiksi nuoriin työntekijöihin kohdistetun palkan alennuksen on nähty lisäävän yhteiskunnan epätasa-arvoa. Toisaalta sitä on pidetty myös suomalaisessa kontekstissa varsin tehottomana toimenpiteenä.

Työssäkäyvien köyhien ja yleisesti köyhyyspolitiikan kannalta on tärkeää pohtia, miten ja millaisilla toimenpiteillä mahdollisuudet riittävänä pidetyn elintason ylläpitämiseen turvataan nykypäivän Suomessa. Samalla tulee huomata, että köyhyydessä ei ole kyse pelkästään kotitalouden pienistä tuloista vaan myös korkeista menoista. Esimerkiksi pääkaupunkiseudulla vuokra-asumisen kustannukset ovat kasvaneet viime vuosikymmeninä. Samoin on tapahtunut monien työntekoon liittyvien päivittäisten kulujen kuten päivähoitomaksujen ja matkustuskustannusten kohdalla.

Työssäkäyvien köyhien asemaa on mahdollista helpottaa useilla erilaisilla sosiaali- ja työmarkkinapoliittisilla toimenpiteillä. Kotitalouksien menoja voidaan hillitä pitämällä asumiseen, julkiseen liikenteeseen, terveydenhoitoon ja lastenhoitoon liittyvät kustannukset maltillisella tasolla. Sosiaalisesti oikeudenmukaisella asuntopoliittikalalla turvataan pienituloisten kotitalouksien edellytykset elää suurissa kaupungeissa. Työmarkkinapoliittikan kautta on mahdollista vaikuttaa riittävän korkean palkkatason toteutumiseen²⁸. On myös esitetty, että kollektiivisessa sopimisessa tulisi huomioida varsinkin muissa kuin kokoaikaisissa ja toistaiseksi voimassa olevissa työsuhteissa

²⁸ Kansainvälisissä vertailuissa on esitetty, että parhaiten tämä onnistuu kollektiivisen työehtosopimustoiminnan avulla (esim. Lohmann 2009; Grimshaw 2011).

työskentelevien aseman parantaminen. Lisäksi työssäkäyvien köyhyyttä on mahdollista torjua erilaisilla koulutuspoliittisilla toimenpiteillä, etenkin matalasti koulutetun työvoiman koulutustasoa nostamalla.

Juho Saari (2005) on tiivistänyt köyhyyspolitiikan merkityksen yhteiskunnan toiminnan kannalta seuraavasti: ”Kotitalouksien hyvinvointi, yhteiskunnan sosiaalinen yhteenkuuluvuus ja sosiaalinen pääoma – eri väestöryhmien välinen luottamus ja yhteistoimintakyky – ovat kaikki kytköksissä köyhyyspolitiikan onnistumiseen”. Työssäkäyviä köyhiä koskevan keskustelun kannalta olisi tärkeää miettiä, millaisen signaalin yhteiskunta ja sen erilaiset toimijat antavat tilanteessa, jossa edes työ ei välttämättä riitä nostamaan ihmisiä pois köyhyydestä. Lisäksi tulisi pohtia, miten kannustavaksi ja myönteiseksi ilmiöksi palkkatyö tällaisessa yhteiskunnassa muodostuu.

Lähteet:

Airo, Ilpo (2006): Työssä mutta köyhä. Työn ja toimeentulon sidos kuudessa OECD-maassa 1970–2000. *Janus*, 14: 3, 294–311.

Airio, Ilpo (2008): *Change of Norm? In-Work Poverty in a Comparative Perspective*. Kela, Studies in Social Security and Health 92. Helsinki.

Airio, Ilpo & Niemelä, Mikko (2004): Turvaako työ köyhyydeltä? Tutkimus työssä olevien köyhyydestä vuosina 1995 ja 2000. *Janus*, 12: 1, 64–79.

Asplund, Rita, Kauhanen, Antti & Maliranta, Mika (2012): *Työtehtävien ja palkkojen dynamiikka*. Helsinki: Taloustieto Oy.

Booth, Charles (1895): *Life and Labour of the People in London*. <http://archive.org/details/lifeandlabourpe25bootgoog>. Luettu 1.3.2013.

EAPN-Finn (2013): Toiminta ja toimintasuunnitelma. <http://www.eapn-fin.org/eapnTOIMINTA.htm>. Luettu 20.3.2013.

Ehrenreich, Barbara (2003): *Nälkäpalkalla*. Helsinki: WSOY.

EK (2013): *Suomen elinkeinorakenne, osuus kokonaistuotannosta*. Lähde: Tilastokeskus http://www.ek.fi/ek/fi/tietografiikka/suhdanteet/pdf_gif_jpg/perustietoja_Suomen_taloudesta/rak2.pdf. Luettu 13.3.2013.

Enchautegui, María E. (1998): Low-Skilled Immigrants and the Changing American Labor Market. *Population and Development Review*: Vol. 24, No. 4, 811–824.

Esping-Andersen, Gøsta (1996): After The Golden Age? Welfare State Dilemmas in a Global Economy. Teoksessa: Esping-Andersen, Gøsta (toim.): *Welfare States in Transition: National Adaptations in Global Economies*. London: Sage Publications, 1–31.

Eurofound (2010): *Working poor in Europe*. European Foundation for the Improvement of Living and Working Conditions. Ireland. <http://www.eurofound.europa.eu/pubdocs/2010/25/en/1/EF1025EN.pdf>. Luettu 1.3.2013

Euroopan komissio (2011): Eurooppa 2020 -strategian sosiaalinen ulottuvuus. Sosiaalisen suojelun komitean raportti. Yhteenveto. Työllisyys-, sosiaali- ja osallisuusasioiden pääosasto. <http://ec.europa.eu/social/BlobServlet?docId=6991&langId=fi>. Luettu 20.3.2013.

Eurostat (2012): Low-wage earners as a proportion of all employees (excluding apprentices) by age. Source of data: Eurostat. <http://epp.eurostat.ec.europa.eu>. Luettu 20.3.2013

Eurostat (2013a): At-risk-of poverty rate by most frequent activity status (source: SILC). <http://epp.eurostat.ec.europa.eu>. Luettu: 20.3.2013.

Eurostat (2013b): In-work at-risk-of-poverty rate by age and sex (source: SILC). <http://epp.eurostat.ec.europa.eu>. Luettu: 20.3.2013.

Eurostat (2013c): In-work at-risk-of-poverty rate by household type (source: SILC). <http://epp.eurostat.ec.europa.eu>. Luettu: 20.3.2013.

Eurostat (2013d): In-work at-risk-of-poverty rate by type of contract (source: SILC). <http://epp.eurostat.ec.europa.eu>. Luettu: 20.3.2013.

Grimshaw, Damian (2011): *What do we know about low-wage work and low-wage workers? Analysing the definitions, patterns, causes and consequences in international perspective*. Conditions of Work and Employment Series No. 28. http://staging2.ilo.org/wcmsp5/groups/public/---ed_protect/---protrav/---travail/documents/publication/wcms_157253.pdf. Luettu 28.3.2013.

Helne, Tuula (2002): *Syrjäytymisen yhteiskunta*. Tutkimuksia 123. Helsinki: Stakes.

Helsingin Sanomat (2012): Nämä toimet muuttivat Saksan. <http://www.hs.fi/ulkomaat/N%C3%A4m%C3%A4+toimet+muuttivat+Saksan/a1356063305074>; Luettu 1.3.2013

Hiilamo, Heikki & Kautto, Mikko (2005) Työtä toimeentulotuella. *Talous & Yhteiskunta*, 2005: 2, 42–47.

Julkunen, Raija (2003): Niukkuuden tuotantoa. *Yhteiskuntapolitiikka*, 68: 4, 424–427.

Julkunen, Raija (2008): Uuden työn ja liikkeen äärellä. *Yhteiskuntapolitiikka*, 73: 3, 319–325.

Kangas, Risto & Ritakallio, Veli-Matti (2008): *Köyhyyden mittaustavat, sosiaaliturvan riittävyys ja köyhyyden yleisyys Suomessa*. Sosiaali- ja terveysturvan selosteita, 61/2008, Vammala: Kela

Kauhanen, Merja (2005a): *Työssäkäynnin ja taloudellisen syrjäytymisen dynamiikka*. Työministeriö, Työpoliittinen tutkimus 276.

Kauhanen, Merja (2005b): Työtätekevät köyhät Suomessa. *Talous & Yhteiskunta*, 2005: 2, 30–35.

Kuivalainen, Susan & Airio, Ilpo & Hiilamo, Heikki & Niemelä, Mikko (2005): Suomalainen Köyhyysspolitiikka. Teoksessa: Juho Saari (toim.) *Köyhyysspolitiikka - Johdatus sosiaalipolitiikan ytimeen*, Helsinki: Sosiaali- ja terveysturvan keskusliitto, 63–120.

Köyhyyden ja sosiaalisen syrjäytymisen vastainen kansallinen toimintasuunnitelma (2001): 11, Sosiaali- ja Terveysministeriö. http://ec.europa.eu/employment_social/social_inclusion/docs/napincl2001fi.fi.pdf. Luettu 20.3.2013.

Lohmann, Henning (2009): Welfare States, Labour Market Institutions and the Working Poor A Comparative Analysis of 20 European Countries. *European Sociological Review*, Vol. 25, Issue 4, 489–504.

Martin, Linda & Demetrios Giannaros (1990): Would a Higher Minimum Wage Help Poor Families Headed by Women? *Monthly Labor Review*: August, 33–37.

Moisio, Pasi (2003): Kaksi harhakäsitystä Suomen kasvaneesta köyhyysasteesta. *Yhteiskuntapolitiikka*, 68: 3, 313–314.

Moisio, Pasi (2006): Suhteellinen köyhyys Suomessa. *Yhteiskuntapolitiikka*, 71: 6, 639–645.

OECD (2013): <http://www.oecd.org/els/emp/onlineoecdemploymentdatabase.htm#union>. Luettu 22.4.2013.

Peña-Casas, Ramón & Latta, Mia (2004): *Working Poor in the European Union*. European Foundation for the Improvement of Living and Working Conditions.

Pärnänen, Anna & Sutela, Hanna (2011): Työn tekemisen uudet muodot ja tilastot. *Hyvinvointikatsaus* 4/2011. Tilastokeskus. http://www.stat.fi/tup/hyvinvointikatsaus/hyka_2011_04.html. Luettu 1.3.2013

Ritakallio, Veli-Matti (1994): *Köyhyys Suomessa 1981–1990 - Tutkimus tulonsiirtojen vaikutuksista*. Tutkimuksia 39. Helsinki: Stakes.

Palacios, Rodolfo Gutiérrez & Rodríguez, Ana Marta Guillén & Peña-Casas, Ramón (2009): *Earnings inequality and in-work-poverty*. Working Papers on the Reconciliation of Work and Welfare in Europe

Rowntree; Seebohm (1971/1908): *Poverty; a study of town life* (second edition). Reprint of the 1922 ed. <http://archive.org/stream/povertyastudyto00rowngoog#page/n1/mode/2up>. Luettu 1.3.2013.

Sar, A, Levitan & Belous, Richard S. (1979): *More Than Subsistence: Minimum Wages for the Working Poor*. Baltimore: Johns Hopkins University Press.

Secombe, Karen & Amey, Cheryl (1995): Playing by the Rules and Losing: Health Insurance and the Working Poor. *Journal of Health and Social Behavior*: 36, 168–81.

Smith, Ralph E. & Vavrichek, Bruce (1987): The minimum wage: its relation to incomes and poverty. *Monthly Labor Review*: June, 24–30.

Soininvaara, Osmo & Vartiainen, Juhana (2013): *Matalapalkkatyö Suomessa*. Osa 2: Lisää matalapalkkatyötä, Valtioneuvoston kanslian raporttisarja, 1/2013. <http://vnk.fi/julkaisukansio/2013/r01-matalapalkka/PDF/fi.pdf>. Luettu 20.3.2013.

Suoranta, Anu (2009): *Halvennettu työ - Pätkätyö ja sukupuoli sopimusyhteiskuntaa edeltävissä työmarkkinakäytännöissä*. 2. painos. Jyväskylä: Vastapaino.

Taloussanommat (2011): Työssäkäyvät köyhät juurtuivat Suomeen. <http://www.taloussanommat.fi/tyo-ja-koulutus/2010/08/07/tyosakayvat-koyhat-juurtuivat-suomeen/201010700/139>; Luettu 1.3.2013.

The Huffington Post UK/PA (2012): In-Work Poverty Outstrips Number Of Unemployed Poor, Says Joseph Rowntree Foundation.
http://www.huffingtonpost.co.uk/2012/11/26/working-poverty-workless-jrf_n_2190169.html;
Luettu 1.3.2013.

THL (2013): *Toimeentulotuki 2011*. Tilastoraportti. Suomen virallinen tilasto, Sosiaaliturva 2013. Terveyden ja hyvinvoinnin laitos. 3/2013. Helsinki.

Tilastokeskus (2009): Suomen virallinen tilasto (SVT): Tulonjakotilasto [verkkojulkaisu]. ISSN=1795-8121. 2007, 2. Työssäkäyvä alittaa harvoin pienituloisuusrajan . Helsinki: Tilastokeskus [viitattu: 13.3.2013]. Saantitapa: http://www.stat.fi/til/tjt/2007/tjt_2007_2009-01-19_kat_002_fi.html

Tilastokeskus (2012a): Suomen virallinen tilasto (SVT): Tulonjakotilasto [verkkojulkaisu]. ISSN=1795-8121. Pienituloisuus 2010, 4. Pienituloisuus henkilön sosioekonomisen aseman mukaan . Helsinki: Tilastokeskus [viitattu: 24.3.2013]. Saantitapa: http://tilastokeskus.fi/til/tjt/2010/02/tjt_2010_02_2012-01-25_kat_004_fi.html

Tilastokeskus (2013a): Suomen virallinen tilasto (SVT): Tulonjakotilasto [verkkojulkaisu]. ISSN=1795-8121. Pienituloisuus 2011. Helsinki: Tilastokeskus [viitattu: 24.3.2013]. Saantitapa: http://www.stat.fi/til/tjt/2011/02/tjt_2011_02_2013-03-20_tie_002_fi.html

Tilastokeskus (2013b): Suomen virallinen tilasto (SVT): Tulonjakotilasto [verkkojulkaisu]. ISSN=1795-8121. Pienituloisuus 2011, 6 Pienituloisuus sosioekonomisen aseman mukaan . Helsinki: Tilastokeskus [viitattu: 24.3.2013]. Saantitapa: http://www.stat.fi/til/tjt/2011/02/tjt_2011_02_2013-03-20_kat_006_fi.html

Tilastokeskus (2013c): Suomen virallinen tilasto (SVT): Tulonjakotilasto [verkkojulkaisu]. ISSN=1795-8121. Pienituloisuus 2011, 4 Köyhyysvaje 15,2 prosenttia vuonna 2011 . Helsinki: Tilastokeskus [viitattu: 24.3.2013]. Saantitapa: http://www.stat.fi/til/tjt/2011/02/tjt_2011_02_2013-01-30_kat_004_fi.html

Tilastokeskus (2013d): Suomen virallinen tilasto (SVT): Tulonjakotilasto [verkkojulkaisu]. ISSN=1795-8121. Pienituloisuus 2010, 3. Pienituloisuus henkilön kotitalouden elinvaiheen mukaan . Helsinki: Tilastokeskus [viitattu: 28.3.2013]. Saantitapa: http://tilastokeskus.fi/til/tjt/2010/02/tjt_2010_02_2012-01-25_kat_003_fi.html

Tilastokeskus (2013e): Suomen virallinen tilasto (SVT): Työvoimatutkimus [verkkojulkaisu]. ISSN=1798-7830. Työllisyys ja työttömyys vuonna 2011, 5 Osa-aikatyöntekijöiden määrä kasvoi hieman . Helsinki: Tilastokeskus [viitattu: 28.3.2013]. Saantitapa: http://www.stat.fi/til/tyti/2011/13/tyti_2011_13_2012-03-09_kat_005_fi.html

Tilastokeskus (2013f): Tilastokeskuksen PX-Web-tietokannat, Eurostatin avaintaulukot, Tulot ja kulutus: In work at-risk-of-poverty rate. Luettu: 20.3.2013.

Tilastokeskus (2013g): Tilastokeskuksen PX-Web Statfin/Koulutus/Opiskelijoiden työssäkäynti. Luettu: 5.4.2013.

Tilastokeskus (2013h): Suomen virallinen tilasto (SVT): Työvoimatutkimus [verkkojulkaisu]. ISSN=1798-7830. tammikuu 2013, Liitetaulukko 16. Työttömyysasteet sukupuolen ja iän mukaan 2012/01 - 2013/01 . Helsinki: Tilastokeskus [viitattu: 5.4.2013]. Saantitapa: http://www.stat.fi/til/tyti/2013/01/tyti_2013_01_2013-02-26_tau_016_fi.html Luettu: 5.4.2013.

Townsend, Peter (1979): *Poverty in the United Kingdom: a survey of household resources and standards of living*, Harmondsworth; London: Penguin Books.

U.S. Department of Labor (2012): *A Profile of the Working Poor*, 2010. <http://www.bls.gov/cps/cpswp2010.pdf>. Luettu 20.3.2013.

Uusitalo, Roope (2008): Onko pätkätöitten yleistymineen totta vai tilastoharhaa? *Yhteiskuntapolitiikka*, 73: 1, 5–11.

Visser, Jelle (2011): Amsterdam Institute for Advanced Labour Studies (AIAS) University of Amsterdam. ICTWSS database (version 3.0) <http://www.uva-aias.net/208>. Luettu 22.4.2013.

Zolniski, Christian (2006): *Janitors, Street Vendors, and Activists: The Lives of Mexican Immigrants in Silicon Valley*. Berkeley: University of California Press.

Palvelualojen ammattiliitto on teettänyt tämän selvityksen kootakseen tietoa työssäkäyvistä köyhistä yksiin kansiin.

Selvityksessä käydään läpi aiheesta olemassa olevaa tutkimus- ja tilastoaineistoa. Siinä käsitellään myös työssäkäyvien köyhyyteen ja ylipäättänsä köyhyyteen liittyvää käsitteistöä.

Työssäkäyvät köyhät –selvitys ilmiöstä aiemman tutkimuskirjallisuuden valossa on hyvää luettavaa kaikille aiheesta kiinnostuneille.

ISBN 978-951-9409-95-5