

1/2021

Tiedote 5.5.2021

Palvelualoilla odotetaan jo kasvua – mara-ala ponnistaa alkuvuoden ahdingosta

Alkuvuoden synkkä koronatilanne ja kuluttajapalveluille asetetut rajoitukset heikensivät entisestään matkailu- ja ravintola-alan työntekijöiden tilannetta, PAMin suhdannebarometri kertoo. Kasvava rokotekattavuus ja koronaepidemian hiipuminen lisäävät kuitenkin uskoa kaikilla PAMin aloilla työnantajayritysten tulevaan vuoteen.

Palvelualojen ammattiliitto PAMin suhdannebarometriin vastanneiden matkailu- ja ravintola-alan työntekijöiden vastaukset kertovat alan lohduuttomasta tilanteesta kevään rajoitustoimien aikana. Alan vastaajista 50,0 prosenttia oli ollut lomautettuna kyselyä edeltäneen kuukauden aikana ja 62,6 prosenttia kertoo talustilanteensa heikentyneen edellisen 3 kuukauden aikana.

”Työtunnit ovat monilla jääneet viime kuukausina vähiin, eikä ansiosidonnainenkaan työttömyystuki riitä tukemaan toimeentuloa, kun lomautukset jatkuvat kuukaudesta toiseen”, huomauttaa PAMin ekonomisti Olli Toivanen.

”Työnhakuun kannustava työttömyysturvajärjestelmä tuntuu tässä tilanteessa julmalta, kun koronan takia lomautetuilla henkilöillä ei ole tosiasiaa minkäänlaista mahdollisuutta löytää uutta työpaikkaa.”

Matkailu- ja ravintola-alan vastaajista historiallisen korkea osuus, 33,3 prosenttia, arvioikin, että uuden työpaikan löytäminen kestäisi yli vuoden tai sellaista ei löytyisi lainkaan.

”Viime vuosina matkailu- ja ravintola-alan työmarkkinat ovat olleet erittäin aktiiviset ja alan ammattilaisista on ollut jopa pulaa. Monien yritysten selviäminen on kuitenkin yhä epävarmaa ja rekrytoinnit ovat olleet jo pitkään jäissä”, Toivanen toteaa.

Työnantajien myynnin odotetaan kasvavan koronan hellittäessä vähitellen

Vastaajien odotukset työnantajayritysten tulevan vuoden suhteen ovat toisaalta korkealla. Suurin osuus suhdannebarometrin kaikista vastaajista korona-aikana, 36,8 prosenttia, uskoo työnantajan taloudellisen tilanteen parantuvan tulevan vuoden aikana. Toivasen mukaan tämä ei kuitenkaan johdu ainoastaan siitä, että talouskehitys nähtäisiin erityisen ruusuisena.

”Talvella käytiin useallakin palvelualalla aallonpohjassa. Kun ponnistetaan matalalta ja samalla kuuluu hyviä uutisia epidemian kehityksen ja rokotekattavuuden suhteen, on helppo olla optimistinen sen suhteen, ettei tilanne ole vuoden päästä ainakaan huonompi.”

Yksi tällaisista toimialoista on kiinteistöpalveluala, jonka vastaajista vain 6,3 prosenttia kertoo työnantajan myynnin kasvaneen vuoden takaiseen verrattuna. Osuus on alhaisin suhdannebarometrin historiassa, vaikka vuosi sitten elettiin jo koronaepidemian ensimmäistä aaltoa.

Liikkumisrajoitusten välttäminen kirkastaa kaupan näkymiä

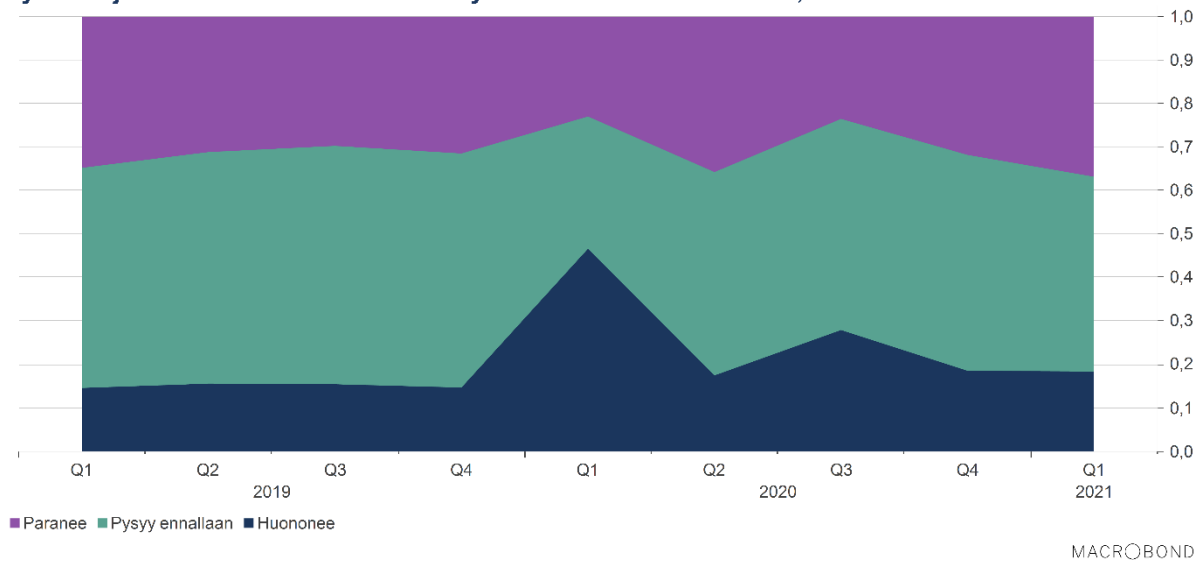
Kaupan alalla enää 19,0 prosenttia vastaajista kertoo työnantajan myynnin vähentyneen vuoden-takaiseen verrattuna. Alan vastaajien huolet oman talustilanteen suhteen ovat yhtä lailla

tasaantuneet. Enää 25,3 prosenttia vastaajista kertoo niiden lisääntyneen edellisen kolmen kuukauden aikana, kun vuosi sitten vastaava osuus oli 49,3 prosenttia.

”Vertailu vuodentakaiseen osoittaa toisaalta, kuinka dramaattinen ensimmäinen koronakevät oli myös kaupan alan yrityksille ja työntekijöille”, Toivanen muistuttaa.

”Suunniteltujen liikkumisrajoitusten välttäminen oli erittäin tärkeää suurissa keskuksissa sijaitseville erikoiskaupoille, ja vähittäiskaupan näkymät kirkastuvat nyt päivittäistavarakaupan ulkopuolellakin.”

Työnantajan taloudellisen tilanteen kehitys seuraavan vuoden aikana, kaikki toimialat



Tiedot perustuvat PAMin tekemään kyselyyn, joka toteutettiin 1.–14.4.2021. Kyselyyn vastasi 670 PAMin jäsentä. PAM julkaisee suhdannebarometrin vuosineljänneksittäin.

2/2021

Tiedote 26.8.2021

PAMin suhdannebarometri: Ravintola-alan huippukesä ei kohentanut useimpien työntekijöiden taloutta

Ravintolayritykset nauttivat vahvasta kesäsesongista, mutta vain harva työntekijöistä kertoo PAMin suhdannebarometrissa oman taloustilanteensa parantuneen. Kaupan alan suhdannetilanne on kehittynyt entistäkin vahvemmaksi, ja kiinteistöpalvelualankin suunta vaikuttaa kääntyneen parempaan.

Palvelualojen ammattiliitto PAMin suhdannebarometrin vastaukset vuoden 2021 toiselta neljännekseltä kertovat nopeasti paranevasta tilanteesta palveluiloilla. Kaikista vastaajista 43,1 prosenttia kertoo työnantajayrityksen myynnin kasvaneen vuoden takaiseen verrattuna, kun edellisessä kyselyssä vastaava osuus oli 26,4 prosenttia. Suurin osuus vastaajista korona-aikana, 48,4 prosenttia, toteaa myös, etteivät he koe lainkaan työttömyyden uhkaa.

Työvoimapula ei näkynyt kesällä ravintola-alan työntekijöiden kukkarossa

Palvelualojen vahvistuneen suhdannetilanteen taustalla on erityisesti matkailu- ja ravintola-alan vahva kesäsesonki. Peräti 42,0 prosenttia alan vastaajista kertoo työnantajan taloudellisen tilanteen parantuneen edellisen kolmen kuukauden aikana, ja 41,7 prosenttia heistä kertoo myynnin kasvaneen myös vuoden takaiseen verrattuna. Edellisessä kyselyssä vastaavat osuudet olivat 1,3 ja 5,8 prosenttia.

Myönteinen kehitys ei kuitenkaan näy laajalti alan työntekijöiden kukkarossa. Siitä huolimatta, että ravintola-alalla puhutaan jo työvoimapulasta, vain 22,0 prosenttia alan vastaajista kertoo oman taloudellisen tilanteensa parantuneen kolmen kuukauden takaiseen verrattuna.

”Monet niistä, jotka tällä hetkellä valittelevat mediassa ravintola-alan työvoimapulaa, voisivat palauttaa mieleensä, että työehtosopimuksilla asetetaan vain palkkojen ja muiden työehtojen minimitaso eikä sitä maksimia”, muistuttaa PAMin ekonomisti Olli Toivanen.

Hänen mukaansa palkkoja ja muita työehtoja kohentamalla yritykset voisivat helpottaa välittömästi etenkin matalan osaamistason tehtävien täyttämistä. Toisaalta myös koulutettujen osaajien lomautukset ja alan sisäinen rakennemuutos aiheuttavat tällä hetkellä kitkaa ravintola-alan työmarkkinoilla.

”Erityisesti henkilöstöravintoloista on yhä lomautettuna suuri joukko osaavia työntekijöitä samalla, kun muu ravintola-ala tavoittelisi kasvua. Kysymys kuuluu, onko muilla ravintoloilla tarjota heille yhtä turvallisia työsuhteita vai etsiytyvätkö he vähitellen muille toimialoille.”

Kaupan alan myönteinen kehitys entistä laaja-alaisempaa, kiinteistöpalveluala palautuu kevään suhdannekuopasta

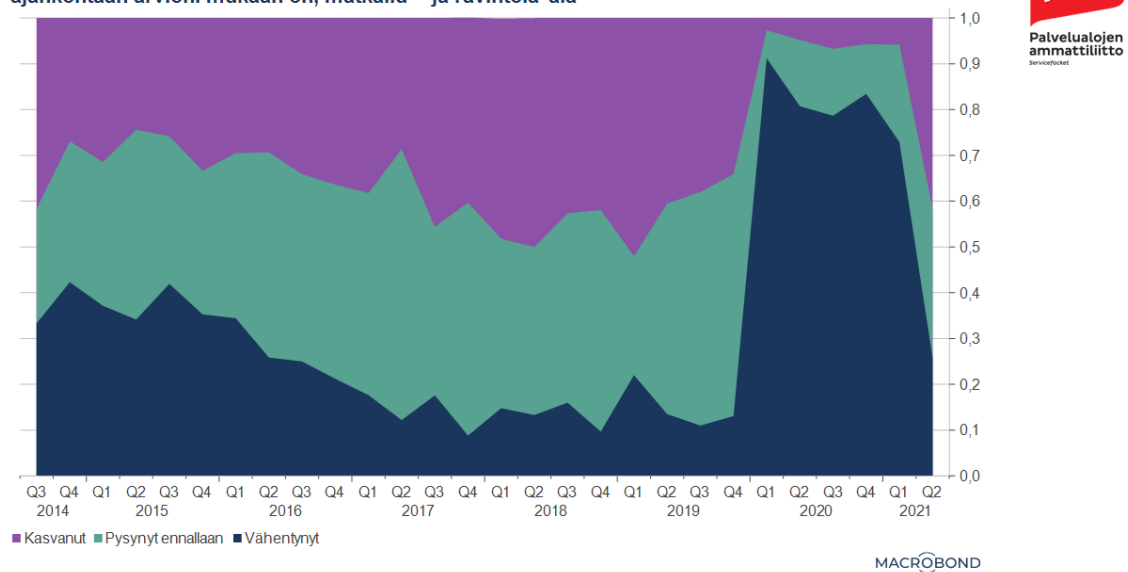
Matkailu- ja ravintola-alan entisiä työntekijöitä on jo päätynyt etenkin kaupan alalle, jolla myönteinen kehitys on suhdannebarometrin mukaan entistä laaja-alaisempaa. Vain 3,7 prosenttia vastaajista kertoo työnantajansa taloudellisen tilanteen olevan huonompi kuin kolme kuukautta aikaisemmin ja 36,8 prosenttia kertoo sen parantuneen. Lisäksi osuus kaupan alan vastaajista, jotka

eivät koe lainkaan työttömyyden uhkaa, 59,7 prosenttia, on korkein suhdannebarometrin historiassa.

”Kaupan alan kehitys oli koronaepidemian alkuvaiheessa erittäin kahtiajakautunutta, kun suuret ketjut ja verkkokaupan toimijat haalivat asiakkaita kivijalkojen erikoiskaupoilta. Viime kuukausina erikoiskauppakin vaikuttaa kuitenkin jälleen piristyneen”, Toivanen toteaa.

Suhdannenäkymät ovat kehittyneet voimakkaasti myös kiinteistöpalvelualalla. Kun vielä edellisessä suhdannebarometrissa vain 3,8 prosenttia alan vastaajista kertoi työnantajansa taloudellisen tilanteen parantuneen edellisen kolmen kuukauden aikana, tuoreimmassa barometrissa vastaava osuus hyppäsi 24,3 prosenttiin. Sen sijaan oman taloudellisen tilanteensa arvioi parantuvan tulevan vuoden aikana vain 9,3 prosenttia kiinteistöpalvelualan vastaajista.

Työnantajani olevan yrityksen tämän hetkinen myynti verrattuna edellisvuoden vastaavaan ajankohtaan arvioni mukaan on, matkailu - ja ravintola-ala



Tiedot perustuvat PAMin tekemään kyselyyn, joka toteutettiin 1.–31.7.2021. Kyselyyn vastasi 646 PAMin jäsentä. PAM julkaisee suhdannebarometrin vuosineljänneksittäin.

3/2021

Tiedote 29.10.2021

Palvelualojen työntekijöiden työmarkkinatilanne vahvistuu – henkilöstömäärän alimitoitus vastaajien toimipisteillä sääntö eikä poikkeus

PAMin suhdannebarometriin vastanneet kertovat oman työmarkkinatilanteensa vahvistuneen työnantajien kohentuneen taloustilanteen myötä, mutta samalla valtaosa kokee oman toimipisteensä henkilöstömäärän alimitoitetuksi suhteessa työn määrään. Matkailu- ja ravintola-alalla työskentelevien usko tulevaan vahvistuu.

Palvelualojen ammattiliitto PAMin vuoden 2021 kolmannessa suhdannebarometrissa matkailu- ja ravintola-alan vastaajien usko työnantajan taloudellisen tilanteen kehitykseen on vahvinta suhdannebarometrin historiassa. Alan vastaajista 62,8 prosenttia arvioi työnantajayrityksen talouden paranevan tulevan vuoden aikana. Matkailu- ja ravintola-alalla työskentelevät vastaajat kokevat myös työmarkkinatilanteensa vahvistuneen, ja 24,6 prosenttia heistä arvioikin löytävänsä tarvittaessa uuden työpaikan jo kuukauden sisällä. Vielä vuoden ensimmäisessä kyselyssä vastaava osuus oli vain 6,4 prosenttia.

”Vaikka epidemiatilanne ei ole parantunut vielä odotusten mukaisesti, matkailu- ja ravintola-alalla työskentelevät ovat selvästi aiempaa optimistisempia tulevan suhteen. Koronapassi tuo nykyisessä tilanteessa yrityksille ja työntekijöille ennustettavuutta, jonka he ovat ehdottomasti ansainneet”, toteaa PAMin ekonomisti Olli Toivanen.

Kiinteistöpalvelualalla työskentelevien vastaajien näkemykset omasta työmarkkinatilanteestaan ovat vahvistuneet yhtä lailla. Uuden työpaikan uskoo löytävänsä kuukauden sisällä 26,1 prosenttia alan vastaajista, kun edellisessä kyselyssä vastaava osuus oli 16,0 prosenttia. Lisäksi 56,8 prosenttia kertoo, etteivät he koe lainkaan työttömyyden uhkaa.

”Kiinteistöpalveluala toipui nopeasti koronashokista ja on kasvanut menneen vuoden ajan vauhdilla. Parhaillaan alan osaajista on valtava pula. Elinkeinoelämän keskusliiton hiljattaisessa kyselyssä peräti yhdeksän kymmenestä alan yrityksestä näkee ammattityövoiman puutteen kasvun esteenä”, Toivanen huomauttaa.

Valtaosa vastaajista kokee toimipisteensä henkilöstömäärän alimitoitetuksi

Suhdannebarometrin vastaajilta kysyttiin poikkeuksellisesti myös heidän näkemystään henkilöstömäärän riittävydestä omalla toimipisteellään suhteessa työn määrään. Heikoin tilanne on matkailu- ja ravintola-alalla, jonka vastaajista 65,3 prosenttia kokee toimipisteensä henkilöstömäärän olevan alimitoitettu. Myös kiinteistöpalveluissa sekä kaupan alalla työskentelevistä reilusti yli puolet kertovat henkilöstömäärän olevan liian pieni suhteessa työn määrään.

Toivasen mukaan henkilöstömäärän alimitoitus liittyy palvelualojen yritysten viimeaikaisiin rekrytointiongelmiin sekä syynä että seurauksena.

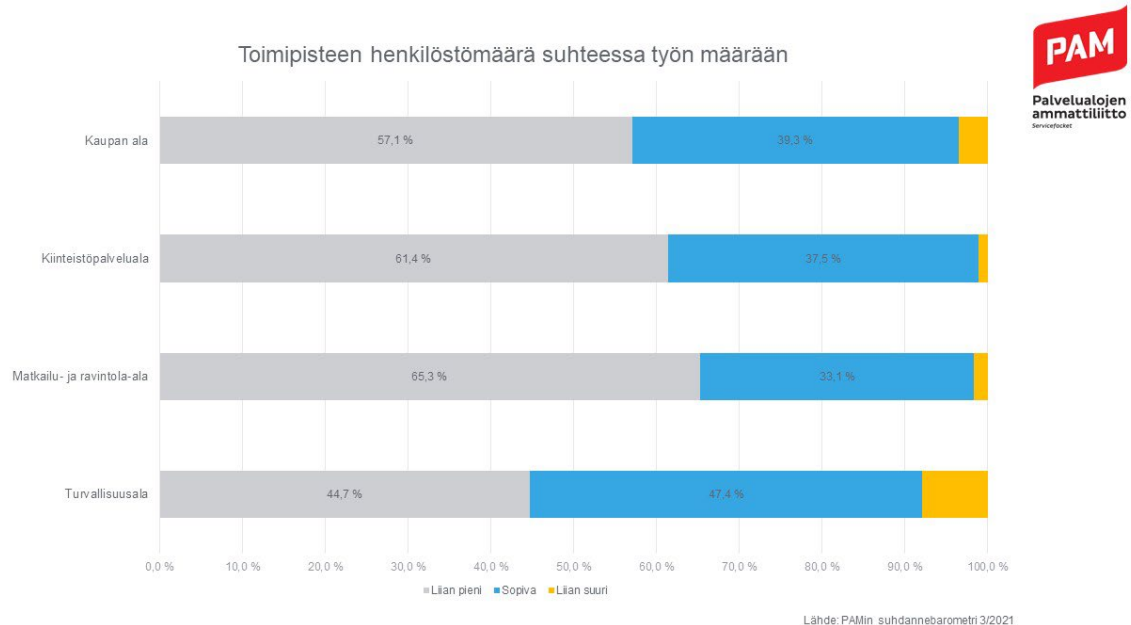
”Liika kuormitus pahentaa itsessään aliresursoinnin ongelmaa, kun sairauspoissaolot lisääntyvät ja osa työntekijöistä alkaa etsiä uutta työpaikkaa. Tieto heikoista työoloista aiheuttaa puolestaan haittaa yrityksen maineelle, mikä vaikeuttaa lisätyövoiman rekrytointia”, hän selittää.

”Työnantajien olisi tärkeintä päästä tämän negatiivisen kierteen edelle puuttamalla ongelmiin työskentelyolosuhteissa jo ennen kuin ne ehtivät kärjistyä.”

Laaja-alaista kasvua kaupassa ja turvallisuusalalla

Kaupan alalla myynnin kasvusta kertovien osuus on laskenut hieman edellisestä kyselystä, mutta 47,9 prosenttia vastaajista arvioi yhä työnantajansa myynnin kasvaneen vuoden takaiseen verrattuna. Silti vain 8,9 prosenttia alan vastaajista kertoo oman taloustilanteensa olevan parempi nyt kuin kolme kuukautta aikaisemmin.

Laaja-alaista myynnin kasvua nähdään myös turvallisuusalalla, jolla työskentelevistä vastaajista 34,2 prosenttia kertoo työnantajansa myynnin kasvaneen vuoden takaiseen verrattuna. Edellisessä kyselyssä vastaava osuus jäi 17,9 prosenttiin. Työntäjän myynnin heikentymisestä kertoo vain 10,5 prosenttia turvallisuusalan vastaajista.



Tiedot perustuvat PAMin tekemään kyselyyn, joka toteutettiin 1.–17.10.2021. Kyselyyn vastasi 668 PAMin jäsentä. PAM julkaisee suhdannebarometrin vuosineljänneksittäin.

4/2021

Tiedote 9.2.2022

Kiinteistöpalvelualaa vaivaa työvoimapula, mutta työntekijöiden talous ei kohene

Kiinteistöpalvelualalla oma työmarkkinatilanne koetaan vahvaksi, mutta työvoimapula ei ole parantanut vastaajien taloustilannetta. Vartiointialalla työpaikat nähdään yhtä lailla turvatuiksi ja myynti kasvaa vauhdilla. Omikronaalto katkaisi matkailu- ja ravintola-alan positiivisen kehityksen.

Palvelualojen ammattiliitto PAMin suhdannebarometriin vastanneet kiinteistöpalvelualan työntekijät kokevat työpaikkansa varsin turvatuiksi. Alan vastaajista peräti 58,1 prosenttia kertoo, etteivät he koe lainkaan työttömyyden uhkaa. Osuus vastaajista on korkein sitten loppuvuoden 2018.

”Yrityksille suunnatuissa kyselyissä ammattityövoiman puute on nähty kiinteistöpalvelualalla merkittävimmäksi kasvua rajoittavaksi tekijäksi jo pitkään. Syksyllä yhdeksän kymmenestä yrityksestä valitteli jo pulaa ammattityövoimasta”, kertoo PAMin ekonomisti Olli Toivanen.

Kiinteistöpalvelualan työnantajien taloustilanne vaikuttaakin poikkeuksellisen vakaalta. Peräti 76,6 prosenttia vastaajista arvioi sen pysyneen ennallaan kolmen kuukauden takaiseen verrattuna. Silti vain 11,2 prosenttia alalla työskentelevistä vastaajista kertoo oman taloustilanteensa parantuneen ja peräti 24,8 prosenttia vastaajista kertoo taloustilanteensa heikentyneen kolmen kuukauden takaiseen verrattuna.

Vartiointiala vahvassa kasvussa

Vartiointialalla työmarkkinatilanne nähdään yhtä lailla poikkeuksellisen vahvana. Vastaajista 55,8 prosenttia ei koe lainkaan työttömyyden uhkaa ja 32,7 prosenttia arvioi löytävänsä tarvittaessa uuden työpaikan jo kuukauden sisällä. Vartiointialan vastaajista suuri osuus, 37,9 prosenttia, kertoo myös työnantajanaan toimivan yrityksen myynnin kasvaneen vuoden takaiseen verrattuna.

”Yhtä vahvoja lukuja vartiointialan työmarkkinatilannetta ja myynnin kasvua kuvaavissa vastauksissa nähtiin suhdannebarometrissa viimeksi kesällä 2019”, Toivanen huomauttaa.

”Tarjottujen palvelujen volyymissä vartiointiala on ottanut vasta hiljattain kiinni koronaa edeltäneen tason, mutta keskimääräiset hinnat lähtivät toimialalla vuoden 2021 alussa voimakkaaseen kasvuun. Euromääräinen liikevaihto onkin kasvanut huimaa vauhtia.”

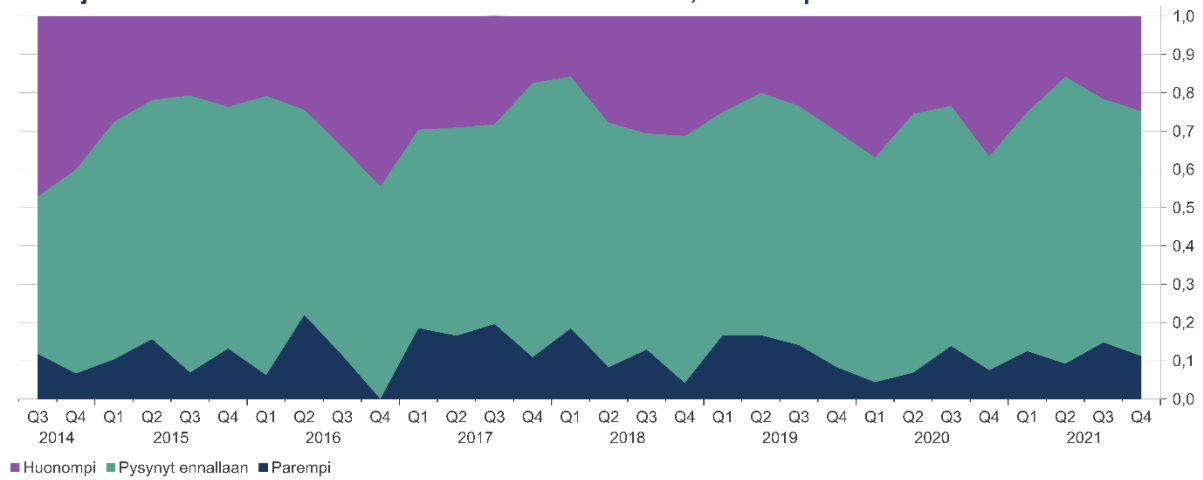
Omikronaalto vei optimismin matkailu- ja ravintola-alalla

Matkailu- ja ravintola-alan vastauksissa näkyy selvästi kyselyn ajoittuminen keskelle omikronaaltoa ja ravintoloiden aukiololle asetettuja uusia rajoituksia. Vielä edellisessä kyselyssä alalla työskentelevistä vastaajista 13,9 prosenttia uskoi oman taloudellisen tilanteensa heikentyvän tulevan vuoden aikana. Nyt vastaava osuus oli kasvanut 32,7 prosenttiin. Lisäksi 45,8 prosenttia vastaajista kertoi, että heidän kokemansa huolet omasta taloustilanteestaan on lisääntyneet.

”Ollaan tilanteessa, jossa matkailu- ja ravintola-alalla työskentely koetaan riskiksi omalle toimeentulolle”, Toivanen toteaa.

”Ammattityövoiman pako muille toimialoille tulee vain kiihtymään, ellei työntekijöille korvata jatkuvista lomautuksista aiheutuvia ansionmenetyksiä. Loppukesästä 2021 saatiin jo maistiainen siitä työvoimapulasta, joka alaa odottaa kysynnän palatessa.”

Vastaajan oma taloustilanne verrattuna 3 kuukauden takaiseen, kiinteistöpalveluala



PAMin suhdannebarometri

Tiedot perustuvat PAMin tekemään kyselyyn, joka toteutettiin 1.–16.1.2022. Kyselyyn vastasi 967 PAMin jäsentä. PAM julkaisee suhdannebarometrin vuosineljänneksittäin.