



Palvelualojen
ammattiliitto
Servicefacket

PAMin jäsenkysely 2020

Yhteenveto

PAMin jäsenkysely:

- Kyselytiedot kerättiin marraskuussa 2020
- Kysely toimitettiin 42 929 PAMin jäsenelle
- Kyselyyn vastasi 7 344 henkilöä
- Vastausprosentti oli 17%
- Jäsenkysely on toteutettu vuodesta 2011 vuoden välein. Kysymykset ovat vaihdelleet ajankohdan mukaan.

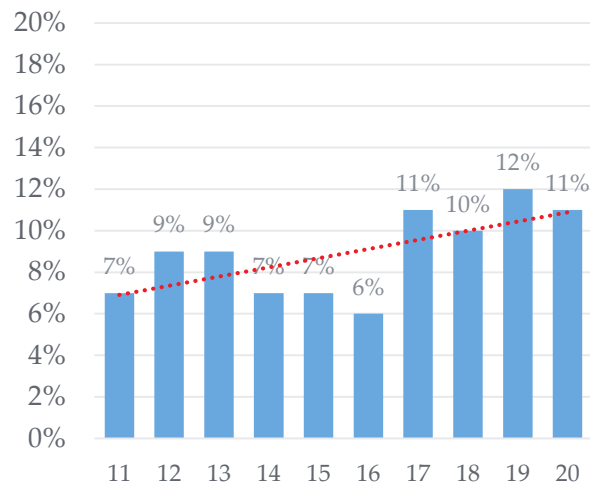


**Palvelualojen
ammattiliitto**
Servicefacket

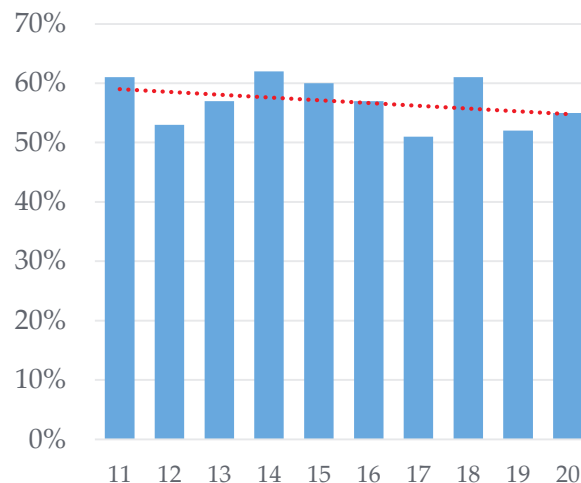
Yleistä

Muutos näkyy...

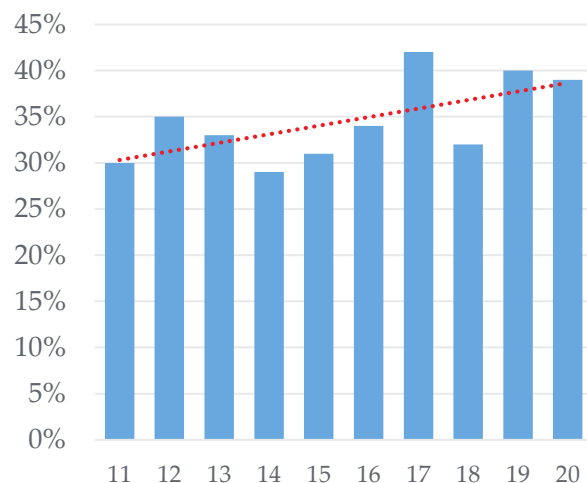
Kaksi tai useampi työtä
v.2011-2020



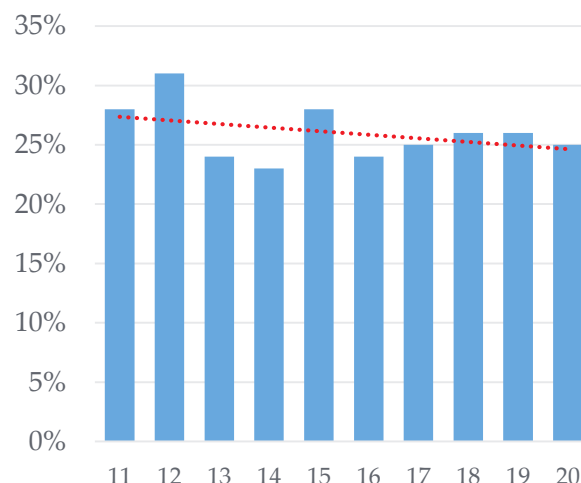
Vakituinen kokoaikatyö
v.2011-2020



Osa-aikatyö
v.2011-2020



Ei taloudellisia huolia
v.2011-2020



PAMin alojen työsuhteiden kehitys näkyy myös liiton jäsenkyselyihin vastanneiden rivijäsenten työsuhtetiedoissa. Kokoaikatyö vähenee ja osa-aikatyö lisääntyy. Taloudelliset huolet näyttäisivät myös yleistyneen tasaisesti. Huomattavaa on, ettei korona aiheuttanut merkittävää muutosta.

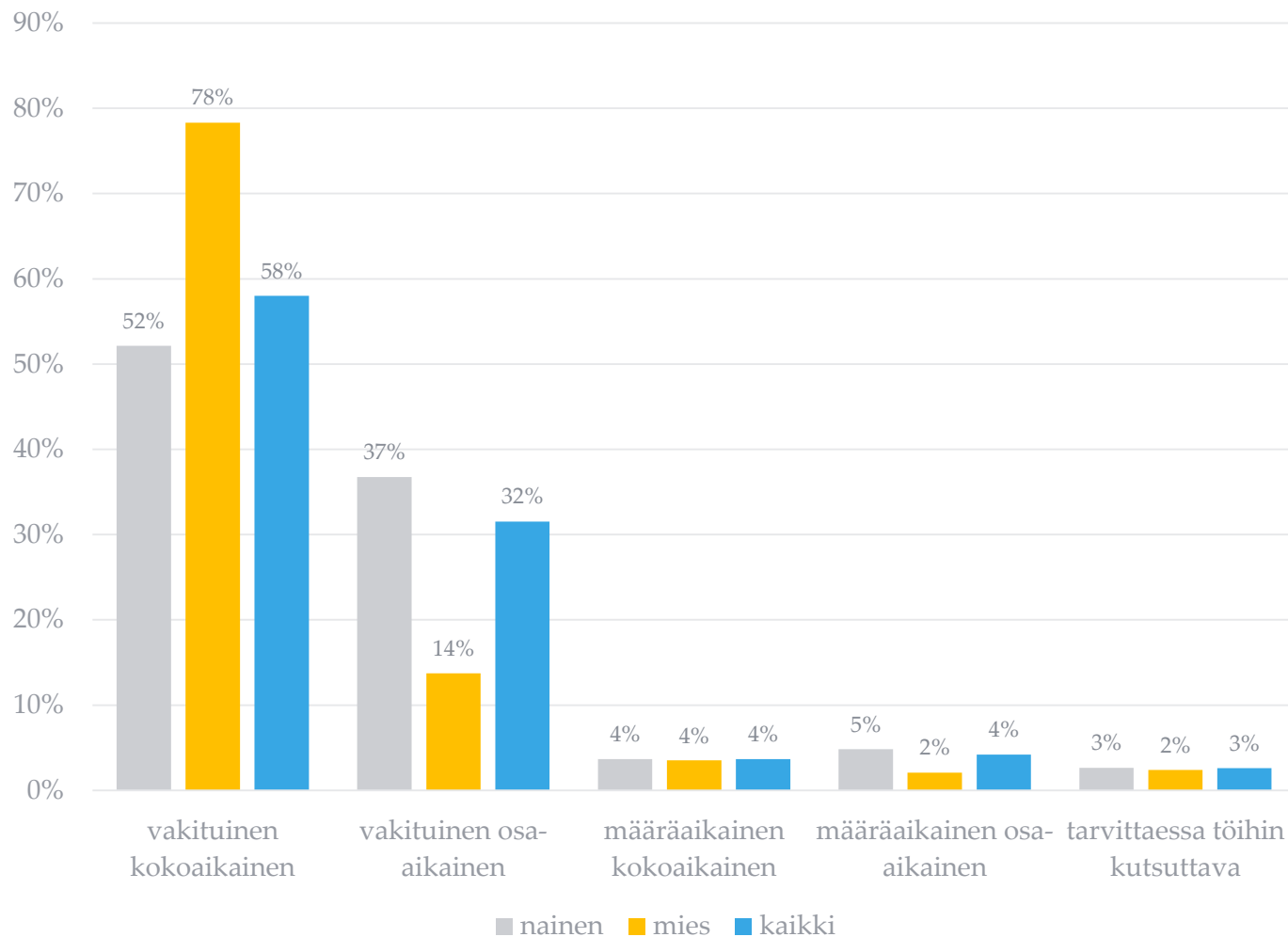
Tilastokeskuksen mukaan 2011-2019 PAMin keskeillä aloilla vakituista kokoaikatyötä tekevien palkansaajien määrä väheni 2 500 henkilöllä ja osa-aikatyössä olevien määrä lisääntyi yli 15 000 palkansaajalla.



**Palvelualojen
ammattiliitto**
Servicefacket

Työsuhteet

PAMin jäsenistön työsuhdemuodot



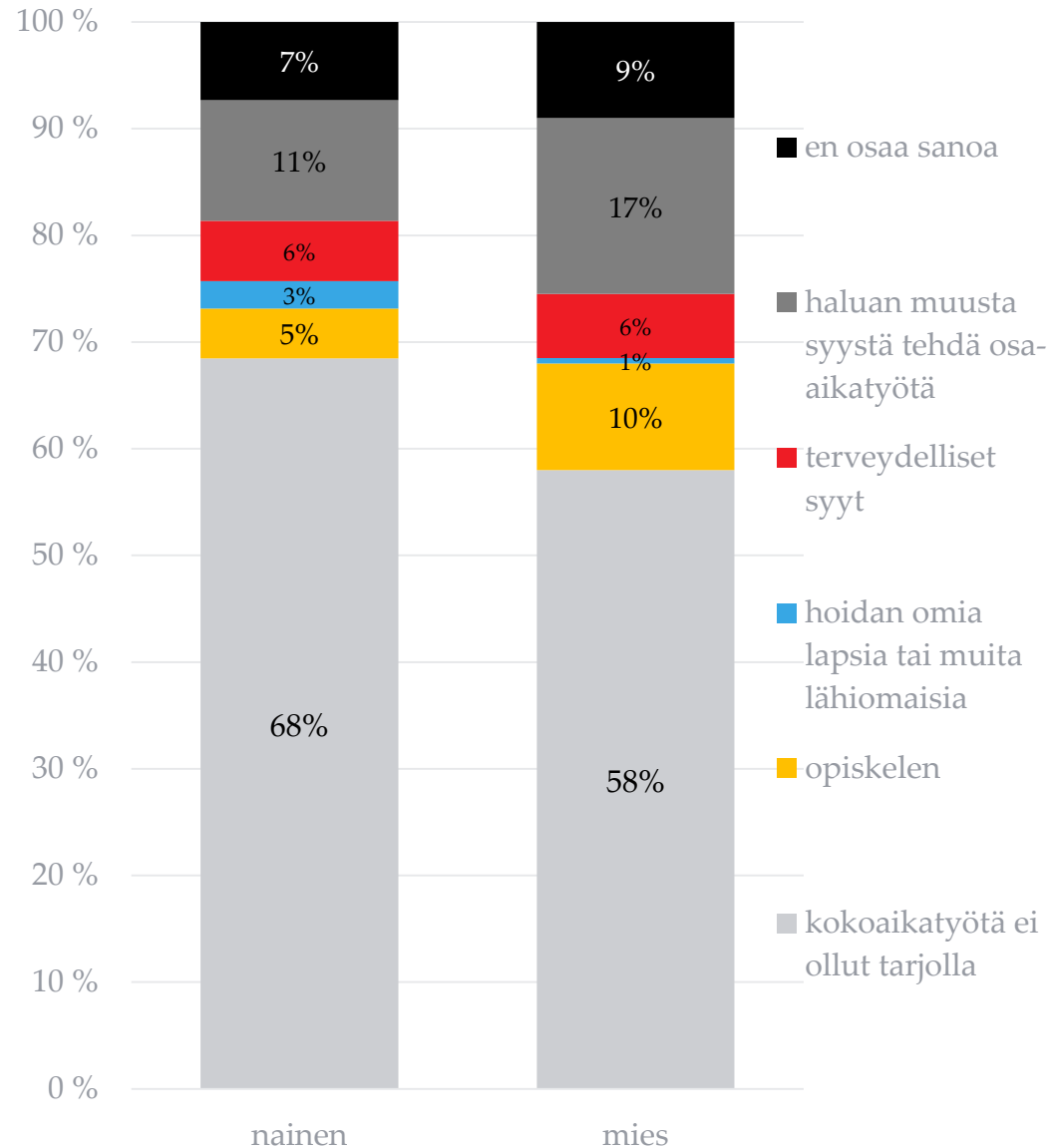
Työssäkäyvistä naisvastaajista 52 prosenttia tekee vakituisista kokoaikatyötä. Osa-aikatyössä naisista on 45 prosenttia. Osa-aikatyö on lisääntynyt edellisen vuosikymmenen alun jälkeen pamin jäsenistön keskuudessa.

Osa-aikatyötä tekevien osuus kaikista palkansaajista on hivuttautunut suuremmaksi myös Tilastokeskuksen mukaan sekä naisten keskuudessa (14%→16%) että miesten keskuudessa (6%→7%).

Vuokratyötä työssäkäyvistä vastaajista teki 6 prosenttia. Tilastokeskuksen mukaan vuonna 2019 vähittäiskaupan ja mara-alan palkansaajista vuokratyössä 5 prosenttia. Kaikista palkansaajista 2 prosenttia.

Miksi osa-aikaisena?

Osa-aikatyön syyt sukupuolen mukaan



Kaikista osa-aikaisesti työskentelevistä oli 67 prosenttia vastentahtoisesti osa-aikaisia.

Alle 25-vuotiaista osa-aikaisista noin joka neljäs tekee osa-aikatyötä opiskelun ohessa. Opiskelun vuoksi osa-aikatyössä olevien osuus on suurempi isoissa kunnissa. Puolestaan vastentahtoinen osa-aikatyö on yleisempää pienissä kunnissa.

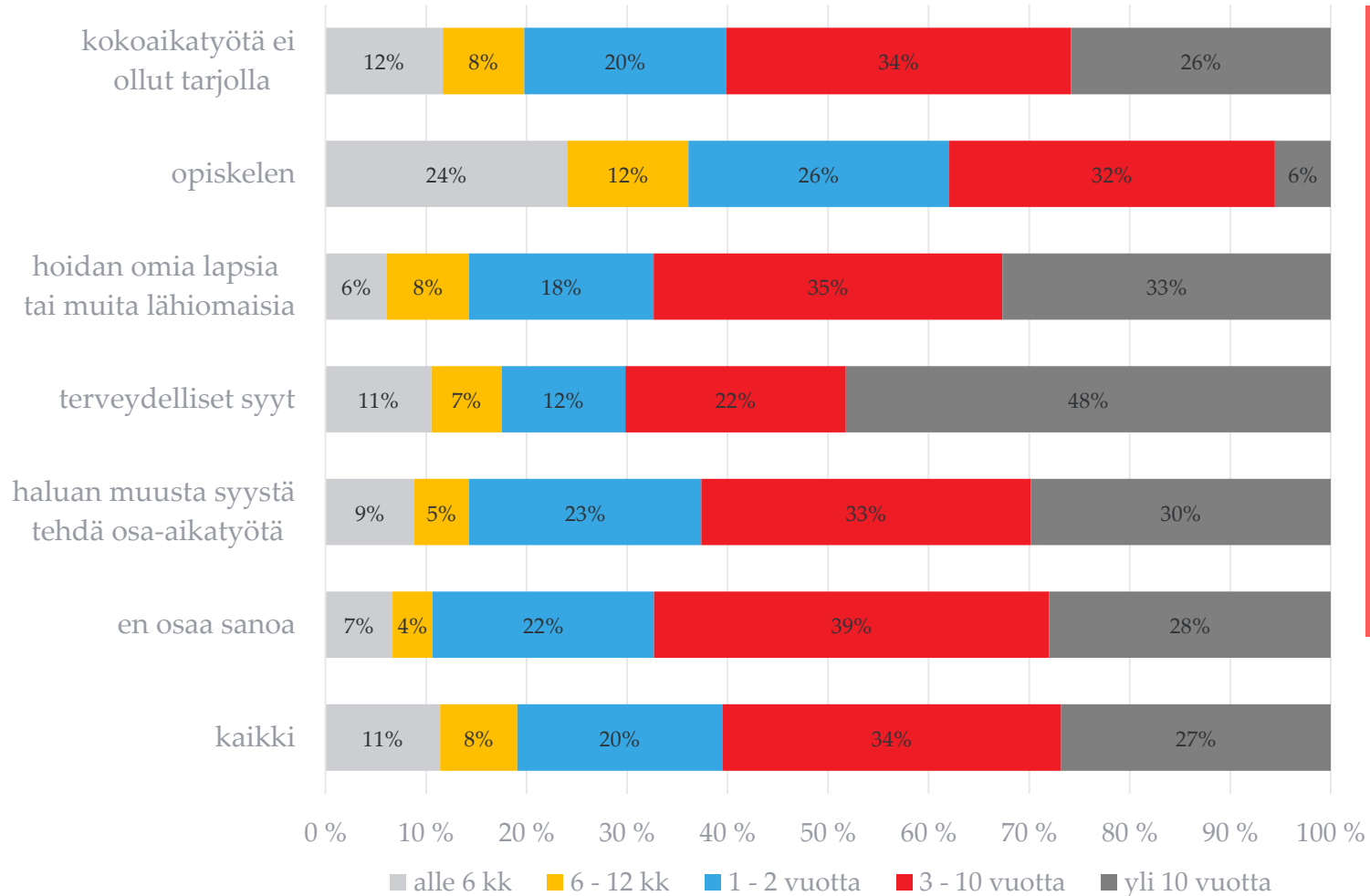
Tilastokeskuksen mukaan vuonna 2019 kaikista osa-aikatyötä tekevistä 29 prosenttia teki sitä vastentahtoisesti eli koko-aikatyön puuttumisen vuoksi. Tilastokeskuksen tilastojen mukaan esimerkiksi osa-aikaisista myyjistä oli vastentahtoisessa osa-aikatyössä 44 prosenttia. PAMin jäsenkyselyyn vastanneista kaupan alan myyjistä ja muista myyntityössä olevissa 72 prosenttia.

Kuinka pitkään nykyisessä osa-aikaisessa työsuhhteessa?



Palvelualojen
ammattiliitto
Servicefacket

Osa-aikatyön syyt ja nykyisen työsuhteen kesto



Vastentahtoista osa-aikatyötä tekevistä 60 prosenttia on ollut nykyisessä työsuhhteessaan vähintään 3 vuotta ja 26 prosenttia yli 10 vuotta. Vastentahtoinen osa-aikatyö ei ole välttämättä vain työuran nivelvaiheen tilanne.

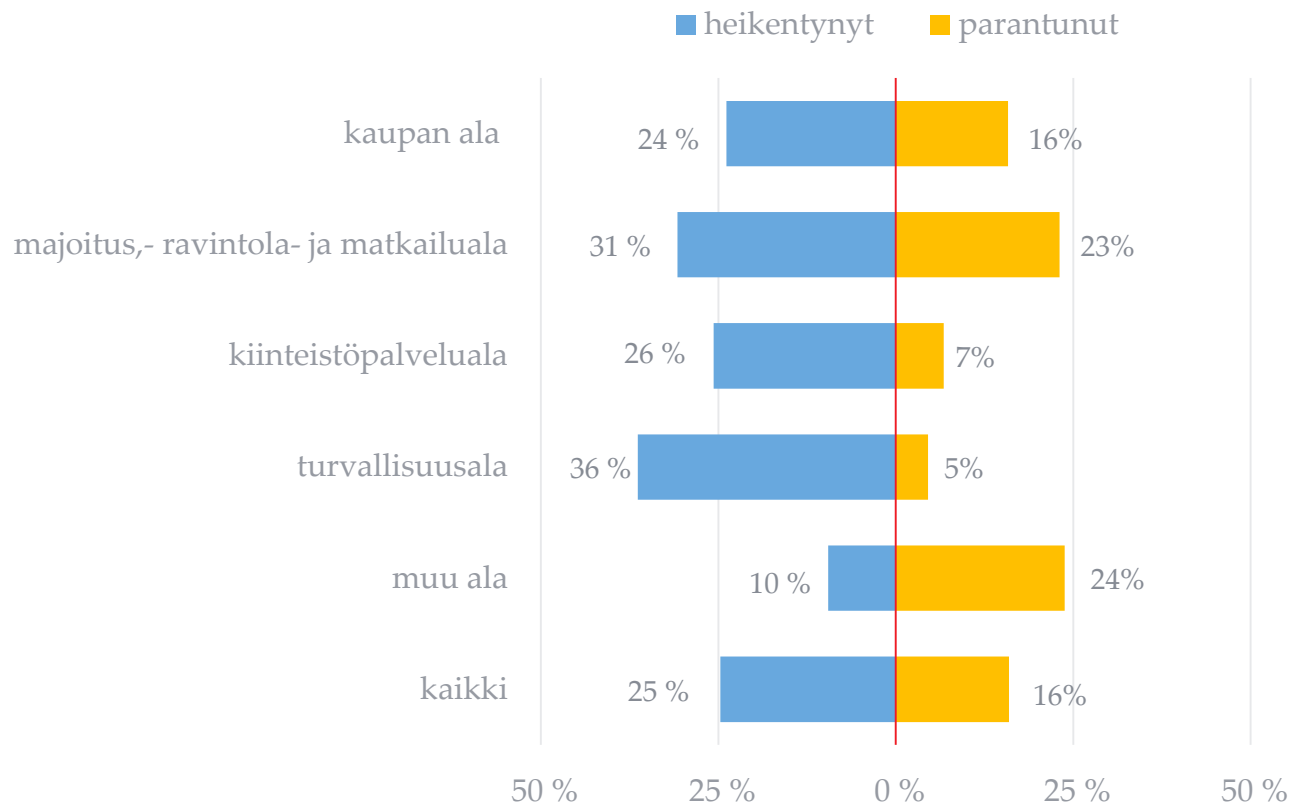
Kaupan alalla 64 prosenttia vastentahtoisista osa-aikaisista on ollut nykyisessä työsuhhteessaan vähintään 3 vuotta ja joka kolmas yli 10 vuotta.



**Palvelualojen
ammattiliitto**
Servicefacket

Koronan jälkiä

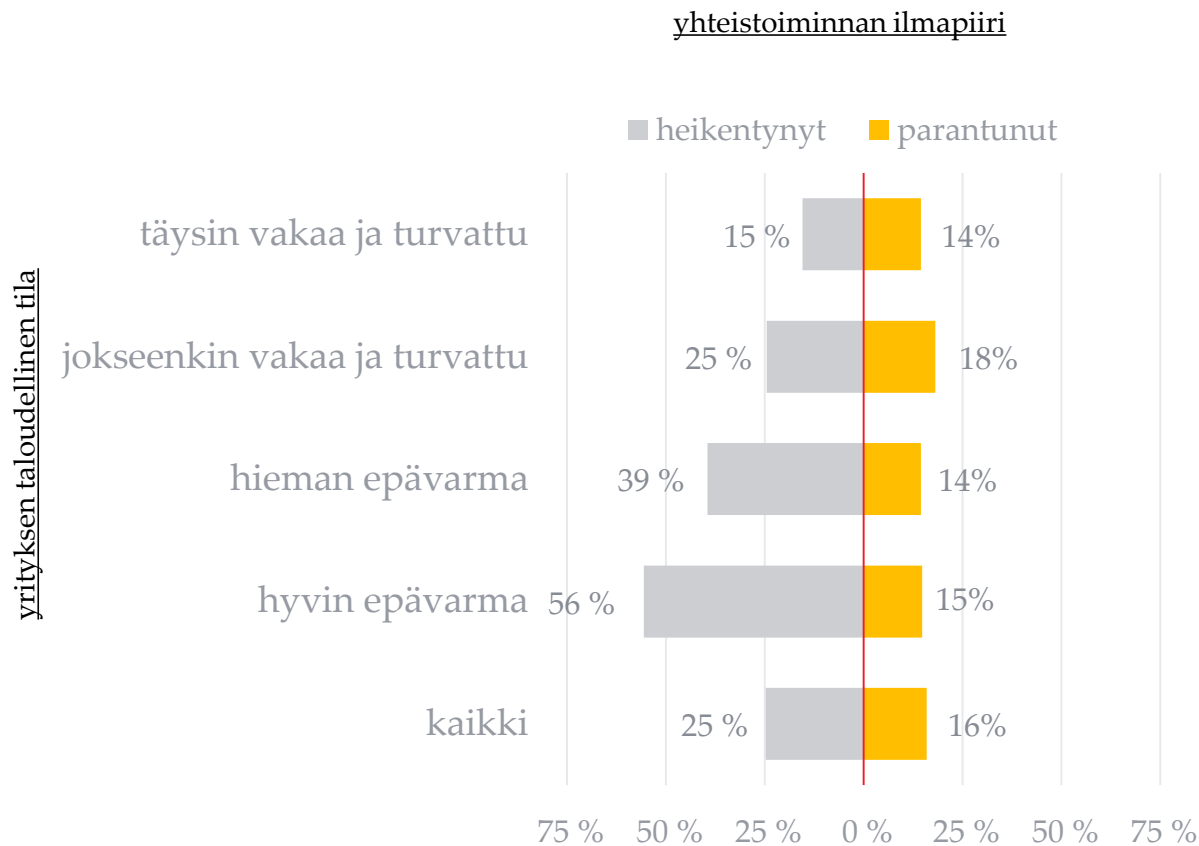
Miten korona-aika on vaikuttanut luottamusmiesten mielestä työnantajan ja työntekijöiden väliseen yhteistoiminnan ilmapiiriin työpaikoilla



Mara-alan luottamusmiesten näkemys yhteistoiminnan ilmapiirin kehittymisestä on muihin aloihin verrattuna kaksijakoisempi. Turvallisuusosalalla luottamusmiesten näkemyksen mukaan yhteistoiminnan henki työpaikalla on muita selvemmin heikentynyt.

Yrityksen talouden ja yhteistoiminnan tila

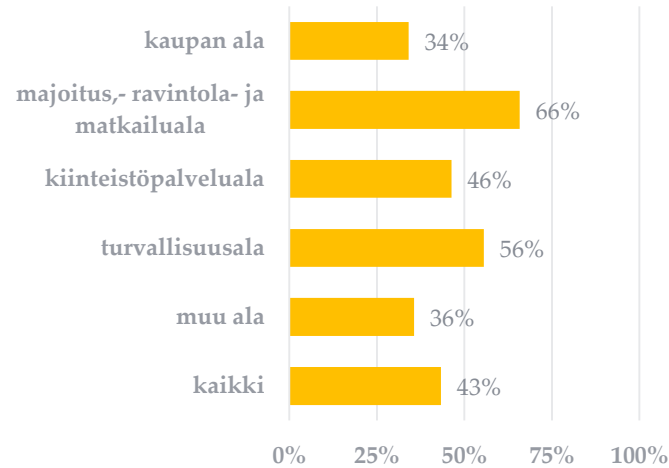
Miten korona-aika on vaikuttanut luottamusmiesten mielestä työnantajan ja työntekijöiden väliseen yhteistoiminnan ilmapiiriin työpaikoilla; työpaikan taloudellisen tilanteen arvion mukaan



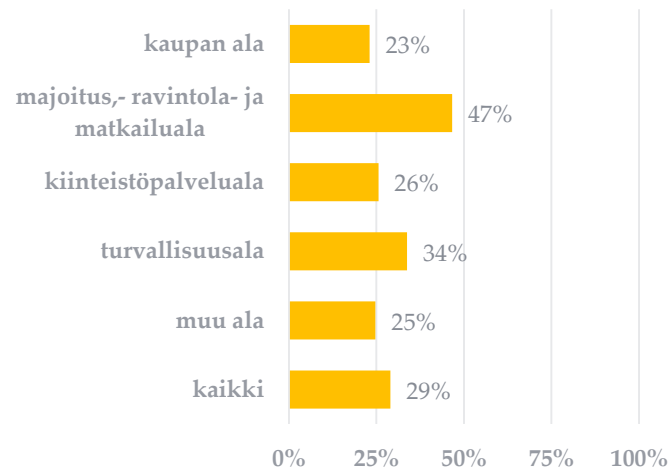
Yhteistoiminnan tila on heikentynyt keskimääräistä useammin yrityksissä, jonka taloustilanne on epävarma. Vastausten perusteella yrityksissä, joissa on käyty vuoden 2020 aikana yt-neuvotteluita tai/ja tapahtunut henkilöstövähennyksiä, on yhteistoiminnan tilakin heikentynyt.

YT-neuvottelut

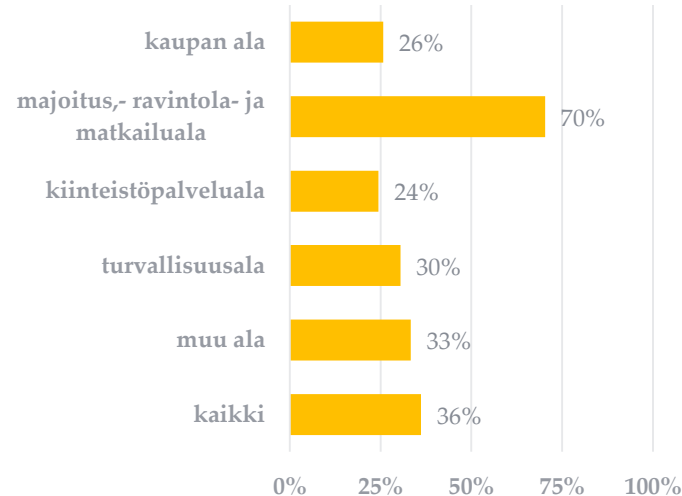
Työpaikalla käyty yt-neuvottelut
vuoden 2020 aikana



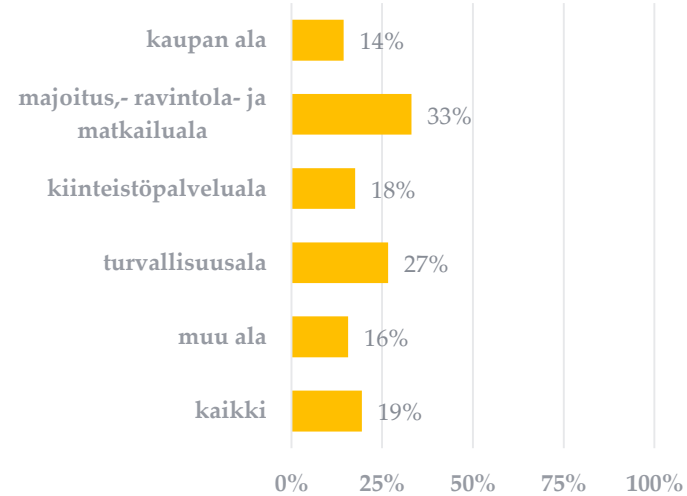
Työpaikalla vähennetty
henkilöstöä vuoden 2020 aikana



Työhön liittyy lomautuksen
uhka



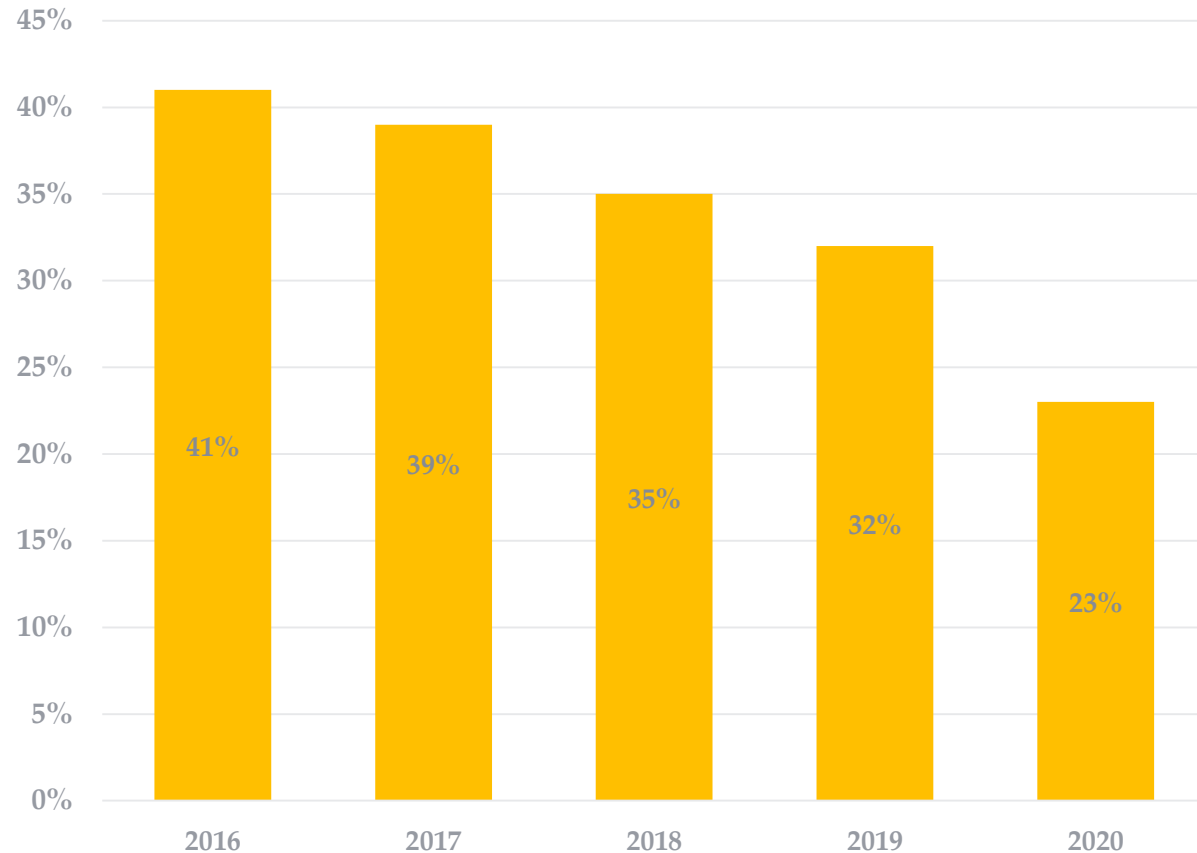
Työhön liittyy irtisanomisen
uhka



Mara-alalla koetaan muita toimialoja enemmän lomautuksen ja irtisanomisen uhkaa. Toimialalla on myös ollut jo muita useammin yt-neuvotteluita ja henkilöstövähennyksiä.

Kouluttautuminen työajalla

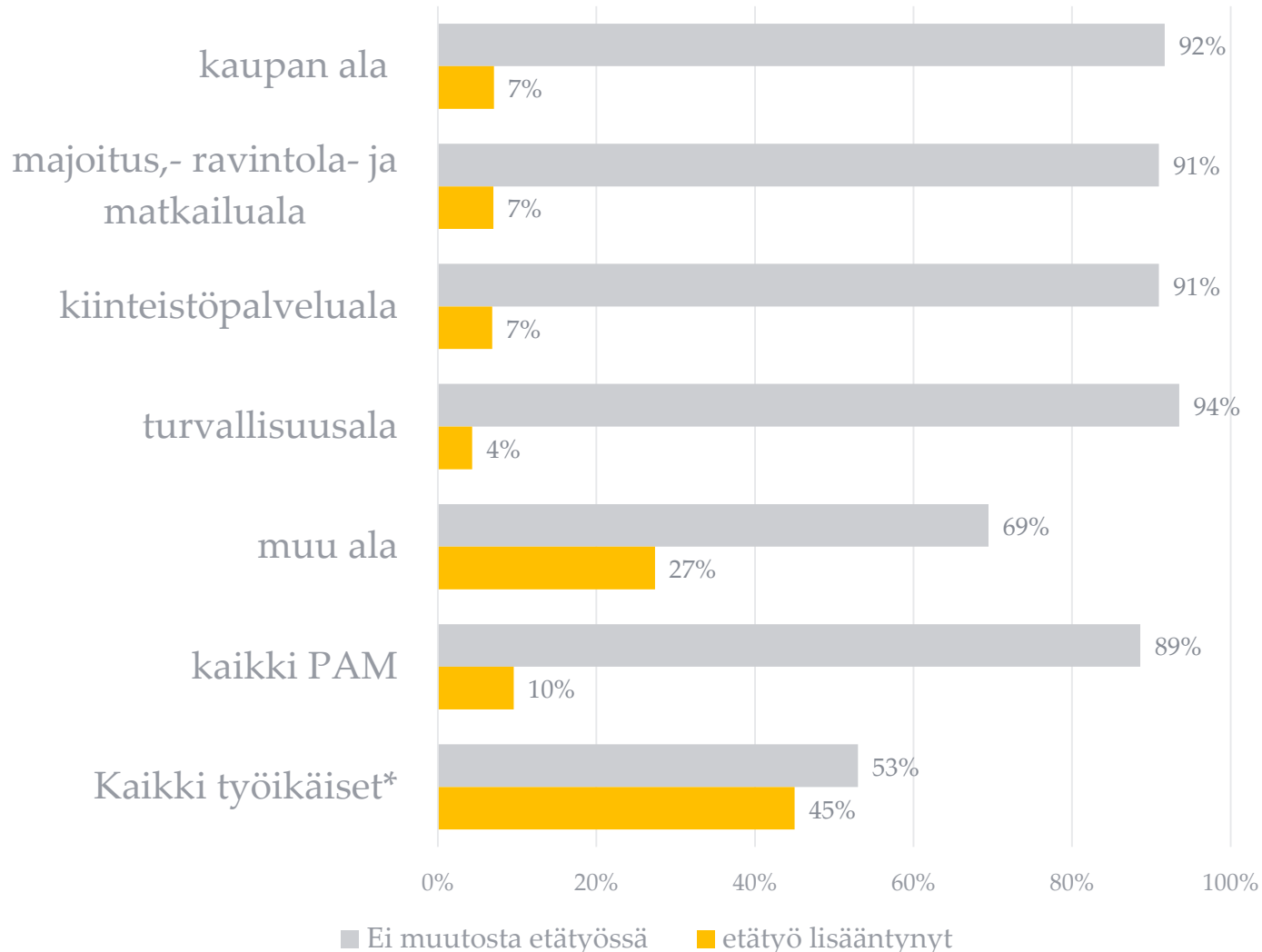
Osallistunut viimeisen vuoden (12 kk) aikana
koulutukseen, siten että on saanut koulutusajalta
palkkaa (pl.luottamushlöt)



Viimeisen 12 kk:n aikana noin joka neljäs työssäkävivistä vastaajista oli päässyt osallistumaan koulutukseen palkallisella ajalla. Vuosien saatossa osuus näyttää pienentyneen. Vuoden 2020 osalta koronan vaikutus on epäilemättä ollut merkittävä.

Etätyö

Onko etätyön tekeminen lisääntynyt vuonna 2020 edellisvuodesta



* PAMin vetovoimabarometri 2020

PAMilaisten työskentelyaloilla ja ammateissa ei etätyön tekeminen ole juuri ollut mahdollista korona-pandemian aikana. Toki esim. kaupan konttorityöntekijät ja esimiehet ovat voineet tehdä etätyötä enemmän kuin aikaisemmin.

PAMin vetovoimabarometrin mukaan työkäisistä 45 prosenttia on tehnyt aiempaa enemmän etätyötä. Ennen muuta ylemmät toimihenkilöt ovat pystyneet välttelemään altistumista koronavirukselle olemalla etätyössä. Heistä 77 prosenttia on lisännyt etätyötä vuoden 2020 aikana.

Epävarmuus jää mieleen

Yhteistoimintaneuvottelut vuoden 2020 aikana ja työn epävarmuus



Yrityksen taloustilanne ja oman tilanteen epävarmuus



Korona-tilanteen kehittyminen, vuoden aikana käydyt yt-neuvottelut ja työntantajyrityksen taloudellisen tilanteen heikentyminen näkyvät myös työnsä säilyttäneiden tunnoissa. Vastaajista 26 % arvioi, että heidän työnantajyrityksensä taloudellinen tilanne on epävarma.

Kriisit jättävät aina jälkeensä epävarmuutta. Kun koronakriisi on voitettu käydyistä yt-neuvotteluista ja henkilöstövähennyksistä on jäänyt jälki niitä todistamassa olleiden mieliin. Yt:lla on tutkitusti yhteys esim. eläköitymishalukkuuteen.

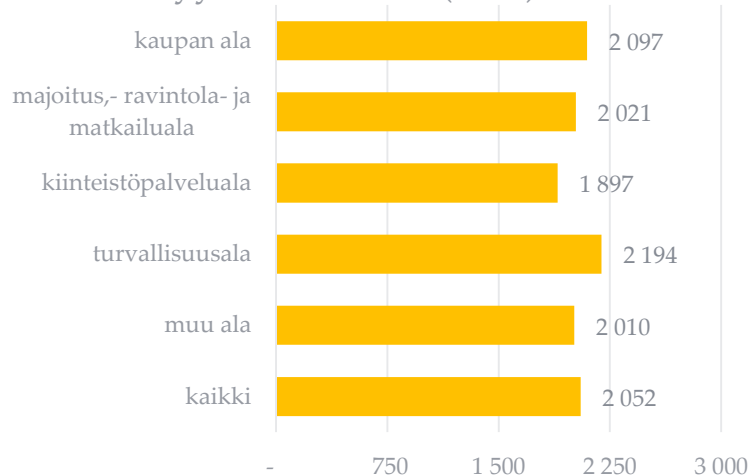


**Palvelualojen
ammattiliitto**
Servicefacket

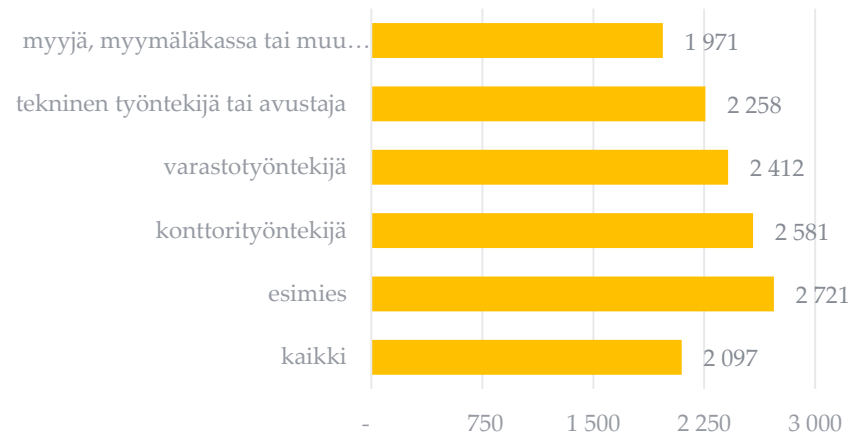
Toimeentulo

Bruttopalkat

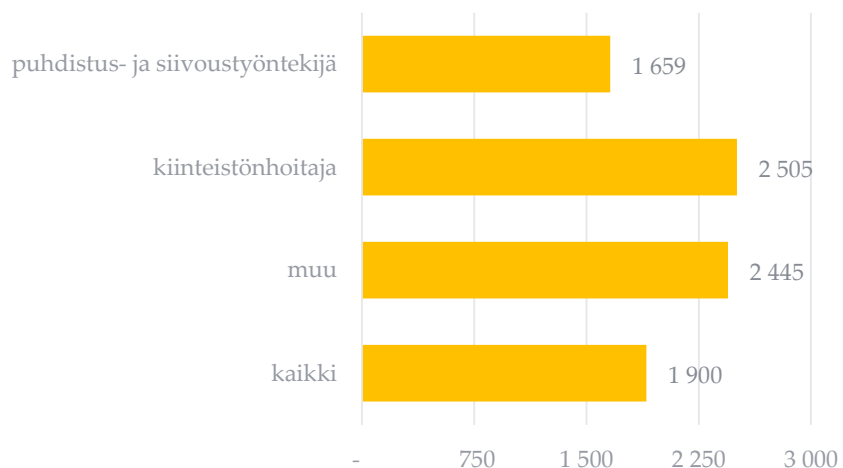
Bruttopalkka keskeisillä toimialoilla syyskuussa 2020 (€/kk)



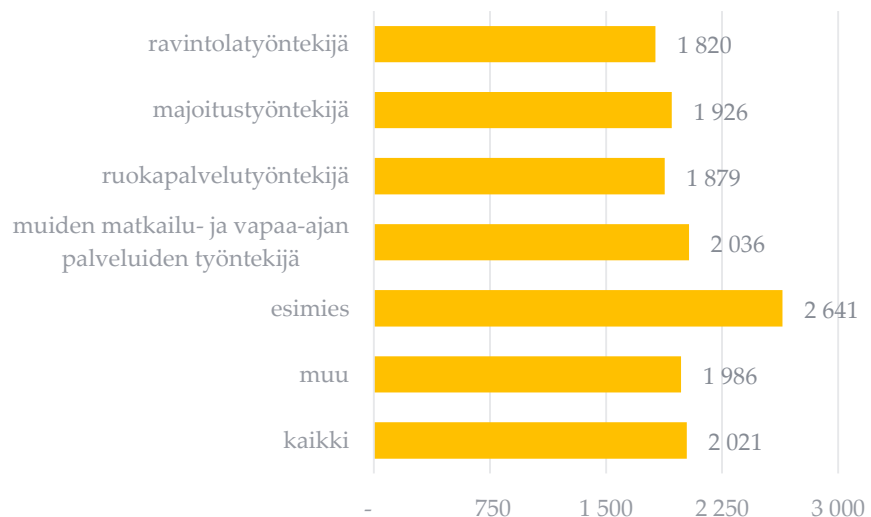
Bruttopalkka eräissä kaupan ammanteissa syyskuussa 2020 (€/kk)



Bruttopalkka eräissä kiinteistöpalvelualan ammanteissa syyskuussa 2020 (€/kk)



Bruttopalkka eräissä marava-alan ammanteissa syyskuussa 2020 (€/kk)



Kaikki työsuhteet huomioiden PAMin jäsenkyselyyn vastanneiden rivijäsenten keskipalkka syyskuussa 2020 oli 2 052 €/kk.

Ammateista palkka oli pienin siivoojilla.

Kokoaikaisten bruttopalkka oli 2 301 € ja osa-aikaisten 1 682 €.

Naisilla (74%) eri asteiset taloudelliset huolet ovat hieman miehiä (69%) yleisempiä. Samoin naiset (27%) olivat miehiä (20%) useammin joutuneet kantamaan huolta ruoan riittävydestä viimeisen kuukauden aikana.

Vastaajista, joilla oli alle 18-vuotiaita lapsia, 80 prosenttia koki eri asteisia taloudellisia huolia. Samoin he olivat olleet muita useammin huolissaan (31%) ruoan riittävydestä viimeisen kuukauden aikana.

Osa-aikaisista työntekijöistä 78 prosenttia ja kokoaikaisista työntekijöistä 70 prosenttia koki taloudellisia huolia. Osa-aikaisista työntekijöistä 44 prosenttia kertoi, että heidän taloudessaan on vaikeuksia saada tavanomaiset menot katettua.

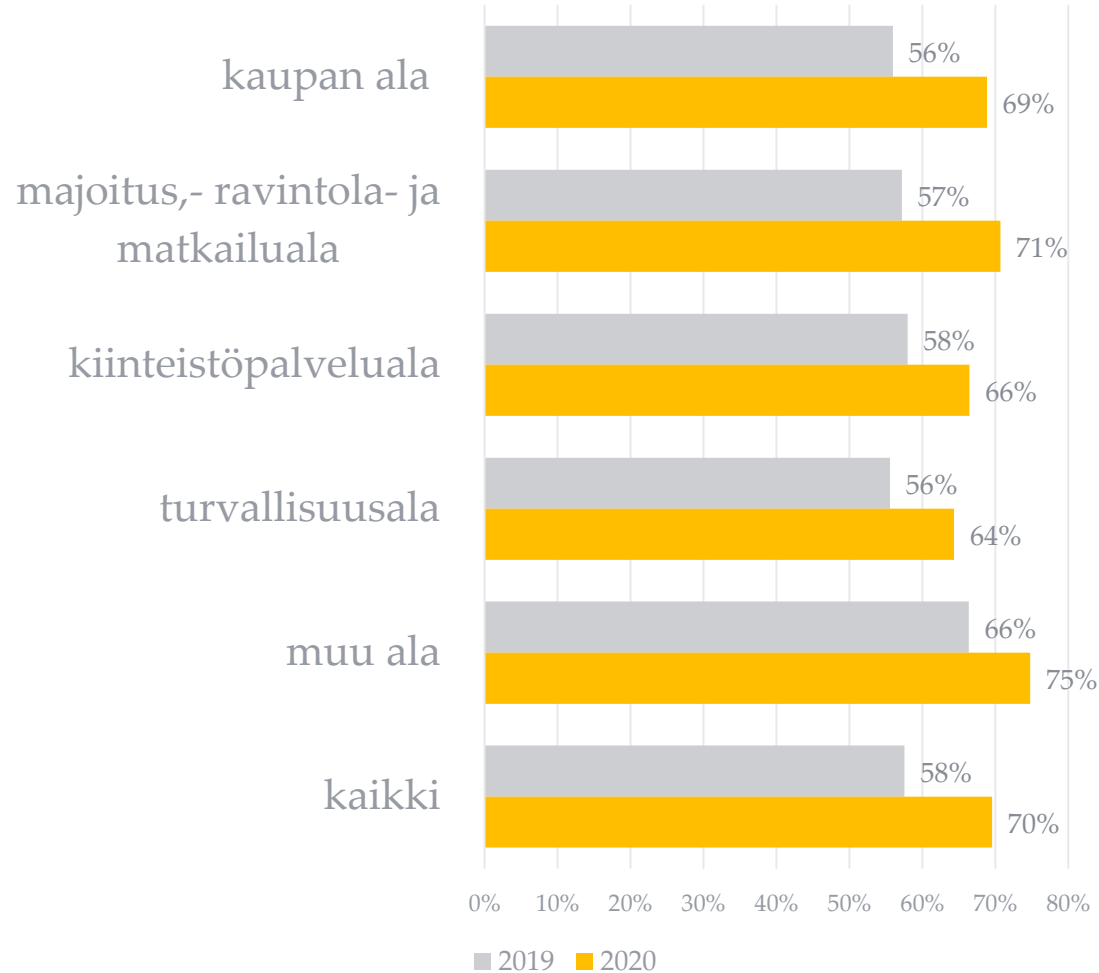


**Palvelualojen
ammattiliitto**
Servicefacket

Työpaikka ja työyhteisö

Työtyytyväisyys kohentunut

Tyytyväinen työhönsä
(erittäin+melko tyytyväinen)

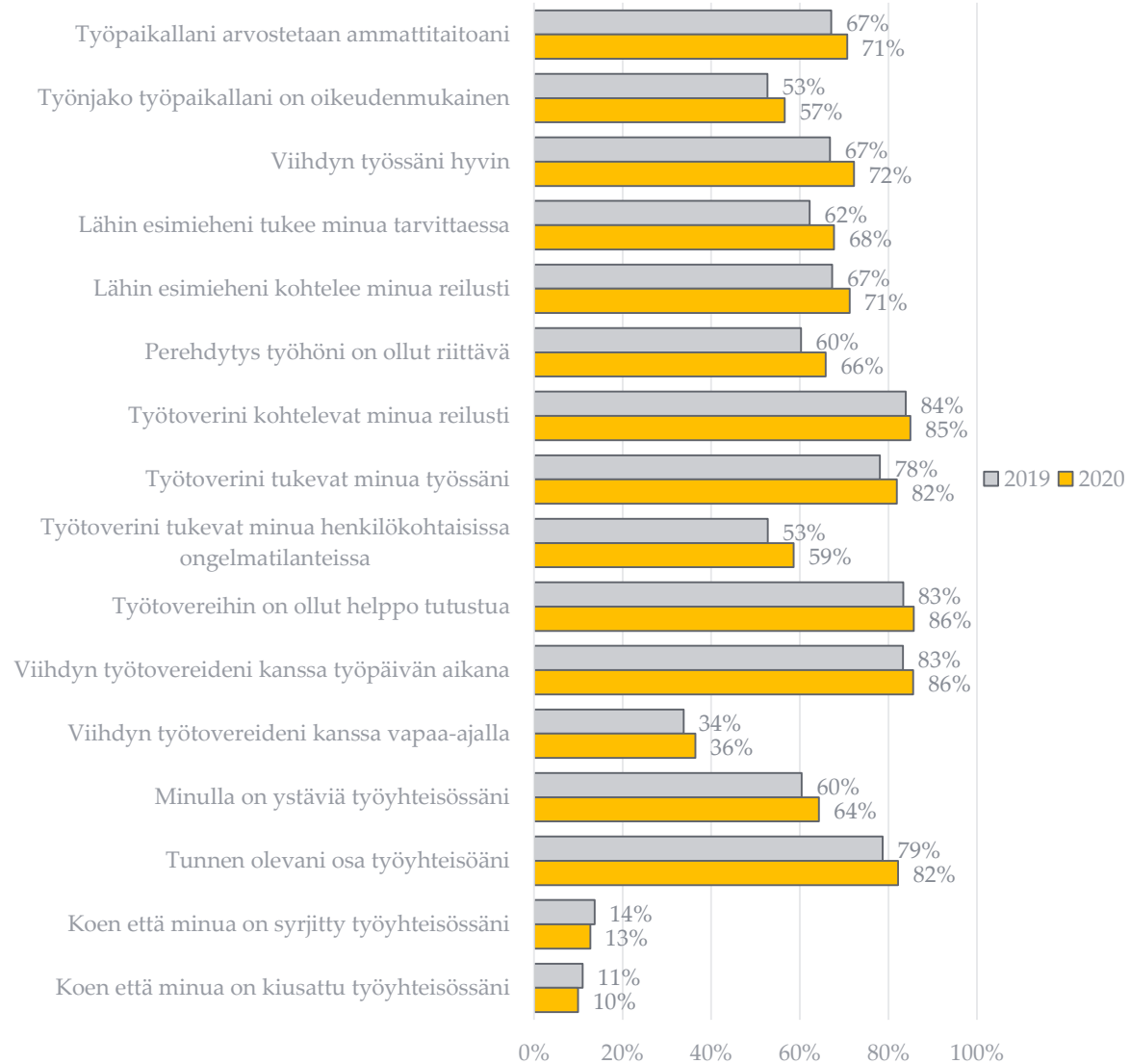


Tyytyväisyys työhön on parantunut kaikilla toimialoilla. Eniten se on kohentunut koronasta isoimmat iskut saaneella majoitus-, ravintola- ja matkailualalla. Myös kaupan alalla positiivinen muutos on lähes yhtä suuri.

Työyhteisön rivit tiivistyvät kriisin keskellä?

Väitteitä työyhteisöstä ja johtamisesta

(täysin+jokseenkin samaa mieltä olevat)



Monet työyhteisöä, kuten esimiestyötä, koskevat vastaukset ovat kehittyneet viime vuodesta parempaan suuntaan.

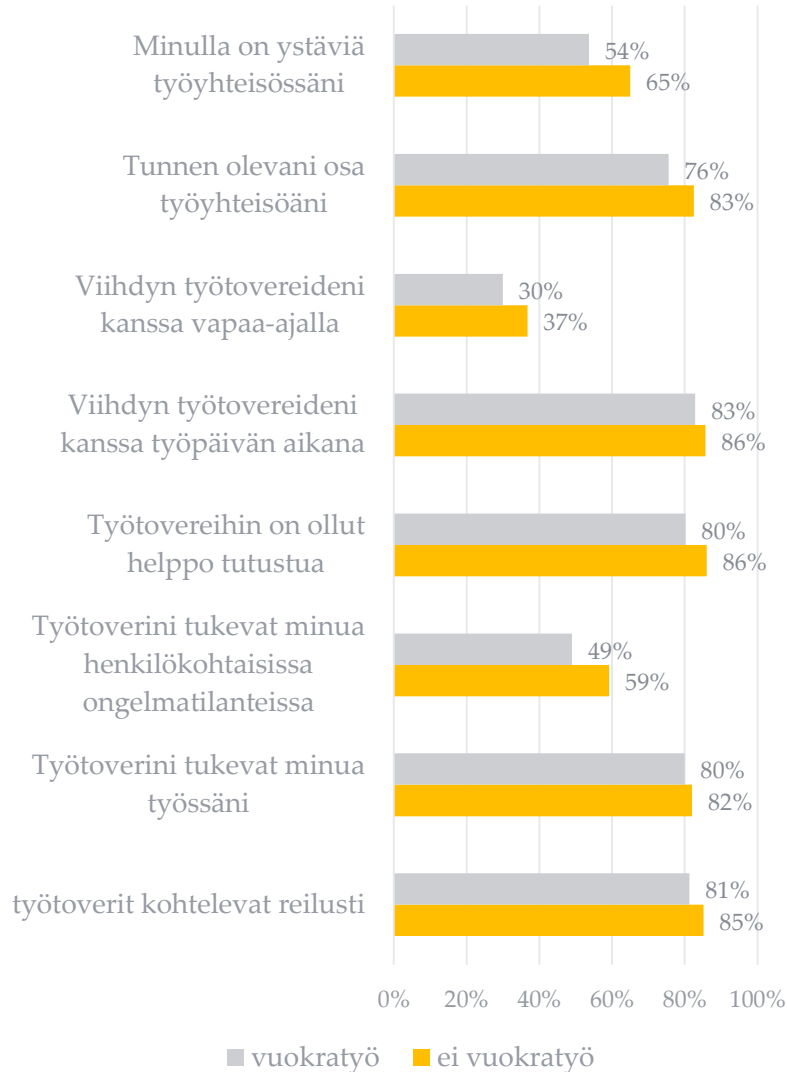
Mara-alan vastaajilla on toimivimmat välit esimiehiinsä. Heikoin tilanne esimiestyön osalta on turvallisuusalalla.



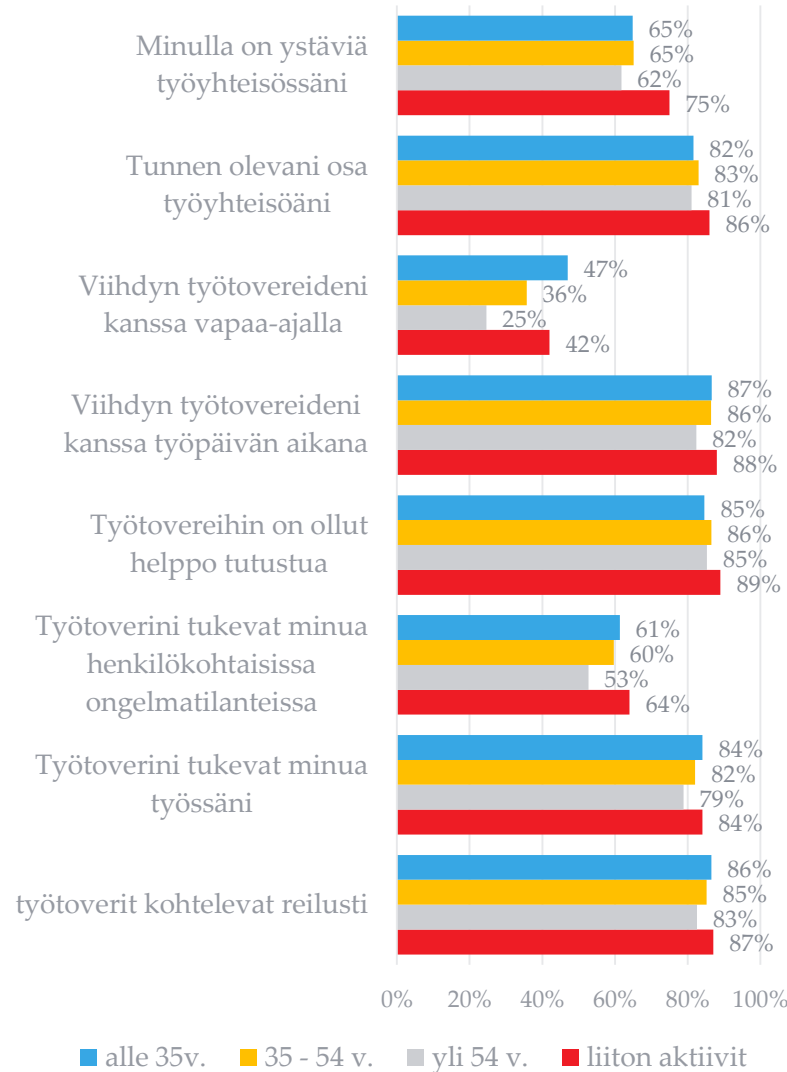
Palvelualojen
ammattiliitto
Servicefacket

Miten läheinen työyhteisö?

Vuokratyö ja työyhteisö



Ikä, liittoaktiivit ja työyhteisö

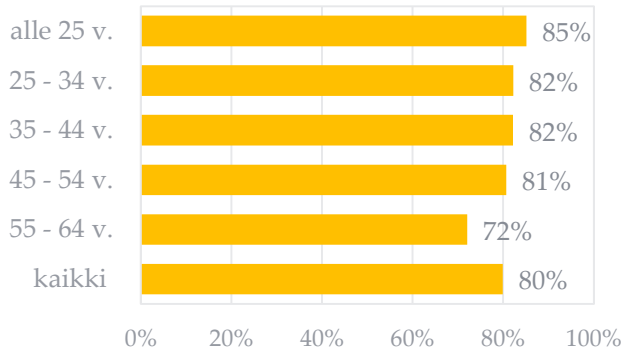


Työyhteisöstään (välit työkavereihin ja osallisuuden tunne) saavat tukea eniten nuoret vastaajat. Vahvimmat siteet työyhteisöönsä ovat marava-alan vastaajilla. Heikoimmat ne ovat kiinteistöpalvelualalla. Vuokratyöntekijöillä siteet ovat heikommat kuin suoraan työpaikkaansa työsuhteessa olevilla.

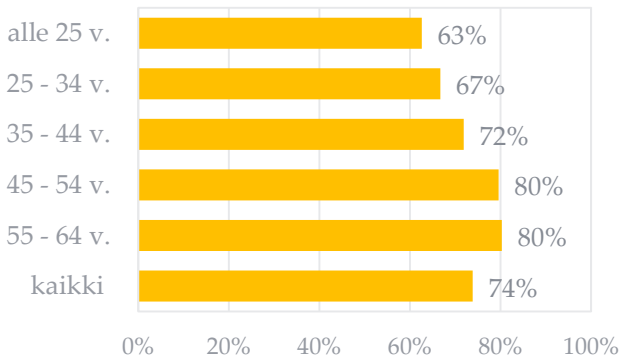
Liiton aktiiveilla suhde työyhteisöön on läheisempi kuin muilla keskimäärin.

Mikä liittoon kuulumisessa tärkeää?

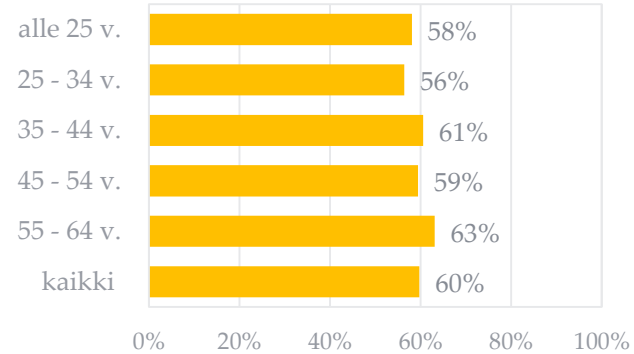
Haluan toimia työpaikkani olosuhteiden parantamiseksi



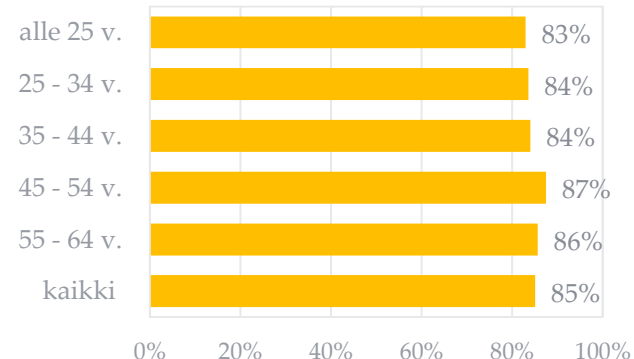
Liittoon kuulumisessa erittäin tärkeää, että järjestäytymällä voi parhaiten ajaa palkka- ja työsuhde-etuja



Liittoon kuulumisessa erittäin tärkeää, että työntekijöiden on pidettävä yhtä suhteessa työnantajaan



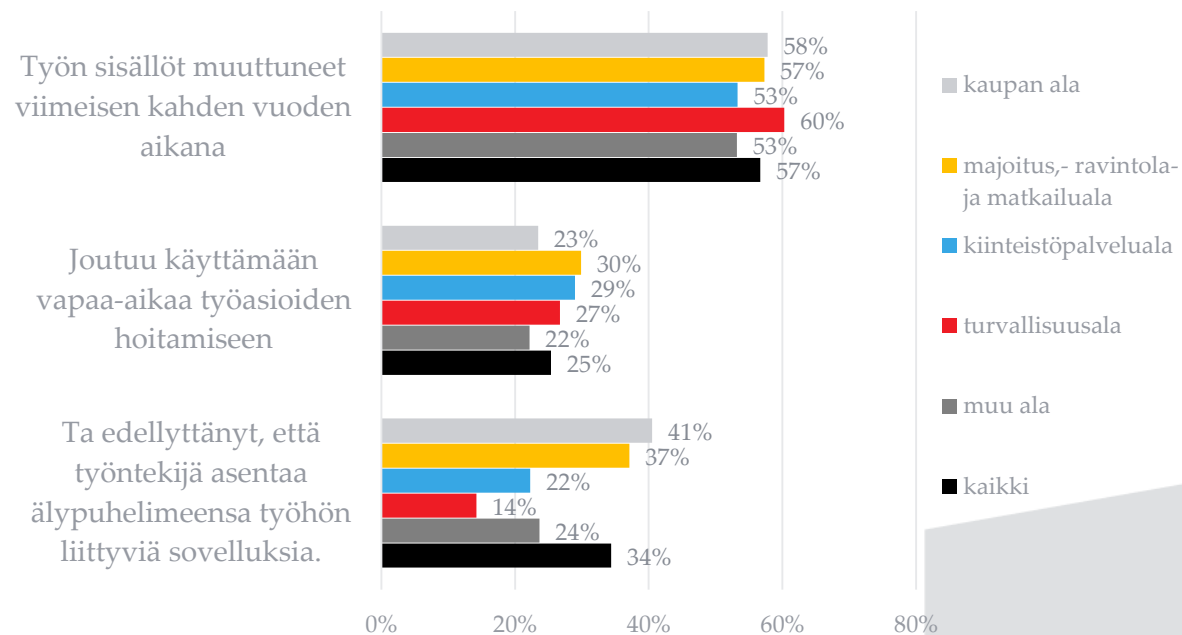
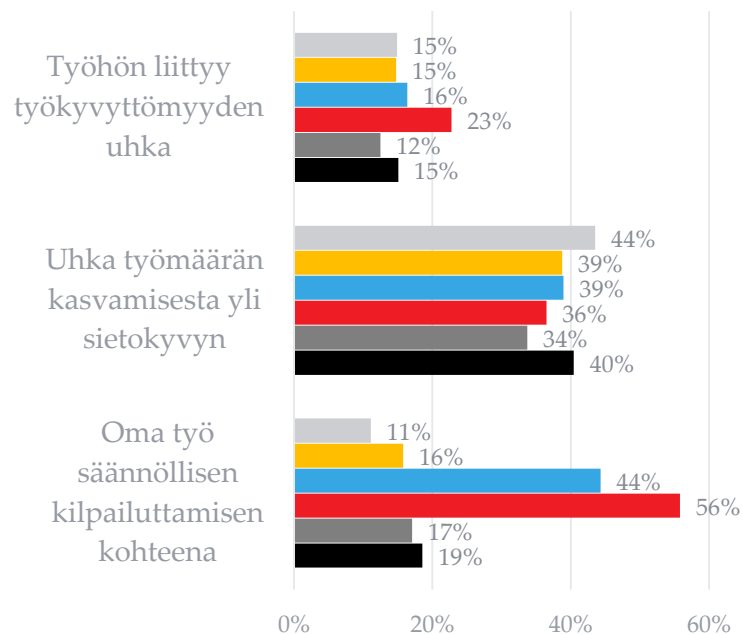
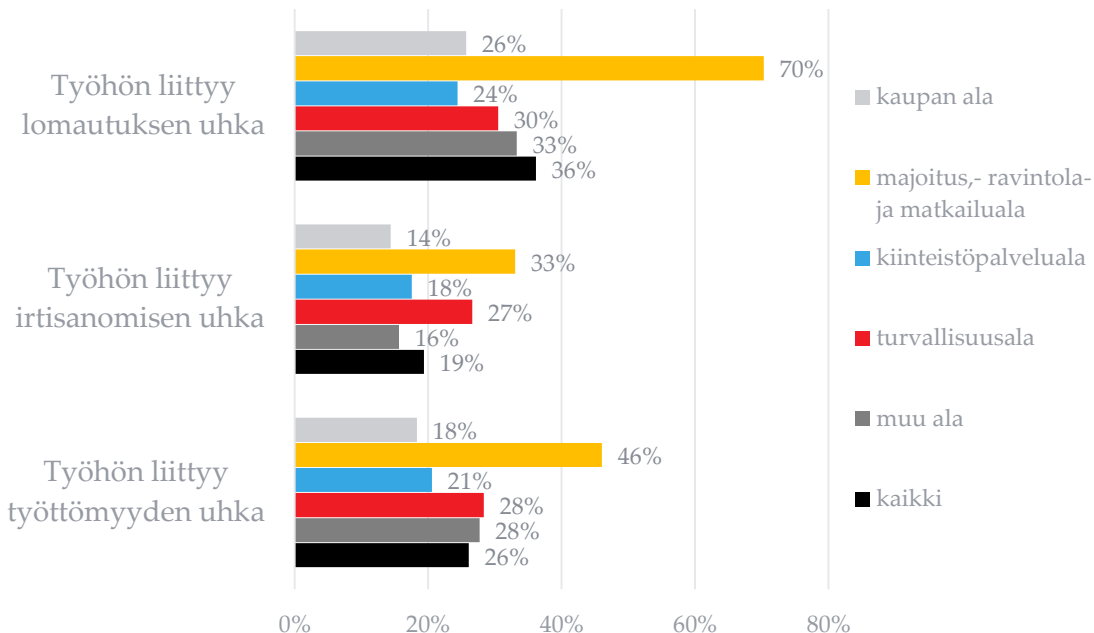
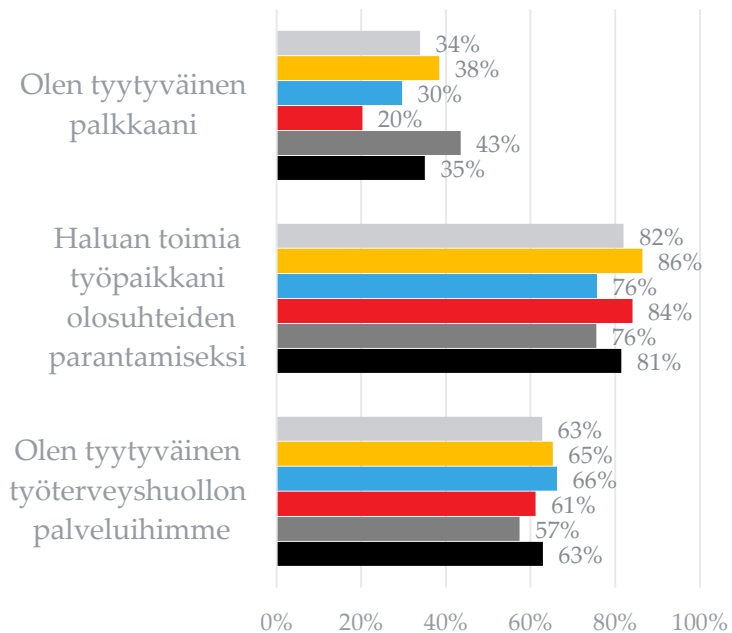
Liittoon kuulumisessa erittäin tärkeää, että jäsenyys antaa paremman työttömyysturvan



Halua toimia työyhteisön hyväksi näyttää kytkeytyvän siihen, kuinka läheiseksi työyhteisön kokee. Intoon vaikuttaa esim. työsuhteen laatu ja vuokratyö. Mikäli ei suuremmin halua toimia työpaikan olosuhteiden parantamiseksi, ei työyhteisökään tunnu välttämättä läheiseltä. Selvää on, että silputtu työ vaikuttaa työhön, työpaikkaan ja liittoon sitoutumiseen.

Jos liittoon kuulumista perustelee työntekijöiden yhteen sidotuilla tarpeilla (ei yksinomaan työttömyysturvalla), myös työpaikan olosuhteiden parantamiseksi toimimiseen on halua.

Ilot ja pelot toimialoittain

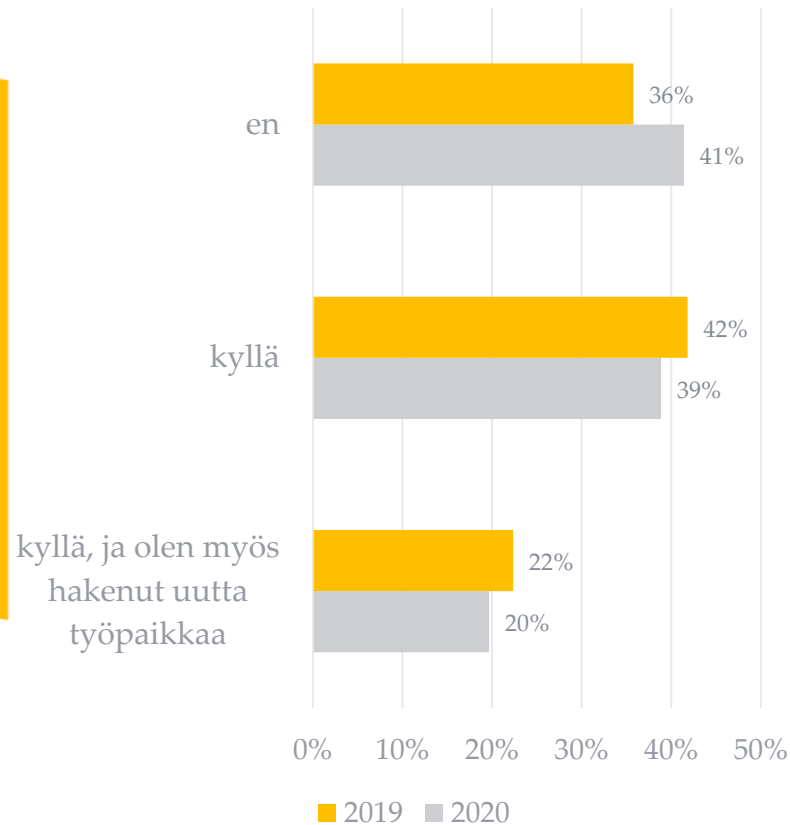




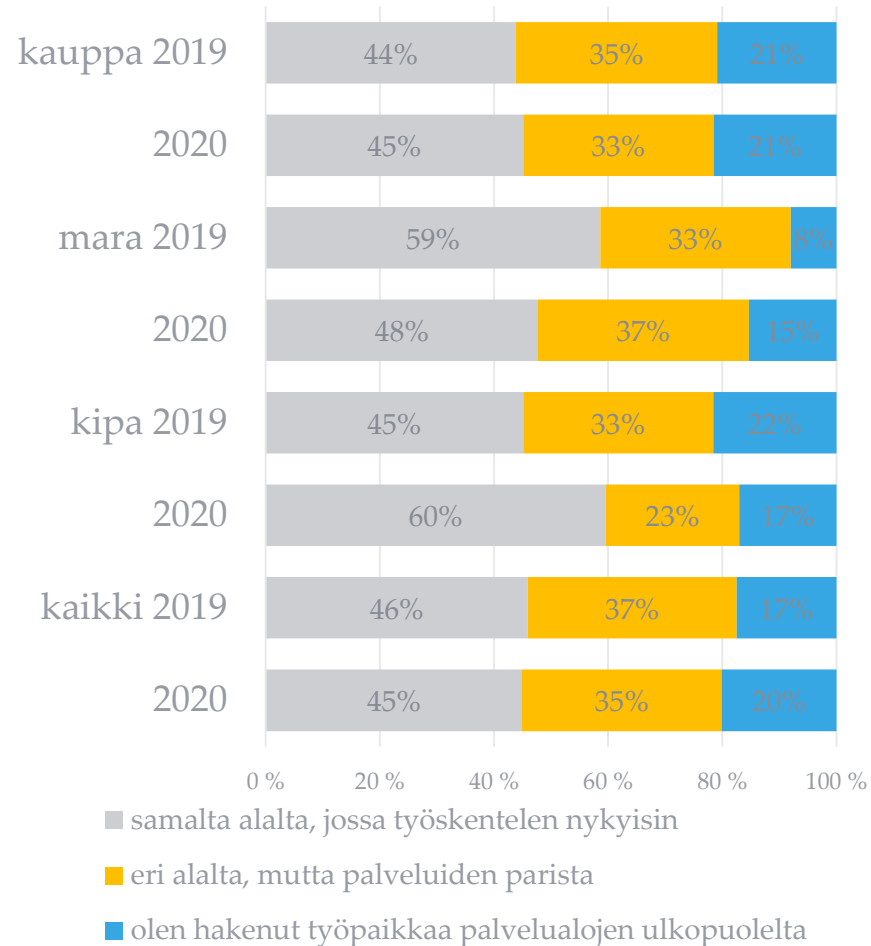
**Palvelualojen
ammattiliitto**
Servicefacket

Työnhaku ja työttömyys

Onko viimeisen vuoden aikana miettinyt työpaikan vaihtamista



Mikäli on vuoden aikana hakenut uutta työtä, niin miltä toimialalta?

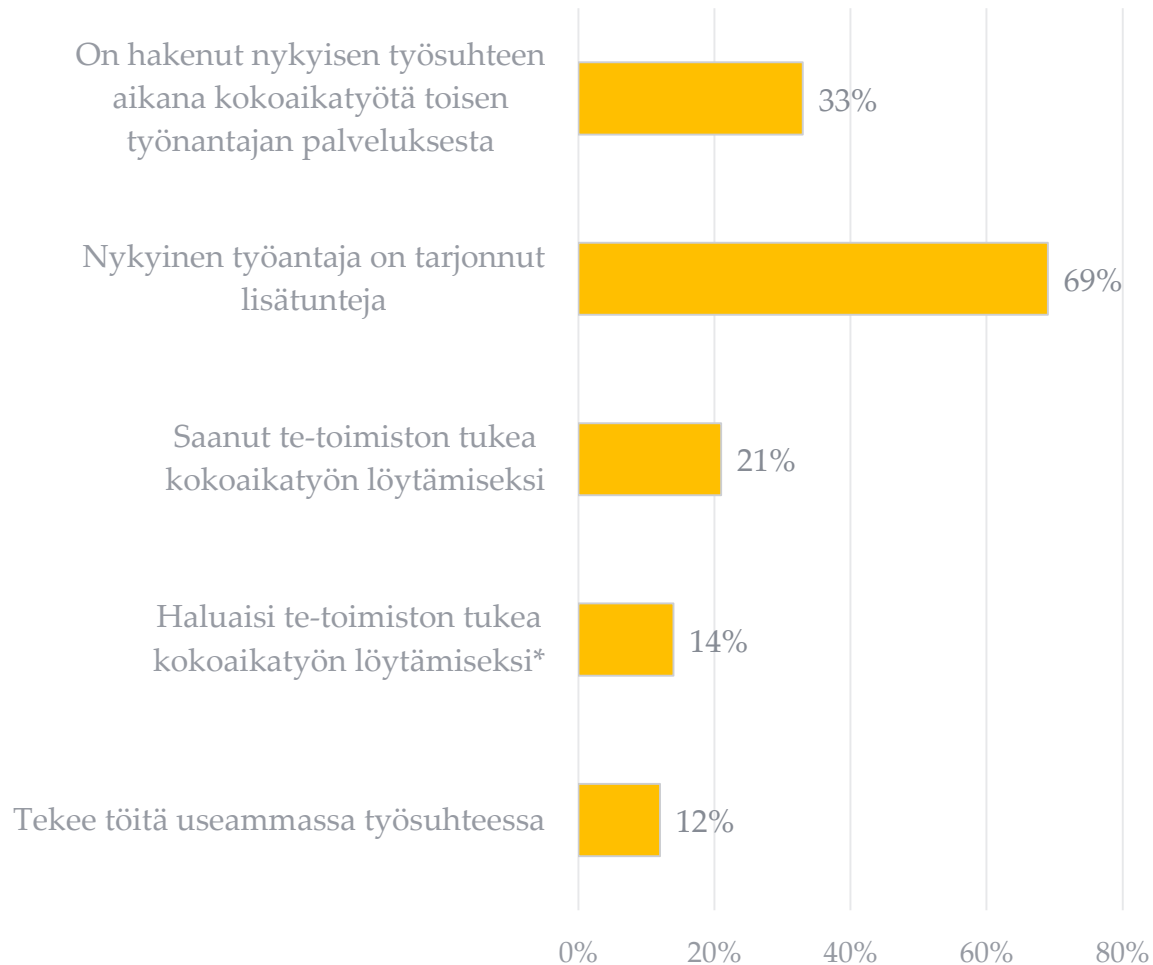


Uuden työpaikan pohtiminen on hieman vähentynyt vuodesta 2019.

Mikäli on viimeisen vuoden aikana hakenut uutta työtä, niin mara-alalla edellisvuotta enemmän ollaan etsitty työtä toimialan ulkopuolelta ja kipa-alalla aikaisempaa enemmän samalta alalta.

Lisätyöt vähentävät tarvetta etsiä uutta työtä

Vastentahtoisessa osa-aikatyössä olevien työnhaku



*eos 31%, ei 56%

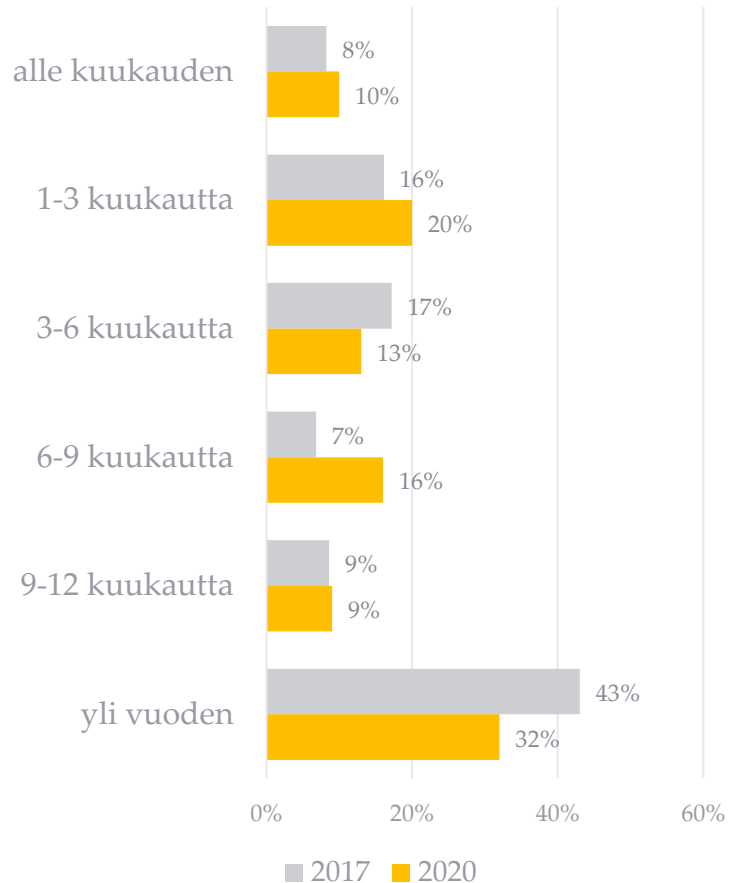
Vastentahtoista osa-aikatyötä tekevistä vastaajista, joille nykyinen työnantaja oli tarjonnut lisätunteja, 10 prosenttia haluaisi te-toimiston tukea kokoaikatyön löytämiseksi. Jos lisätunteja ei ollut tarjottu, joka 5 oli halukas te-toimiston palveluihin.

Vastentahtoisessa osa-aikatyössä olevista 66 % ovat tyytyväisiä nykyisiä työhönsä (kokoaikaisista 72 prosenttia).

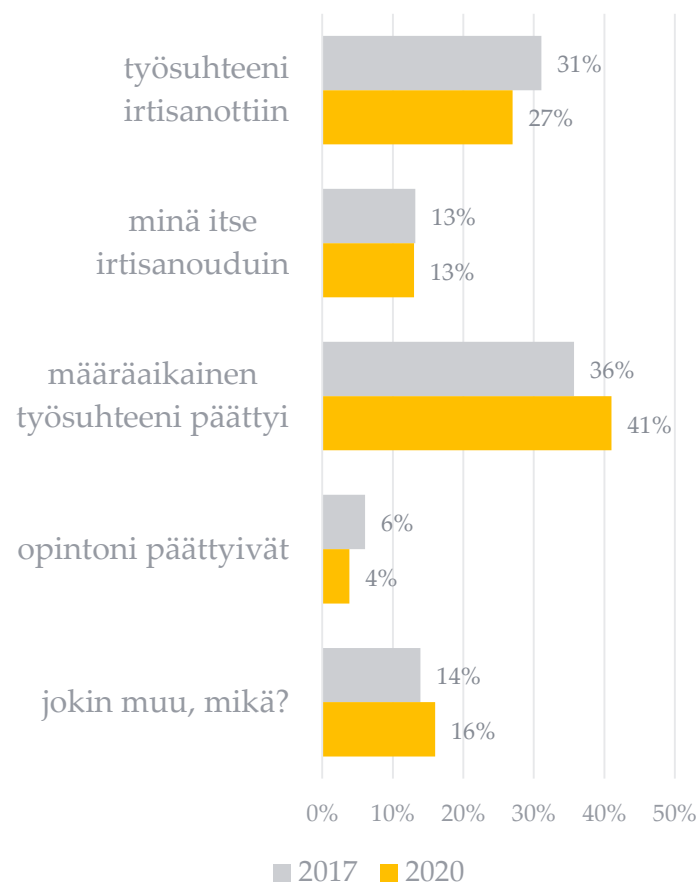
Vastentahtoista osa-aikatyötä tekevistä 76 prosentilla on eriasteisia taloudellisia huolia (kokoaikaisista 71 prosentilla).

Työttömyyden kesto

Kuinka kauan on ollut työttömänä?



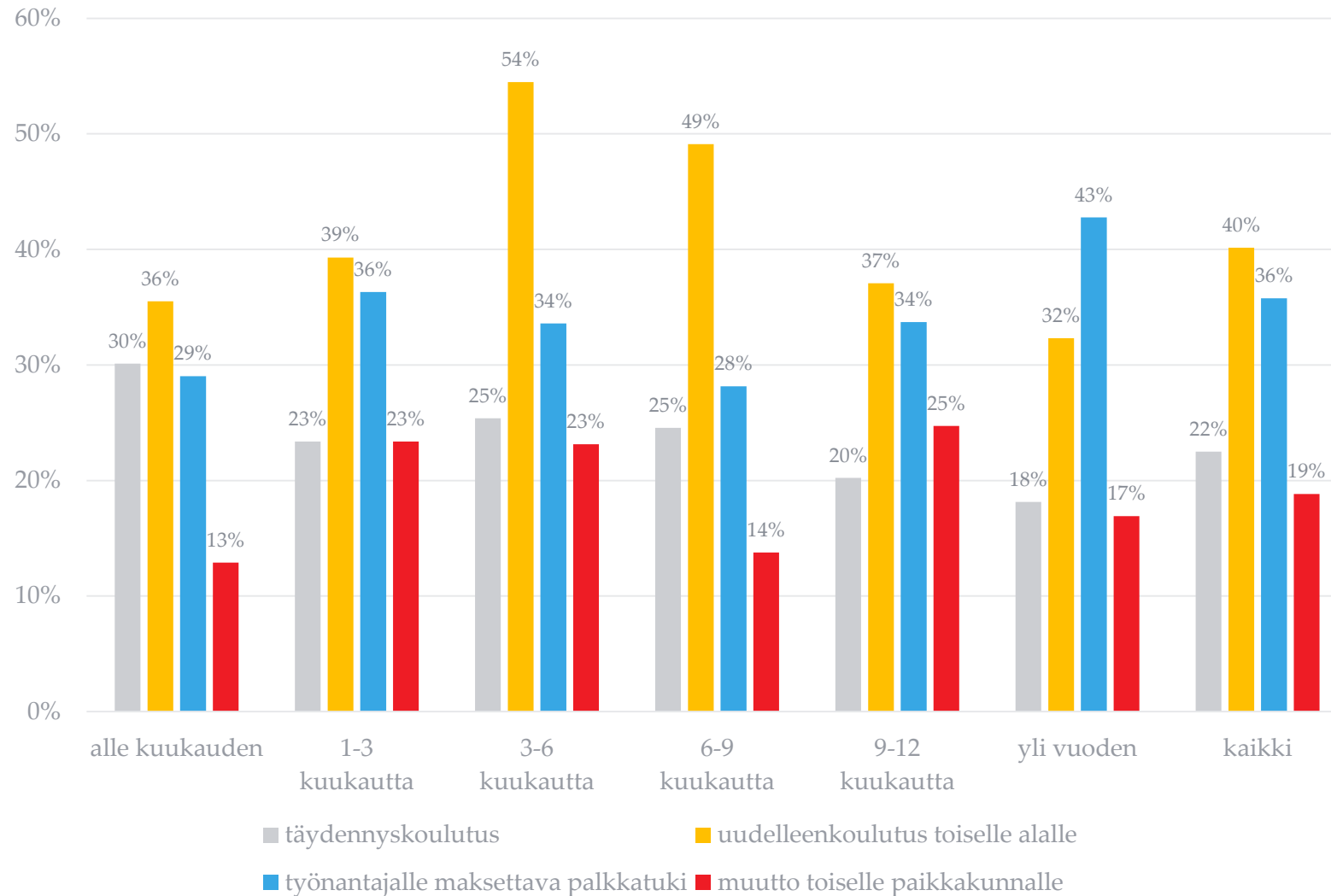
Miten työttömyysjakso alkoi?



Koronavuoden merkki työttömyydessä on esimerkiksi, että vastaajien työttömyysjakso on lyhempi kuin vuoden 2017 vastaajilla. Myös määräaikaisten työsuhteiden päätymiset kertovat korona-ajan jäljistä. Kohdasta "muut päättymisen syyt" löytyy mm. työn vähentyminen (nollatuntisopimus/ekstraaja) ja vuokrapestien hiipuminen koronan myötä.

Mistä vauhtia työllistymiseen?

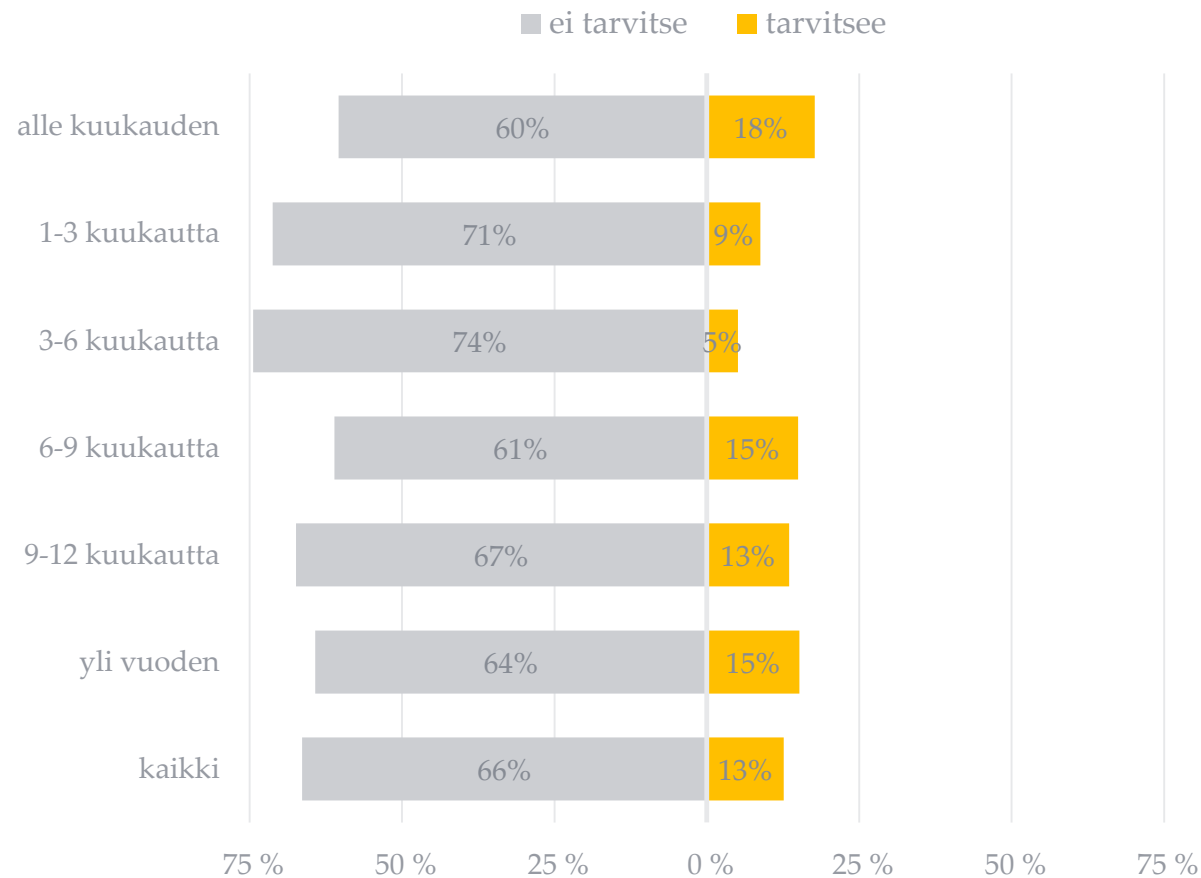
Mikä edistäisi työllistymistä? - työttömyyden keston mukaan tarkasteltuna



PAMin jäseninä olevat työttömät näkevät, että noin puolen vuoden työnhaun jälkeen uudelleen-kouluttautuminen toiselle alalle alkaisi edistämään heidän työllistymistään. Työttömyyden pitkittyessä työnantajalle maksettavan palkkatuen merkitys työllistymisessä korostuu.

TE-toimiston henkilökohtainen ohjaus

Tarvitseeko enemmän henkilökohtaista TE-toimiston ohjausta työnhakuun? Työttömyyden keston mukaan tarkasteltuna

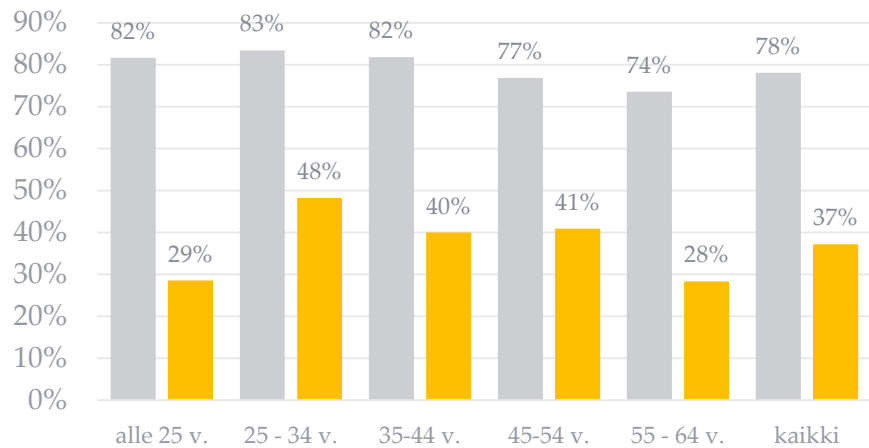


Kokonaisuudessaan näyttää siltä, että te-toimistojen antamaa henkilökohtaista ohjausta ei suuremmin kaivattaisi lisää.

Tämä asettuu mielenkiintoiseen valoon, kun samanaikaisesti työvoimapalveluissa ollaan satsaamassa nimenomaan henkilökohtaiseen palveluun.

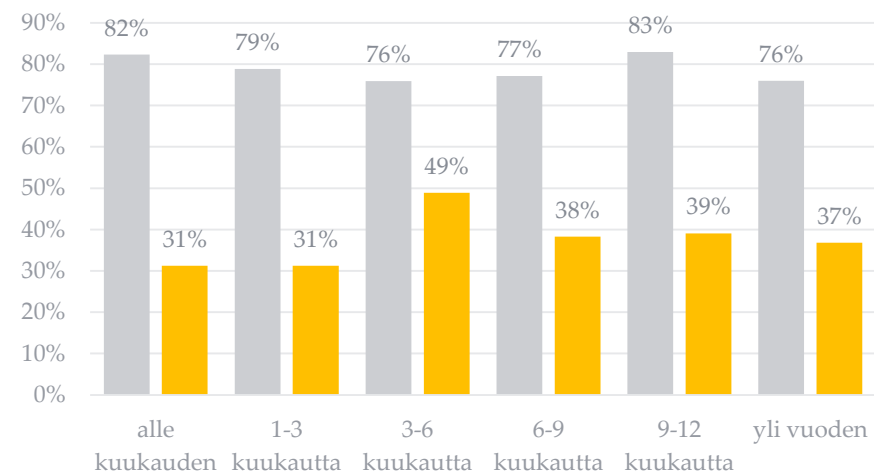
Työn mielekkyys ja työttömänä saatavat etuudet

Iän mukaan



■ Minulle mielekäs työ ja hyvä työyhteisö voivat olla palkkaa tärkeämpiä.

Työttömyyden keston mukaan



■ Arvioin aina hyvin tarkkaan mikä olisi työssä saatavan palkan ja minulle maksettavien etuuksien erotus, kun arvioin kannattaako minun lähteä töihin.

Kaikille työttömille vastaajille mielekäs työ ja hyvä yhteisö saattavat nousta palkkaa tärkeämmiksi vetovoimatekijöiksi. Siihen miten työttömänä saatavat etuudet vaikuttavat työn vastaanottamiseen, vaikuttaa työttömyyden kestoja enemmän ikä sekä mm. taloudellinen tilanne (heikko->enemmän harkintaa)

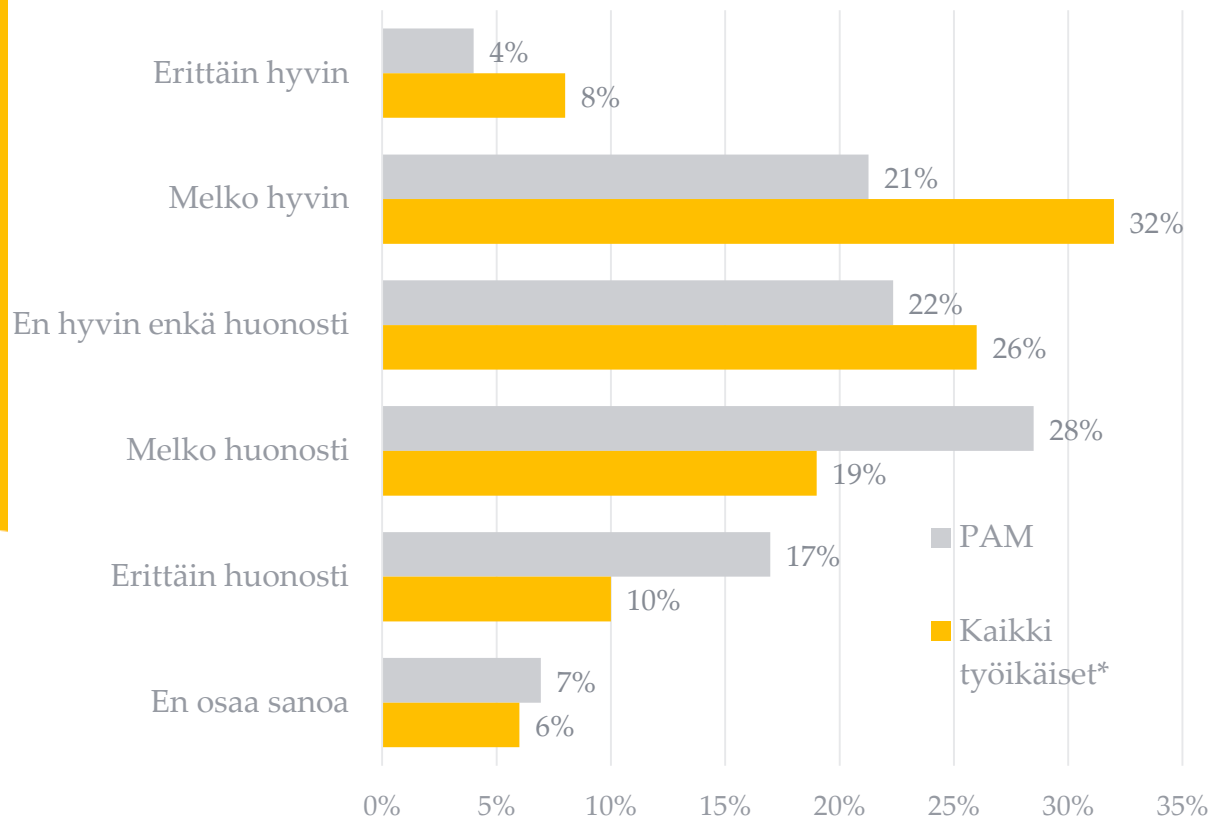


**Palvelualojen
ammattiliitto**
Servicefacket

Paikallinen sopiminen

Mitä paikallinen sopiminen tarkoittaa?

Kuinka hyvin tai huonosti olet omasta mielestäsi perillä siitä, mistä kaikesta paikallisessa sopimisessa loppujen lopuksi on kyse?

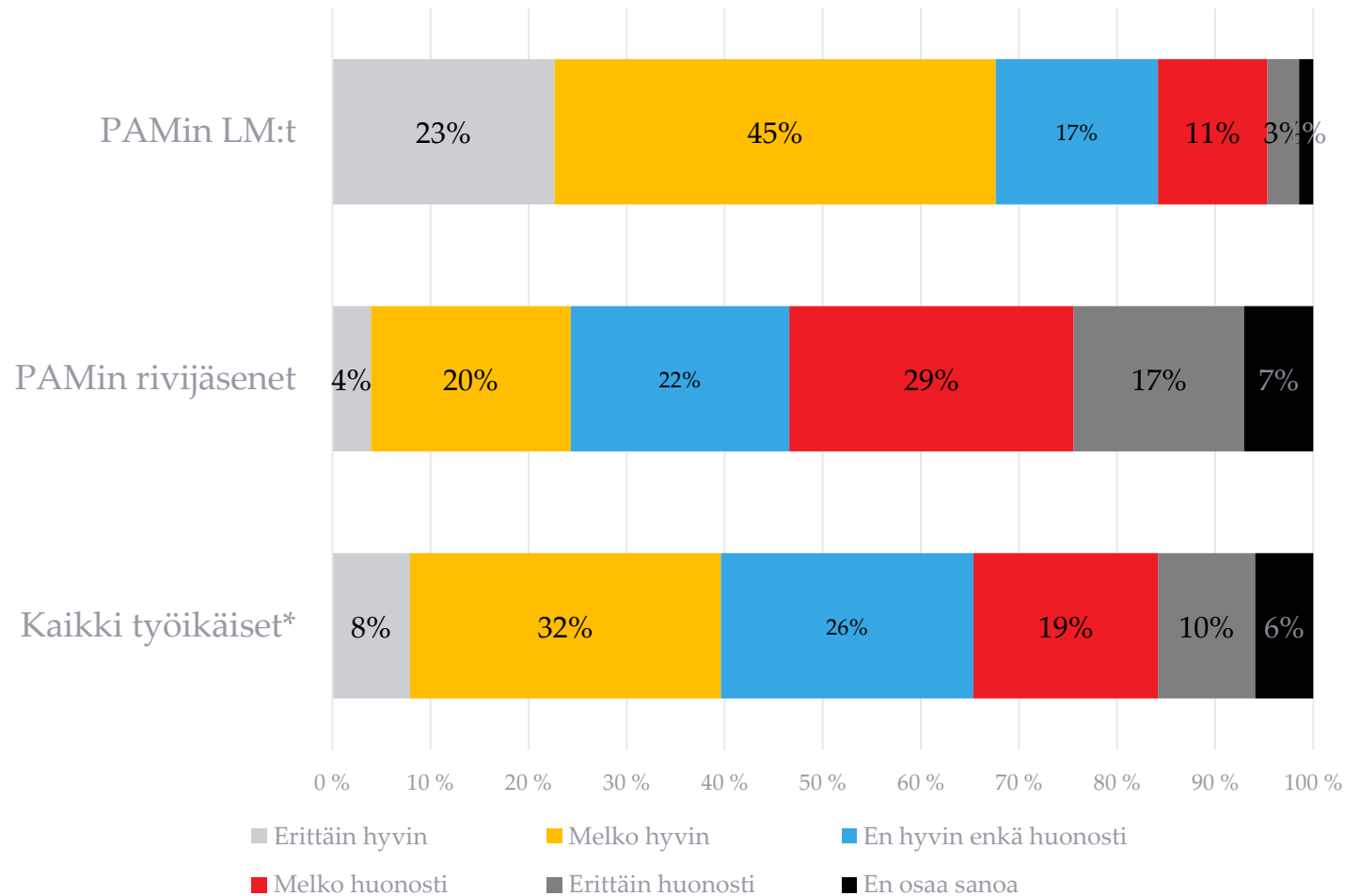


PAMin jäsenet eivät ole yhtä itsevarmoja paikallista sopimista koskevaan tietämykseensä kuin kaikki työkäiset. PAMin jäsenenä olevista miehistä 34 % ja naisista 23% tuntevat olevansa erittäin tai melko hyvin perillä siitä mistä paikallisessa sopimisessa on kyse. PAMin vetovoimabarometri 2020:n mukaan myös työkäisen väen keskuudessa miehet ovat itsevarmempia tietämyksestään liittyen paikalliseen sopimiseen.

* PAMin vetovoimabarometri 2020

Kuka tietää mitä paikallinen sopiminen on?

Kuinka hyvin tai huonosti omasta mielestä perillä siitä, mistä kaikesta paikallisessa sopimisessa loppujen lopuksi on kyse?



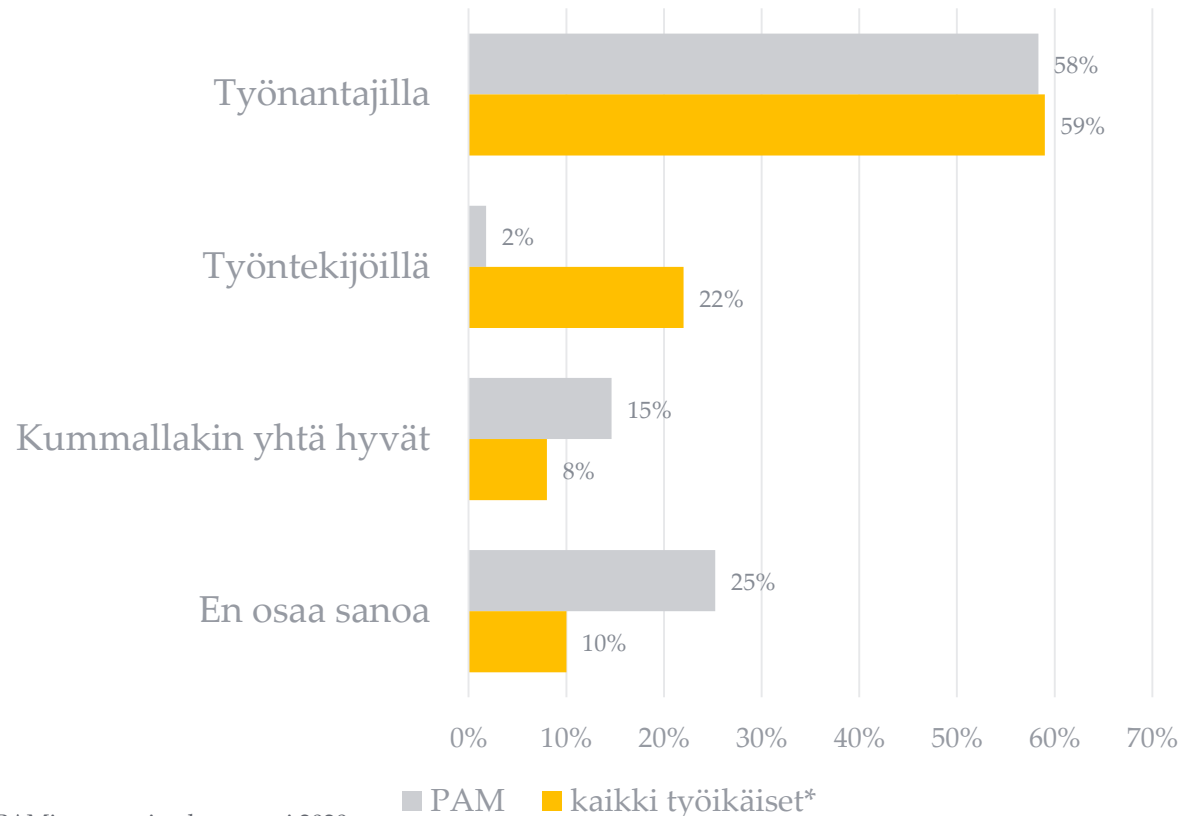
Lähes puolet PAMin jäsenistä kokee olevansa huonosti perillä siitä, mistä kaikesta paikallisessa sopimisessa on kyse. Se on merkittävästi isompi osuus kuin kaikista työkäisistä.

Luottamusmiehillä tietoisuus paikallisesta sopimisesta on merkittävästi syvempää.

Miehet ovat mielestään naisia paremmin perillä paikallisesta sopimisesta.

Paikallisen sopimisen voittajat ja häviäjät

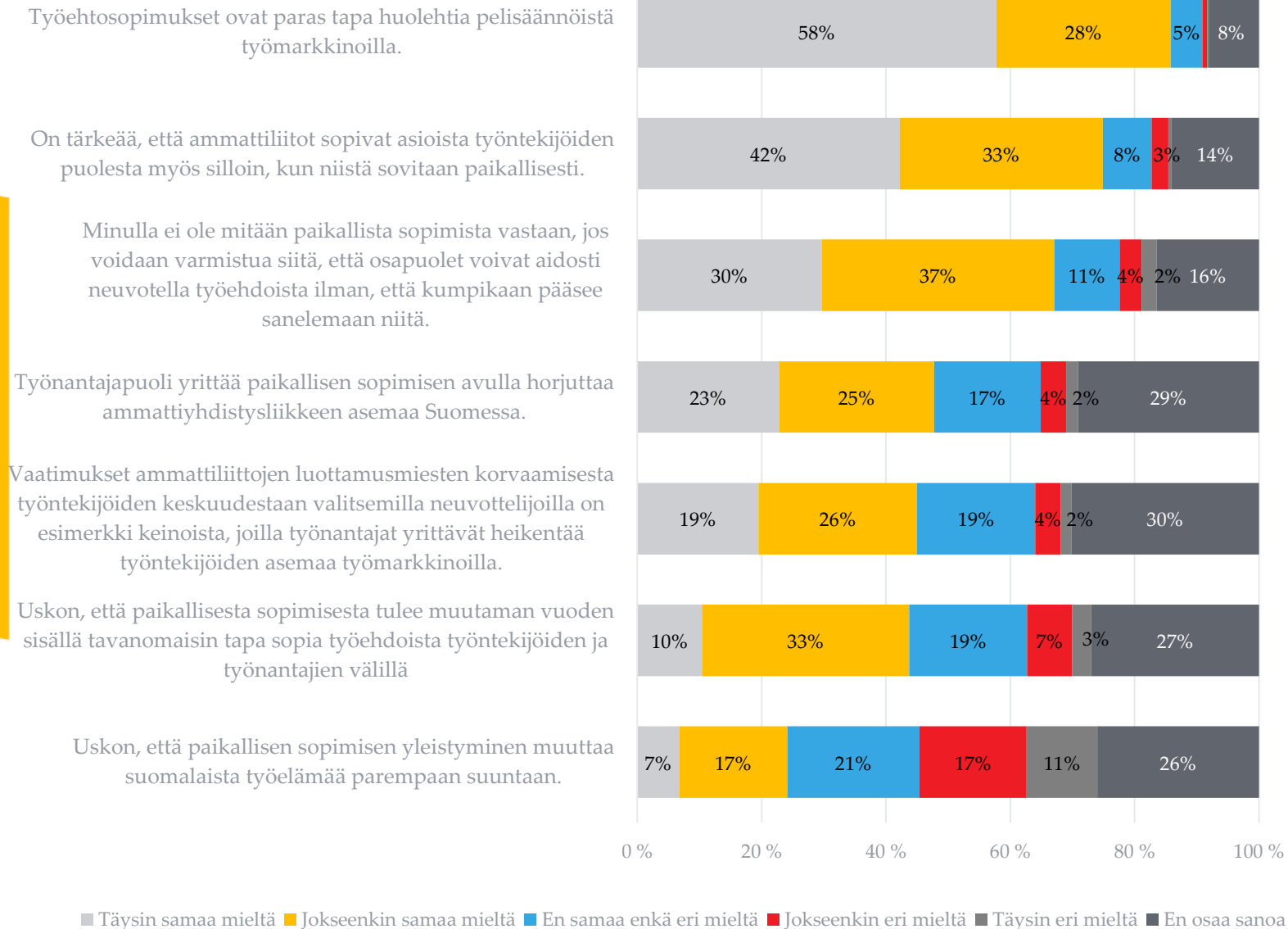
Kummalla osapuolella on mielestäsi paremmat mahdollisuudet vaikuttaa lopputuloksen sisältöön silloin, kun työehdoista sovitaan paikallisesti, työnantajilla vai työntekijöillä?



PAMin jäsenet näyttävät uskovan merkittävästi koko työikäistä väestöä harvemmin siihen, että työntekijöillä olisi paikallisessa sopimisessa työnantajia paremmat mahdollisuudet vaikuttaa lopputuloksen sisältöön. Toisaalta joka neljäs kyselyyn vastanneista jäsenistämme ei osaa arvioida tätä kysymystä.

Paikallinen sopiminen – Troijan hevonen?

PAMin jäsenten näkemyksiä paikallisesta sopimisesta



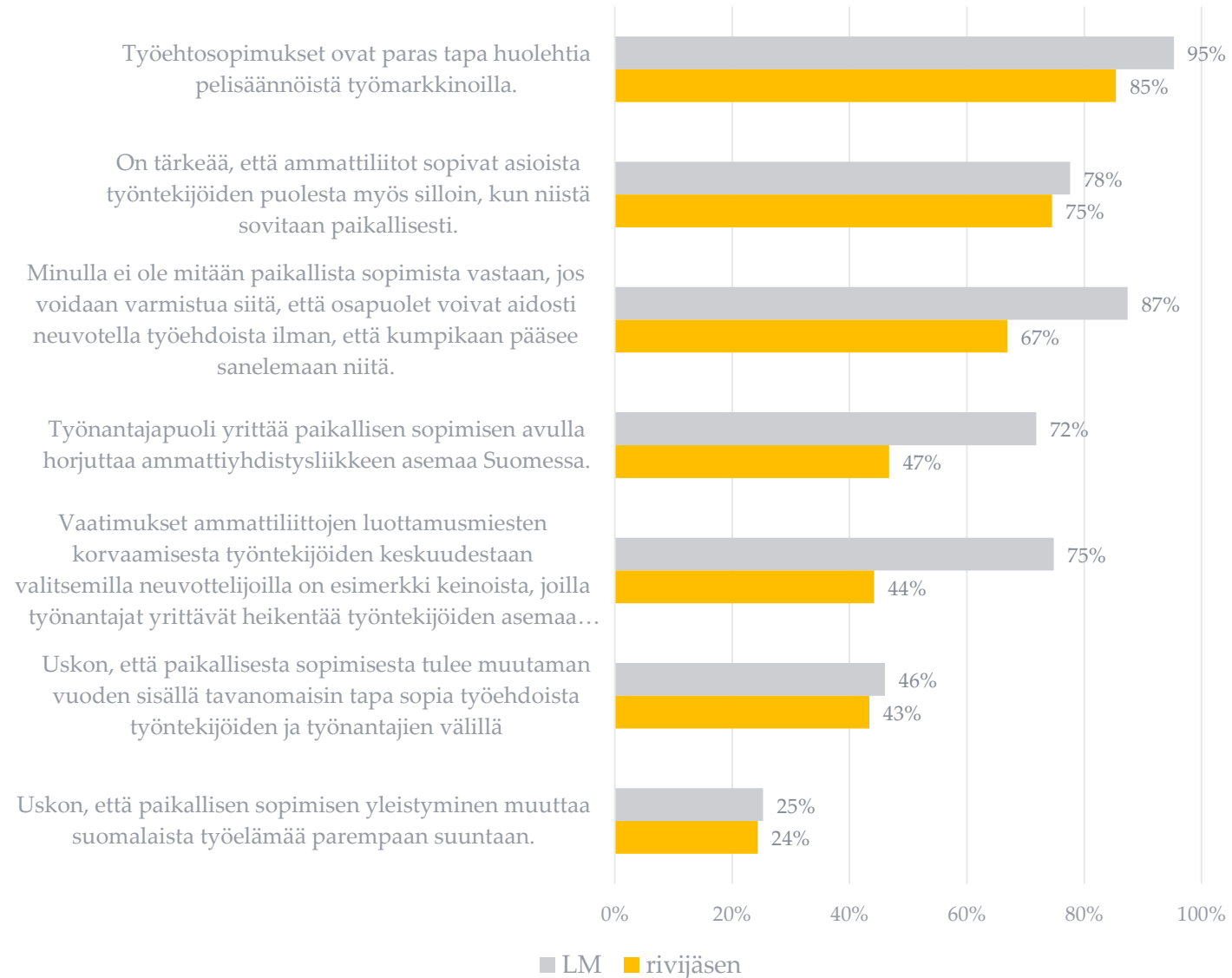
Työehtosopimukseen ja ay-liikkeen rooliin paikallisessa sopimisessa uskotaan. Monin tavoin jäsenet ovat epätietoisia siitä, että mitä paikallisella sopimisella haetaan.

Kuka uskoo paikalliseen sopimiseen?

Rivinjäsenten (=ei ay-liikkeen luottamustoimia) ja luottamusmiesten näkemykset paikallisesta sopimisesta



Palvelualojen ammattiliitto
Servicefacket



Luottamusmiehet ja rivijäsenet ovat yhtä mieltä työehtosopimusten tärkeydestä ja liiton roolista paikallisessa sopimisessa.

Rivijäsenet näkevät luottamusmiehiä harvemmin ta-puolen käyttävän paikallista sopimista ja luottamusmiesten merkityksen kyseenalaistamista tarkoituksellisenä keinona ay-liikkeen aseman nakertamiseksi.

Usko siihen, että työelämä paranisi paikallisella sopimisella on kohtuullisen heikkoa molemmilla.



**Palvelualojen
ammattiliitto**
Servicefacket

Kuntavaalit

Kuntavaalit ja äänestysaikeet

Kuntavaalit (jäsenkysely 2020 N=7344)



Turvallisuus ja sote-palvelut ovat tärkeitä kuntavaaliasioita.

Varhaiskasvatus ja koulutus nousevat kuntavaaleissa hieman tärkeämmäksi pienimmissä kunnissa asuville vastaajille. Se johtunee siitä, että isoimmilla paikkakunnilla asuu vastaajista enemmän perheettömiä tai sellaisia, joilla ei ole alle 18-vuotiaita lapsia.



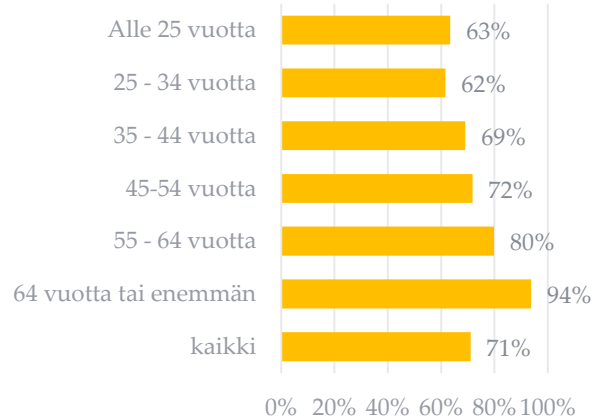
Palvelualuejen ammattiliitto
Servicefacket

Kuka aikoo äänestää?

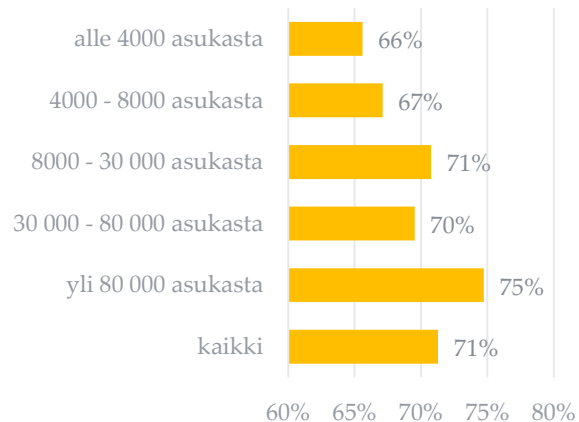


Palvelualuejen
ammattiliitto
Servicefacket

Aikoo äänestää kevään 2021 kuntavaaleissa ikäryhmän mukaan

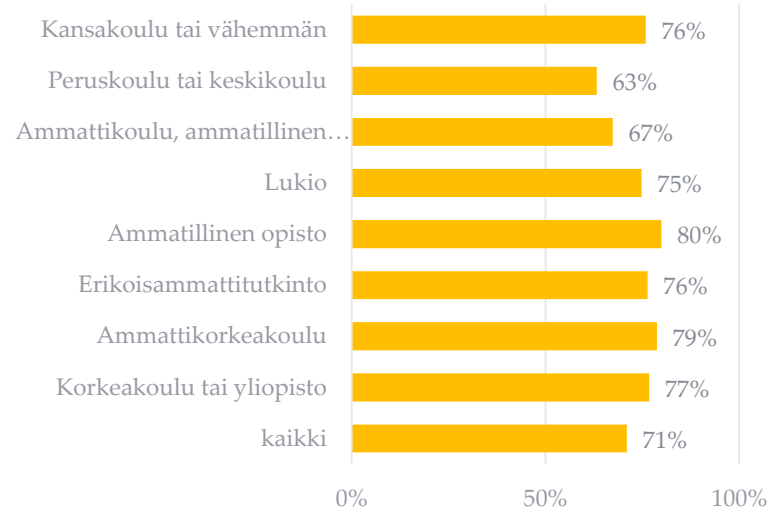


Aikoo äänestää kevään 2021 kuntavaaleissa kunnan koon mukaan



Aikoo äänestää kevään 2021

kuntavaaleissa koulutuksen mukaan



Vuoden 2017 kuntavaalien äänestysprosentti oli 58,8. Alle 25 vuotiaiden äänestysprosentti oli 35 prosenttia. Kun vertaa niitä tietoja PAMilaisten äänestysaikeisiin, niin aktiivisuus näyttäisi olevan kohdillaan.



**Palvelualojen
ammattiliitto**

Servicefacket