



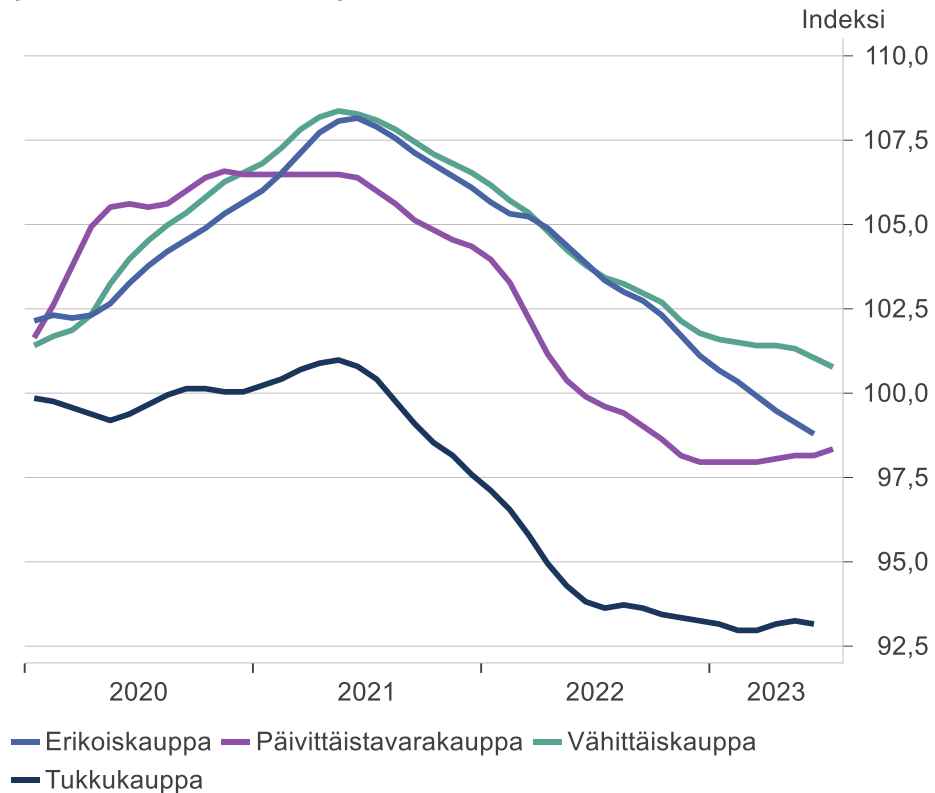
Palvelualojen suhdanne, työsuhteet ja etuusleikkauksien vaikutuksia

Olli Toivanen, pääekonomisti
8.9.2023



Suhdanne tilanne kaupan alalla

Kaupan liikevaihtokuvaaja, volyyymi, trendisarja
(indeksi 2019 = 100)



Tilastokeskus, kaupan liikevaihtokuvaaja

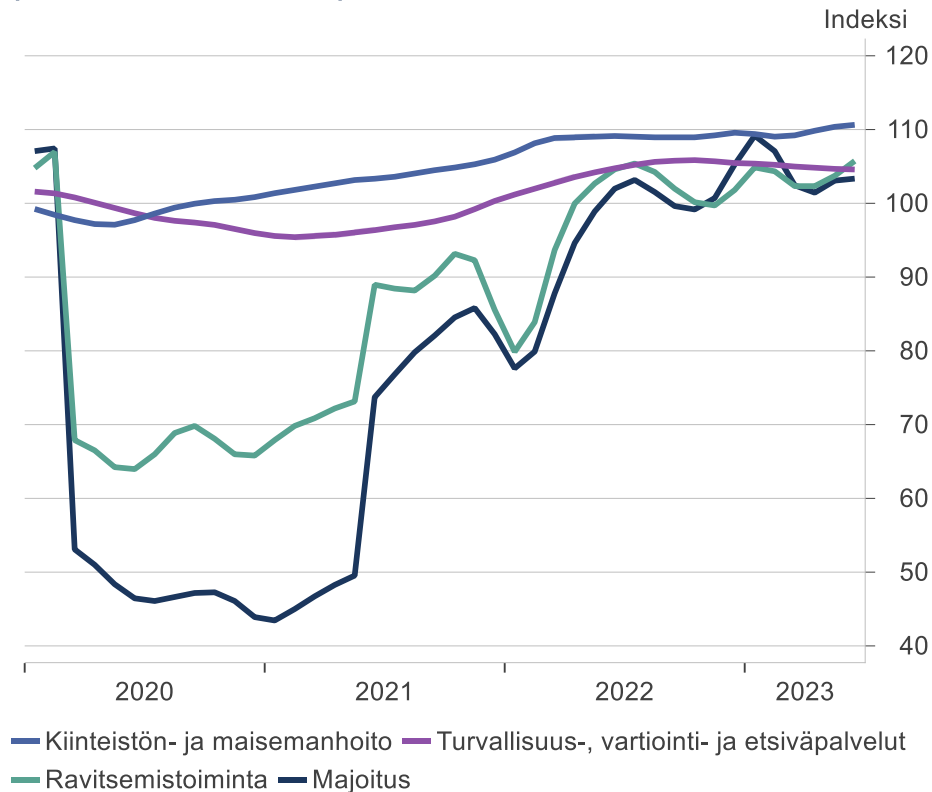
Toimiala	Tuotos 2023	Tuotos 2024	Työtunnit 2023	Työtunnit 2024
Tukku-kauppa	-2,5 %	+0,3 %	-0,1 %	-0,5 %
Vähittäiskauppa	-0,7 %	+1,7 %	-1,5 %	-1,7 %

Laboren toimialaennuste 2023



Suhdanne tilanne palvelualoilla

Palvelualojen liikevaihtokuvaaja, volyymi, trendisarja
(indeksi 2019 = 100)

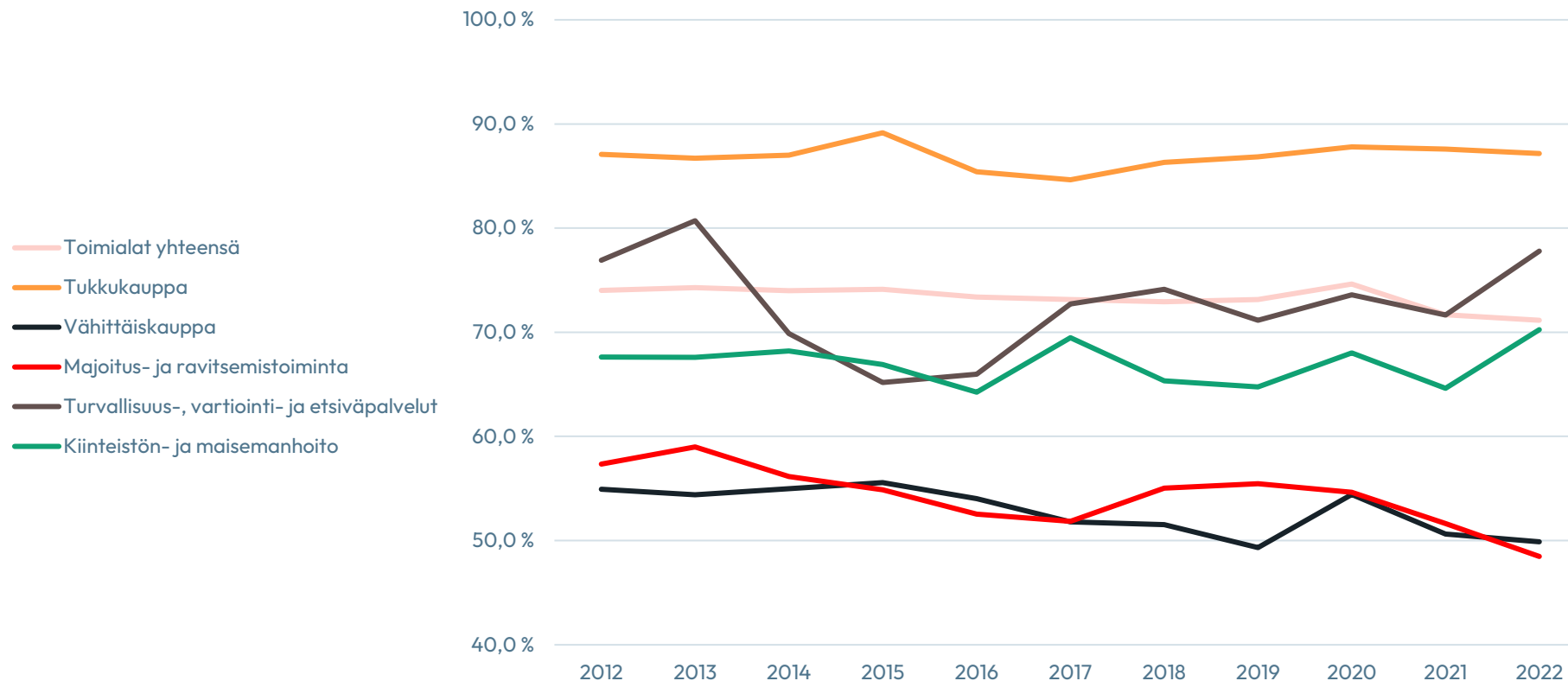


Tilastokeskus, palvelualojen liikevaihtokuvaaja

Toimiala	Tuotos 2023	Tuotos 2024	Työtunnit 2023	Työtunnit 2024
Majoitus- ja ravitsemistoiminta	+2,0 %	+2,3 %	N/A	N/A
Turvallisuus-, vartiointi- ja etsiväpalvelut	-0,9 %	+1,8 %	-3,1 %	-0,1 %
Kiinteistön- ja maisemanhoito	+1,5 %	+2,0 %	+0,0 %	+0,4 %

Laboren toimialaennuste 2023

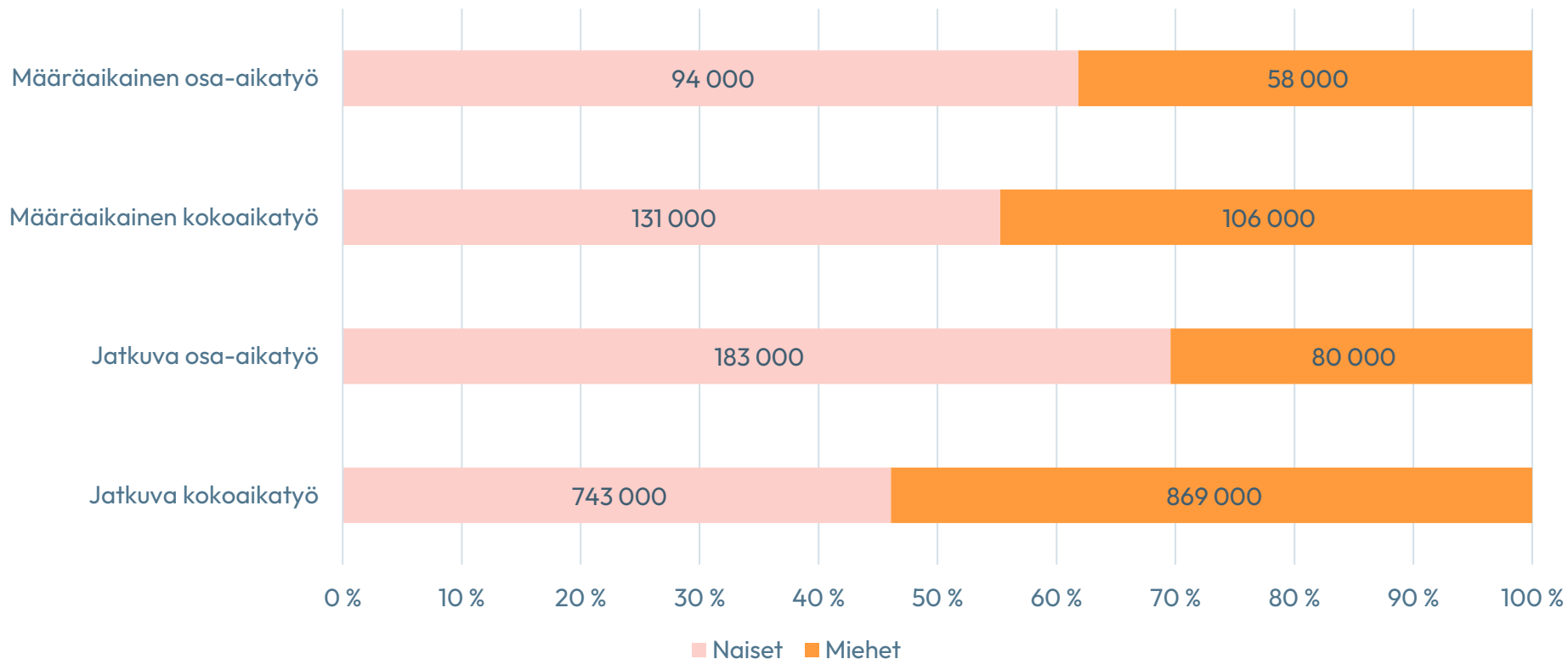
Jatkuvan kokoaikatyön osuus laskee vähittäiskaupassa ja mara-alalla



Jatkuvaa kokoaikatyötä tekevät palkansaajat toimialoittain

Tilastokeskus, työvoimatutkimus 2022

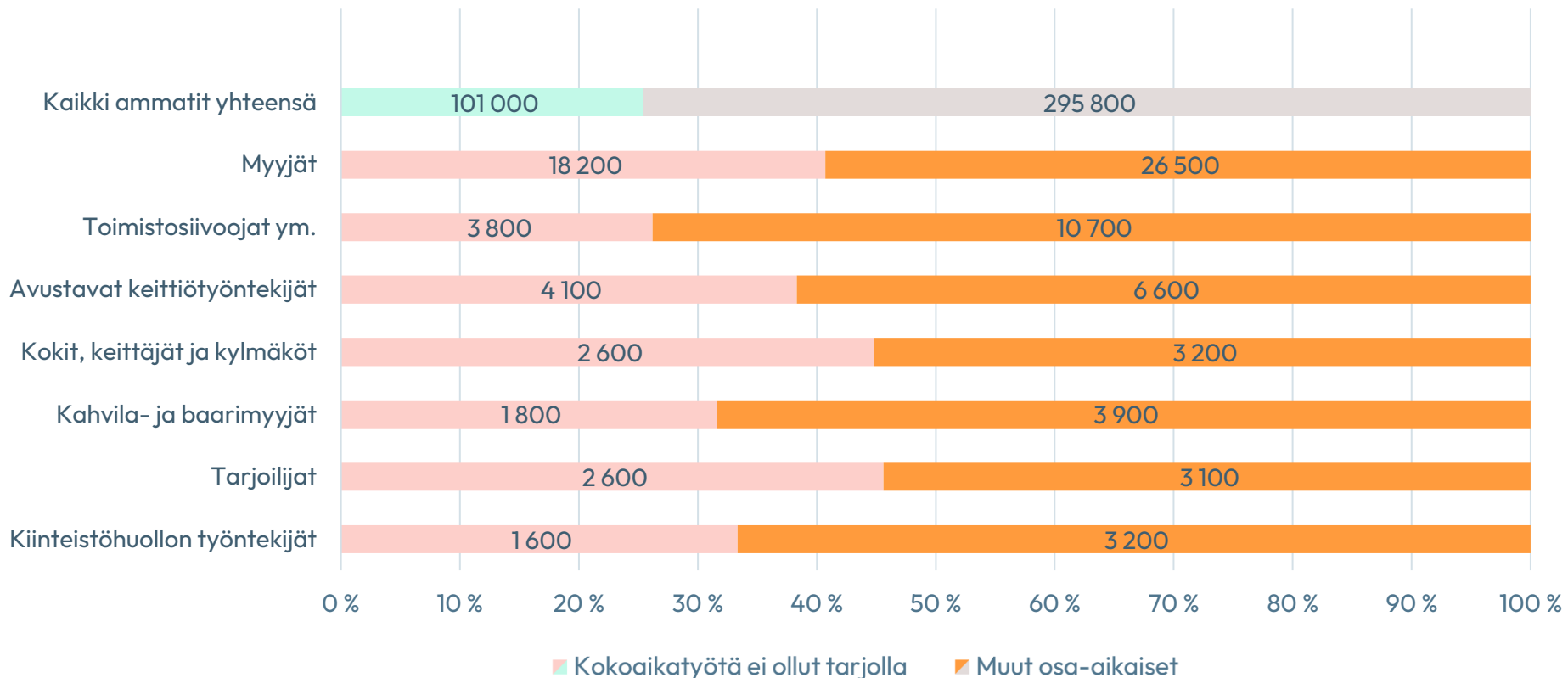
Naiset ovat miehiä useammin epätyypillisessä työsuhteessa



Palkansaajat työsuhteen tyypin ja sukupuolen mukaan

Tilastokeskus, työvoimatutkimus 2022

Suomessa on yli 100 000 vastentahtoisesti osa-aikaista palkansaajaa



Osa-aikaiset palkansaajat osa-aikaisuuden syyn mukaan

Tilastokeskus, työvoimatutkimus 2022

Työttömyysturvan leikkaukset

Esimerkkilaskelmissa huomioituja leikkauksia:

- 300 euron suojaosan poistaminen
- Kansaneläkeindeksin jäädytys
- Päivärahan lapsikorotusten poistaminen
- Ansiosidonnaisen työttömyysturvan porrastus

Näiden lisäksi hallitus on tekemässä lukuisia muita heikennyksiä työttömyysturvaan

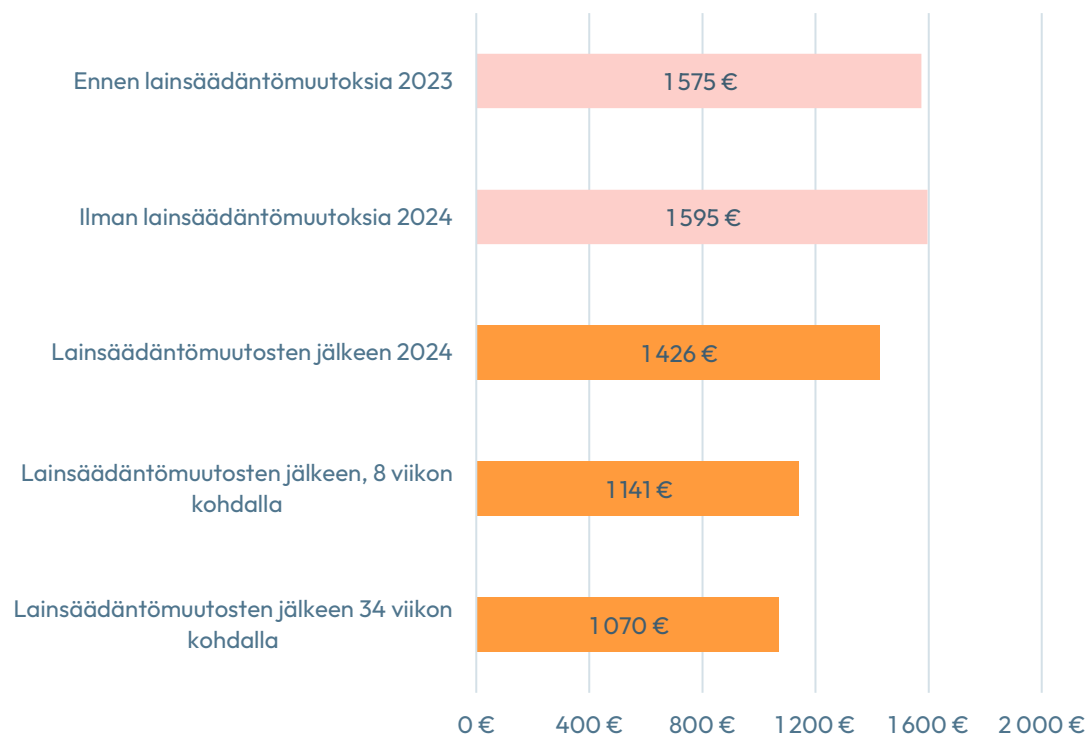
- Omavastuupäivien lisääminen viidestä seitsemään sekä lomakorvausten jaksotus pidentävät aikaa työttömyyden alusta päivärahan maksuun
- Työssäoloehto pitenee ja euroistetaan, tämä heikentää erityisesti osa-aikaisten työntekijöiden turvaa
- Lisäksi palkkatukityö ei jatkossa kerrytä ansiosidonnaista ja ikäsidonnaisista poikkeuksista sekä vuorotteluvapaajärjestelmästä luovutaan

Esimerkkilaskelmat: palkansaajan soviteltu työttömyysturva



Oletukset: työtulot työttömyyden aikana 500 €/kk - ei lapsia - työttömyyttä edeltäneet bruttotulot 2500 €/kk - oikeus korotettuun päivärahan (huom: enimmillään 200 pv - yksinkertaisuuden vuoksi korotus sisällytetty kaikkiin lukuihin)

Ansiosidonnaisen päivärahan suuruus kuukaudessa:



Päivärahan leikkaus hallitusohjelmassa:

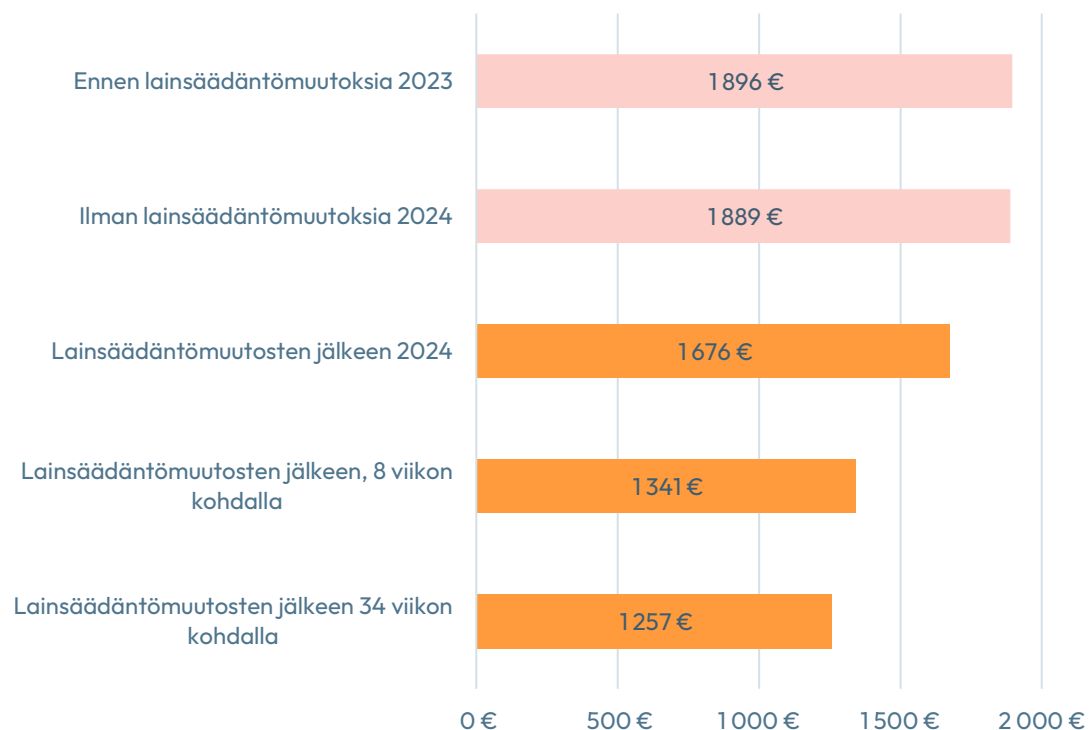
169 – 525€

Esimerkkilaskelmat: perheellisen palkansaajan työttömyysturva



Oletukset: ruokakunnassa 2 lasta – työttömyyttä edeltäneet bruttotulot 2500 €/kk – oikeus korotettuun päivärahaan (Huom: enimmillään 200 pv – yksinkertaisuuden vuoksi korotus sisällytetty kaikkiin lukuihin)

Ansiosidonnainen päivärahan suuruus kuukaudessa:



Päivärahan leikkaus hallitusohjelmassa:

213–632 €

Asumistuen leikkaukset

Esimerkkilaskelmissa huomioituja leikkauksia:

- Kansaneläkeindeksin jäädytys
- Helsingin siirtäminen kuntaryhmään 2 enimmäisasumismenojen osalta
- Omavastuuosuuden nosto 42 prosentista 50 prosenttiin
- Henkilökohtaisen 300 euron ansiotulovähennyksen poistaminen

Lisäksi hallitus on poistamassa asumistuen omistusasujilta, asettamassa tuelle varallisuusrajan sekä lisäämässä toimeentulotuen asumismenoihin omavastuun

VATT:n tutkimuksissa asumistuella ei ole havaittu olevan merkittäviä vaikutuksia suurten keskusten vuokratasoihin

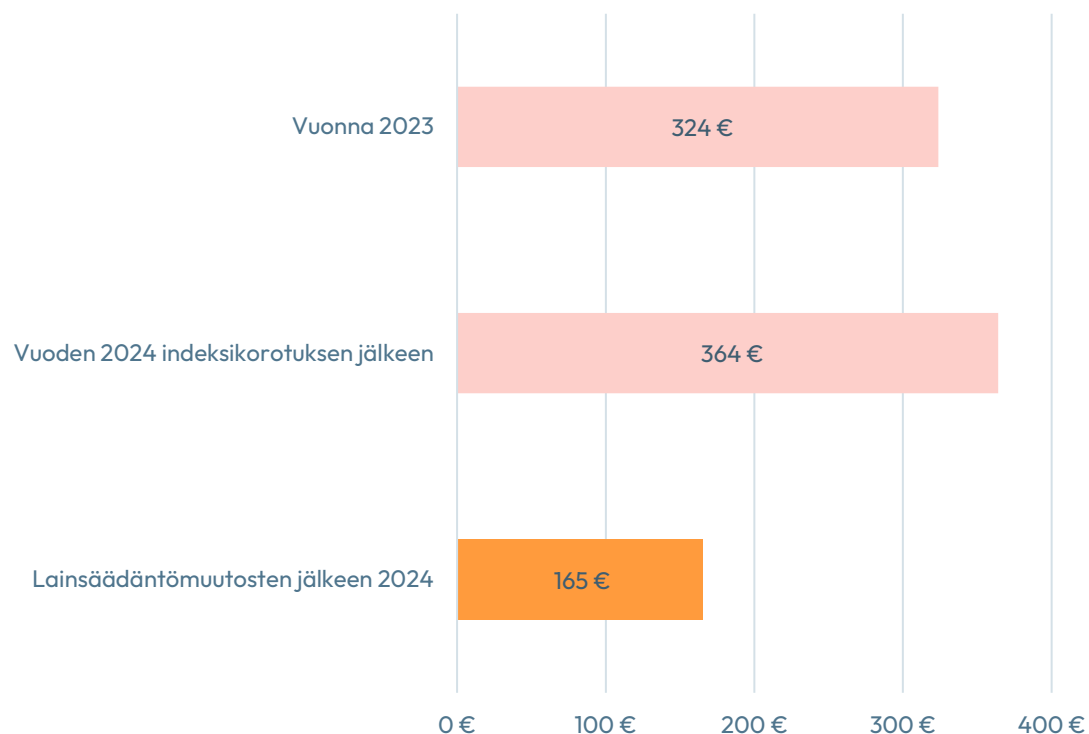
- Helsingissä enimmäisasumismeno ylittyy jo 76,8 prosentilla, muualla pääkaupunkiseudulla 81,3 prosentilla ja muissa suurissa kaupungeissa 85,0 prosentilla asumistukea saaneista ruokakunnista (Kela 2022)

Esimerkkilaskelmat: asumistuki helsinkiläisellä osa-aikatyöntekijällä



Oletukset: ruokakunnassa 1 aikuinen – bruttotulot 1500 €/kk – 35 m² kerrostaloasunto, vuokra 700 €/kk + vesimaksu

Asumistuen suuruus ruokakunnalla kuukaudessa:



Asumistuen leikkaus hallitusohjelmassa:

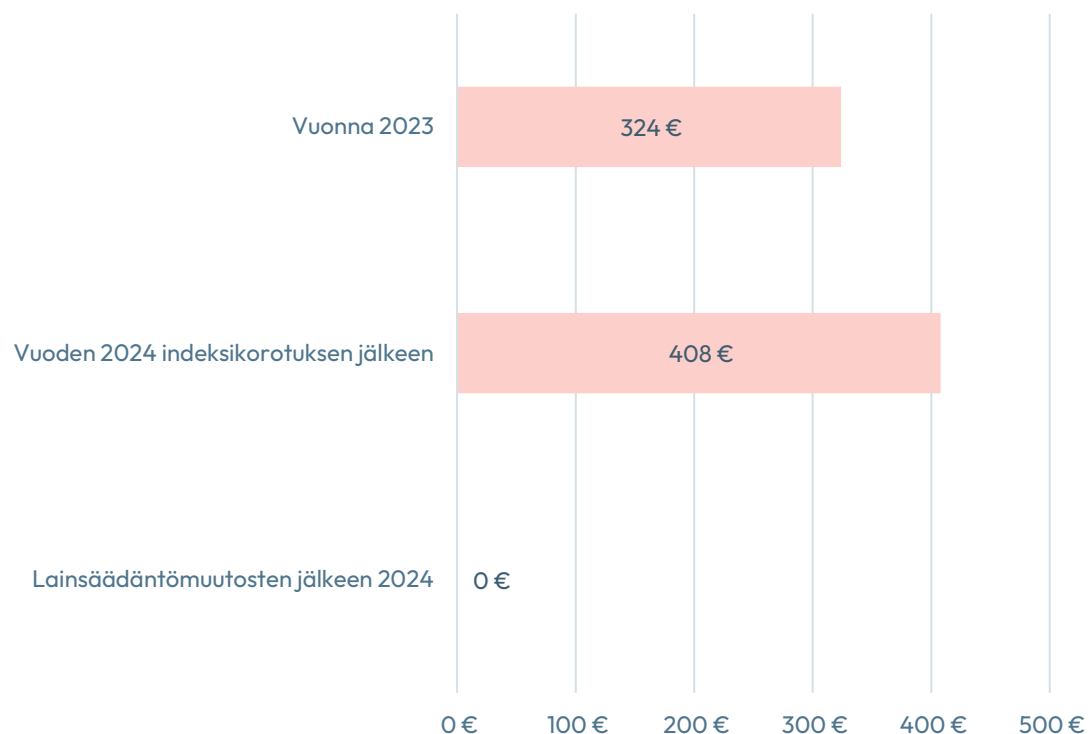
299 €

Esimerkkilaskelmat: asumistuki helsinkiläisessä perheessä



Oletukset: perheessä 2 aikuista ja 2 lasta – vanhempien bruttotulot 2500 €/kk ja 1500 €/kk – 80 m² kerrostaloasunto, vuokra 1300 €/kk + vesimaksu

Asumistuen suuruus ruokakunnalla kuukaudessa:



Asumistuen leikkaus hallitusohjelmassa:

408 €

Hallitusohjelman leikkausten vaikutuksia palvelualueilla



Työssäoloehdon pidennys ja euroistaminen sekä työttömyysturvan porrastus käytännössä lyhentävät ansioturvaa tai poistavat sen monilta osa-aikaisilta työntekijöiltä

Suuri joukko osa-aikaisia työntekijöitä ja pienipalkkaisista töistä työttömäksi jääneitä siirtyy työttömyysetuudelta ja asumistuelta toimeentulotuen piiriin – samalla kannustin lisätöiden vastaanottamiseen heikkenee

Pienituloisille kohdentuvat leikkaukset heikentävät kaupan ja palveluiden kokonaiskysyntää enemmän kuin hyvätuloisille suunnatut veronkevennykset lisäävät sitä

Korkean vuokratason kaupungeissa ja etenkin Helsingissä asuminen ja työskentely on asumistuen leikkausten myötä jatkossa taloudellisesti entistä haastavampaa